



BOLETIN EPIDEMIOLÓGICO S.E. 14

HOSPITAL REGIONAL HUACHO HUAURA OYON Y SBS



Tablas y gráficos estadísticos



Reportes epidemiológicos



Mapas

UNIDAD DE EPIDEMIOLOGIA Y SALUD AMBIENTAL

CONTENIDO

BOLETIN EPIDEMIOLOGICO – SE 14 - 2021 (del 04 de marzo al 10 de abril 2021)

Editorial

*Campaña Nacional De Vacunación, “Pongo El Hombro Por El Perú”	Pág.02
--	--------

Análisis y situación de salud.

*Situación Epidemiológica de las EDA.	Pág.05
*EDA en el servicio de Emergencia del Hospital Huacho Huaura Oyón y SBS.	Pág.09
* Situación Epidemiológica de las IRA.	Pág.11
*IRA en el servicio de Emergencia del Hospital Huacho Huaura Oyón y SBS.	Pág.12
*Vigilancia epidemiológica por servicios del HHHO –SBS.	Pág.15
* Vigilancia de febriles.	Pág.17
* Situación Epidemiológica de las enfermedades Metaxenicas HHO y SBS.	Pág.19
* Situación Epidemiológica de las enfermedades Zoonóticas HHO y SBS.	Pág.22
*Registro semanal de daños y enfermedades sujetas a vigilancia epidemiológica por servicios de atención del hospital huacho Huaura Oyón y SBS.	Pág.20
*Situación Epidemiológica de Muerte Materna	Pág.22
* Situación Epidemiológica de Muerte Perinatal.	Pág.24
*Responsables de la edición del boletín.	Pág.2

EDITORIAL

Campaña Nacional De Vacunación, “Pongo El Hombro Por El Perú”

El mundo nunca ha enfrentado una pandemia como la COVID-19, que afecta la salud e impacta en los aspectos sociales y económicos de todos los países, por lo que es fundamental contar con una vacuna contra ella, que permita al organismo responder a la enfermedad y reducir la transmisión y la mortalidad y reducir el impacto negativo en la economía del país y en la salud física, mental y social de la población.

El país como respuesta a la alta morbimortalidad generada por la pandemia ha planificado la vacunación contra la COVID-19, de al menos 22 millones de personas, y se espera alcanzar coberturas de vacunación iguales o superiores al 95%; para ello, que se desarrollará en tres fases, para ello se brindará información a la población para lograr el objetivo y disminuir la mortalidad, la morbilidad y la diseminación comunitaria del virus e incrementar la inmunidad de rebaño.

Actualmente, existen 8 vacunas que han sido aprobadas y recibido autorización de uso de emergencia en varios países, y están siendo distribuidas para inmunizar a la población mundial.

Nuestro país ha llegado a acuerdos para la adquisición de vacunas que protejan a nuestros ciudadanos de la COVID-19. Las primeras vacunas que llegarán al Perú son:

- ✓ **Sinopharm:** 38 millones de dosis en total, de las cuales las primeras 300 mil llegaron al país el domingo 07 de febrero. Las siguientes 700 mil dosis llegaron el 13 de febrero.
- ✓ **AstraZeneca:** 14 millones ya acordados que arribarán en el segundo semestre de 2021.
- ✓ **Pfizer:** 20 millones en total de las cuales 250 mil dosis llegan en marzo y 300 mil en abril.
- ✓ **Covax Facility:** a través de este mecanismo llegarán 13.2 millones de dosis. 117 mil de Pfizer y 400 mil de AstraZeneca en el primer trimestre de 2021.

Con la llegada del primer lote de vacunas contra la COVID-19 al país, y de acuerdo el Plan Nacional de Vacunación se inició la primera Fase de la Campaña Nacional de Vacunación, **Pongo el hombro por el Perú**, con el fin de proteger a la población, disminuyendo el riesgo de enfermar gravemente y fallecer.

Esta Campaña comprende tres fases:

Fase I, se inició con la vacunación a todo el personal del Sistema de salud, al señor Presidente de la República, a miembros de la Policía Nacional, Fuerzas Armadas, bomberos y Cruz Roja. Personal de seguridad, serenazgo, brigadistas, personal de limpieza, estudiantes de salud y miembros de las mesas electorales.

Fase II: a adultos mayores de sesenta años, personas con enfermedades crónicas, pueblos originarios, personal del Instituto Nacional Penitenciario, y población privada de la libertad

Fase III: se vacunará a demanda a la población de 18 a 59 años.

Conjuntamente con primera Fase de la campaña de vacunación se dio inicio a la vigilancia epidemiológica de los eventos supuestamente atribuidos a la vacunación o inmunización (ESAVI)

Referencia bibliográfica.

- ✓ <https://www.gob.pe/institucion/minsa/normas-legales/1293043-848-2020-minsa>
- ✓ <https://www.gob.pe/11571>
- ✓ Organización Mundial de la Salud. Critical preparedness, readiness and response actions for COVID-19. Ginebra, OMS. <https://www.who.int/publications-detail/critical-preparedness-readiness-and-response-actions-for-covid-19>.

SITUACIÓN EPIDEMIOLÓGICA DE LAS ENFERMEDADES DIARREICAS AGUDAS (EDAs) EN LA RED DE SALUD HUAURA OYÓN A LA SE. 14 - 2021

I. Introducción.

Las EDA, Sigue siendo una de las principales causas de morbilidad en la niñez en nuestro país, por la persistencia de los factores determinantes en una proporción importante de la población, además son enfermedades prevenibles relacionadas al menor acceso a servicio de agua potable, menor acceso a eliminación adecuada de excretas, así como a la práctica de hábitos inadecuados de higiene.

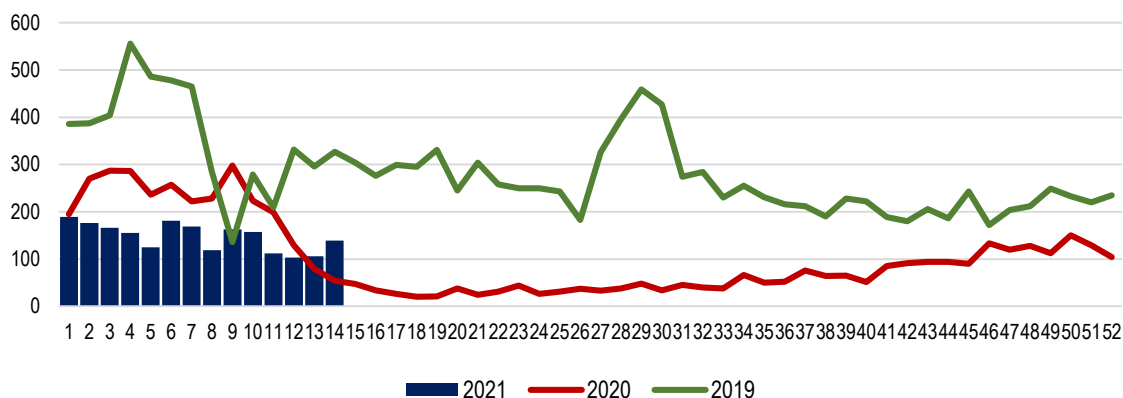
El Hospital Huacho Huaura Oyón y SBS a través de su sistema de vigilancia epidemiológica, permite monitorear la tendencia de las EDA, a través de la notificación semanal de los episodios de EDA que son reportados por las.

II. Situación actual

Hasta la SE: 14 se han notificado 2060 episodios de EDA 30.5 % menor a lo reportado en el 2020 (2963) y 59% menor al 2019 (5025), al mismo periodo de tiempo, la tendencia de los episodios de EDA en el presente año muestra una tendencia diferente a años anteriores.

En la SE. 14 - 2021, se evidencia un incremento del 31% (33), respecto a la semana anterior (106), en los últimos años al mismo periodo, las EDA presentan un patrón estacional, cuya mayor incidencia ocurre en las temporadas cálidas (SE:1 a SE:13).

Figura 1. Episodio de EDAs por SE, Hospital Huacho Huaura Oyón Y SBS, 2019-2021*



Fuente: Base de Datos del NotiWeb Red Huaura Oyón

La tendencia de los episodios de EDAs, muestra un comportamiento ascendente a partir de la SE:13, presentando un incremento del 31% para la SE:14, respecto a la semana anterior.

En la SE. 14-2021 se notificaron al sistema de vigilancia epidemiológica 2060 episodios de EDA, el 60% en mayores de 5 años; asimismo, el 99,2% son EDA acuosas y el 0.8% son EDA disintéricas. La incidencia acumulada a la SE. 14-2021 es de 76.48 x 10 000 habitantes, siendo mayor en los menores de 5 años (427.86 x 10 000 menores de 5 años). Se han hospitalizado 11 episodios de EDA, con una tasa de hospitalización de 0.53 x 100 episodios; siendo el 90.9% en los menores de 5 años. No se han notificado defunciones por EDA.

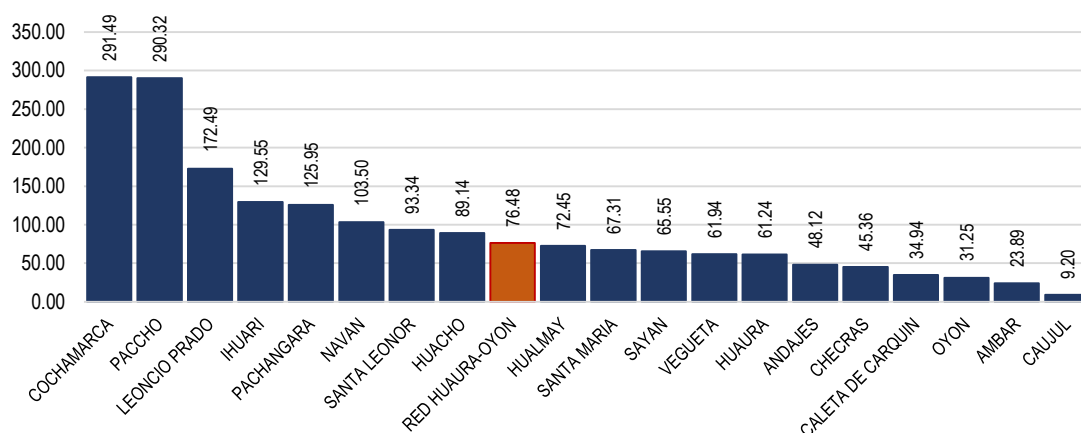
**Tabla 1. Indicadores de EDA por grupo de edad,
Huaura Oyón, Periodo 2021 a la SE. 14**

Variable	Edad	2019	2020	2021
Episodios	< 5 años	1760	1005	825
	> 5 años	3265	1958	1235
	Total	5025	2963	2060
	Acuosa	5007	2956	2044
	Disenterica	18	18	16
Incidencia Acumulada x 10 000 hab.	< 5 años	904.47	521.56	427.86
	> 5 años	139.42	79.71	49.38
	Total	198.12	111.85	76.48
Hospitalización	< 5 años	28	7	10
	> 5 años	5	1	1
	Total	33	8	11
Tasa de Hospitalización x 100 episodios de EDA	< 5 años	1.59	0.70	1.21
	> 5 años	0.15	0.05	0.08
	Total	0.66	0.27	0.53
Defunciones	< 5 años	0	0	0
	> 5 años	0	0	0
	Total	0	0	0
Tasa de Mortalidad	< 5 años	0	0	0
	> 5 años	0	0	0
	Total	0	0	0

Fuente: Base de Datos del NotiWeb Red Huaura Oyón

El acumulado a la S.E. 14-2021 de los episodios de Enfermedades Diarreicas Agudas (EDAs), notificados por la Red de Salud Huaura Oyón, reporta 2060 episodios, de los cuales: 1984 episodios fueron casos provenientes de distritos de la jurisdicción de la Red Huaura Oyón, teniendo como tasa de incidencia acumulada (TIA) 76.48 casos por 10 mil hab.; y 76 casos fueron procedentes de otros distritos (visitantes). Hay que resaltar que en comparación con la S.E. 13-2021, los episodios de EDAs incrementaron en un 31% (33 casos).

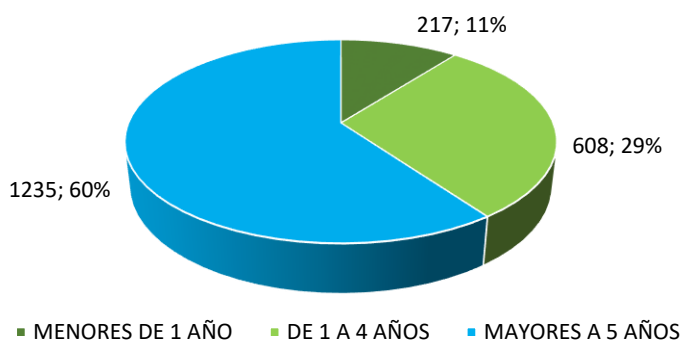
Figura 2. Incidencia acumulada de EDA, por Distrito, Hospital Huacho Huaura Oyón y SBS A LA SE. 14 - 2021



Fuente: Base de Datos del NotiWeb Red Huaura Oyón

Del total de episodios de EDA, 1235 (60%) fueron notificados en mayores de 5 años, representando una TIA de 49.38 por 10mil Habitantes, 608 (29.5%) en niños de 1 a 4 años, con una TIA de 395.45 por 10mil Habitantes y 217 (10.5%) en menores de 1 año con una TIA de 555.41 por 10mil Habitantes.

Figura 03: Episodios de EDA por grupo de edad, Hospital Huacho Huaura Oyón a la SE. 14-2021

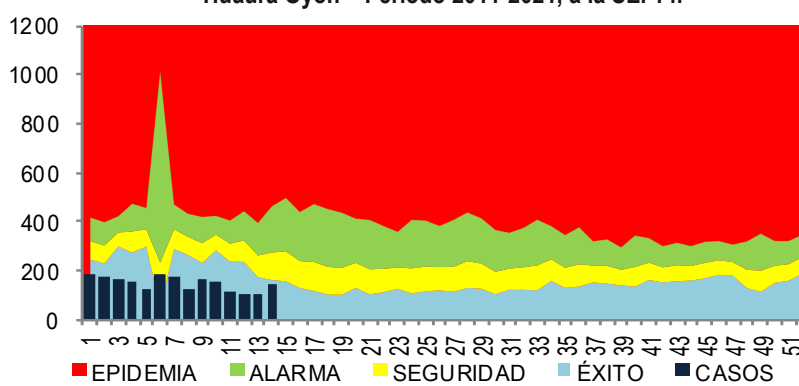


Fuente: Base de Datos del NotiWeb Red Huaura Oyón

El canal endémico expresa la distribución, capturando la tendencia estacional de la enfermedad y representa el comportamiento esperado de dicha enfermedad en un año calendario.

En la S.E.14-2021, la Red de Salud Huaura Oyón, el canal endémico nos ubicamos en la Zona de Éxito al no superar la media histórica de casos esperados para el presente periodo de evaluación epidemiológica. Ubicación que refleja un sistema de vigilancia y control fortificado de la Red de Salud Huaura Oyón, el mismo que debe continuar siendo alimentado por el equipo de salud basado en protocolos de vigilancia epidemiológica.

Figura 4. Canal Endémico de enfermedades Diarreicas agudas Red Huaura Oyón – Periodo 2011-2021, a la SE. 14.



FUENTE: BASE DE DATOS NOTIWEB HUAURA OYON.

Tabla 2. Tasa de Incremento de EDAs por escenario, Hospital Huacho Huaura Oyón y SBS, SE. 14 - 2021

	DISTRITOS	EDAS	T.INCRE
COSTA	VEGUETA	156	96.8
	HUAURA	236	96.2
	HUACHO	591	95.4
	STA. MARIA	254	94.9
	SAYAN	172	94.2
	HUALMAY	230	93.5
	CARQUIN	26	92.3
	STA. LEONOR	15	100.0
SIERRA	Acotama-IHUARI	16	100.0
	PACCHO	72	97.2
	PACHANGARA	48	95.8
	L. PRADO	37	94.6
	NAVAN	13	92.3
	OYON	46	82.6
	TOTAL	1984	94.9

FUENTE: BASE DE DATOS NOTIWEB HUAURA OYON.

Los distritos por escenarios, que aportan la mayor cantidad de número de episodios según la tasa de Incremento, en la S.E. 14 - 2021, son en el escenario costa: Vegueta, Huaura, Huacho, Sta. María y Sayan. Y en el escenario sierra: Sta. Leonor, Acotama-Ihuari, Paccho, Pachangara, L. Prado.

Por otro lado, los distritos por escenario que aportaron con la mayor cantidad de episodios de EDAs, son en el escenario costa: Huacho, Sta. María, Huaura mientras que en el escenario sierra, son: Paccho, Pachangara y Oyón.

III. Situación de las enfermedades diarreicas agudas, atendidas en el Servicio de Emergencia Hospital Huacho Huaura Oyón Y SBS.

Hasta la semana N°014-2021 se han atendido 470 casos de Enfermedades Diarreicas Agudas (EDAs), de las cuales 454 episodios (100%), fueron diagnosticadas como EDAs acuosas y 16 como EDAs Disentéricas. Y que en el grupo que presentaron mayor cantidad de episodios de EDAs, fueron los de > 5 A con 216 casos (47.58%).

ENFERMEDADES DIARREICAS AGUDAS ATENDIDAS EN EL
HOSPITAL HUAUCHO HUAURA OYÓN Y SBS 2021 A LA SE 14

SE	EDAS ACUOSAS				EDAS DISENTERICAS				EDAS TOTALES				HOSPITALIZADOS			
	<1 A	1-4 A	> 5 A	TOTAL	<1 A	1-4 A	> 5 A	TOTAL	<1 A	1-4 A	> 5 A	TOTAL	<1 A	1-4 A	> 5 A	TOTAL
1	6	14	25	45	1	1	0	2	7	15	25	47	0	1	0	1
2	4	13	20	37	0	0	0	0	4	13	20	37	0	0	0	0
3	9	9	17	35	0	0	0	0	9	9	17	35	2	1	0	3
4	2	11	13	26	0	1	0	1	2	12	13	27	0	0	0	0
5	4	9	11	24	0	1	1	2	4	10	12	26	0	2	0	2
6	9	21	32	62	0	0	0	0	9	21	32	62	0	0	0	0
7	11	22	41	74	0	0	2	2	11	22	43	76	0	0	0	0
8	5	8	9	22	0	1	0	1	5	9	9	23	0	0	0	0
9	5	8	17	30	1	0	0	1	6	8	17	31	0	0	0	0
10	3	13	6	22	1	0	2	3	4	13	8	25	0	0	0	0
11	7	5	5	17	1	0	0	1	8	5	5	18	0	0	0	0
12	5	8	6	19	1	0	0	1	6	8	6	20	1	2	1	4
13	5	10	7	22	1	0	0	1	6	10	7	23	0	0	0	0
14	4	8	7	19	1	0	0	1	5	8	7	20	0	1	0	1
TOTAL	79	159	216	454	7	4	5	16	86	163	221	470	3	7	1	11
PORC	17.40	35.02	47.58	100.00	43.75	25.00	31.25	100.00	18.30	34.68	47.02	100.00	27.27	63.64	9.09	100.00

FUENTE: REGISTRO HOSPITALARIO DE EDAS

Según el grado de deshidratación de las EDAs, atendidas en el servicio de emergencia del Hospital Huacho Huaura Oyón, el 92.00% (437 episodios), fueron sin deshidratación y 8.00% (38 episodios) fueron con deshidratación.

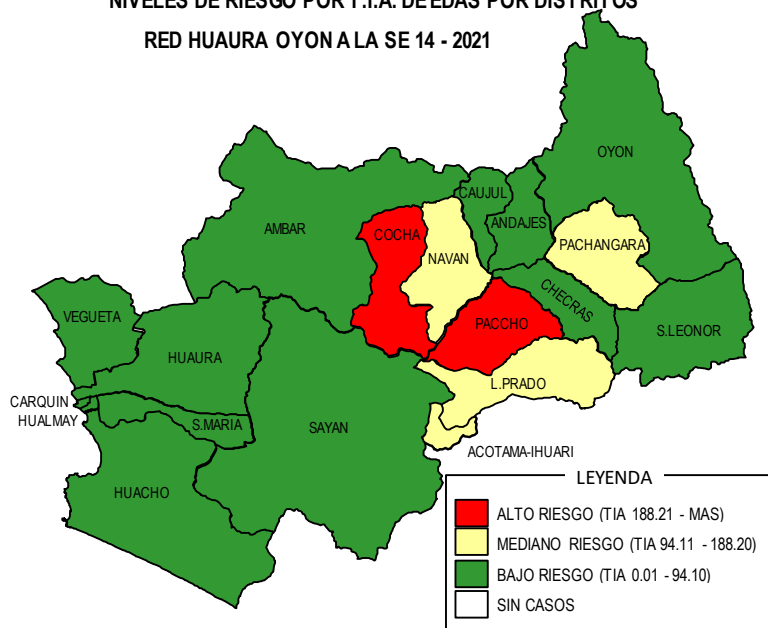
EDAS ATENDIDAS EN EL SERVICIO DE EMERGENCIA SEGÚN GRADO DE
DESHIDRATACIÓN Y TIPO DE TRATAMIENTO SEMANA 14 - 2021

SEMANAS EPIDEMIOLOGICAS	DESHIDRATACION		PLANES DE TRATAMIENTO		
	SI	NO	A	B	C
1	2	45	45	2	0
2	3	34	34	3	0
3	9	26	26	9	0
4	4	28	28	4	0
5	1	24	24	1	0
6	4	59	59	4	0
7	2	74	74	2	0
8	3	20	20	3	0
9	1	30	30	1	0
10	2	23	23	2	0
11	0	19	19	0	0
12	4	16	16	4	0
13	1	21	21	1	0
14	2	18	18	2	0
TOTAL	38	437	437	38	0

FUENTE: REGISTRO DE VIGILANCIA DE ENFERMEDADES DIARREICAS

MAPA DE NIVEL DE RIESGO DE ENFERMEDADES DIARREICAS AGUDAS RED HUAURA OYÓN A LA S.E. 14 - 2021

NIVELES DE RIESGO POR T.I.A. DE EDAS POR DISTRITOS
RED HUAURA OYON A LA SE 14 - 2021



FUENTE: BASE DE DATOS NOTIWEB HUAURA OYON.

NIVELES DE RIESGO POR T.I.A. DE EDAS POR DISTRITOS RED HUAURA OYON A LA SE 14 - 2021

DISTRITOS	EDAS TOTALES			TOTAL	TIA
	<1a	1-4a	5+		
COCHAMARCA	5	26	18	49	291.49
PACCHO	0	16	56	72	290.32
L.PRADO	3	15	19	37	172.49
IHUARI-ACOTAMA	1	9	6	16	129.55
PACHANGARA	3	15	30	48	125.95
NAVAN	0	8	5	13	103.50
S.LEONOR	2	5	8	15	93.34
HUACHO	67	153	371	591	89.14
HUALMAY	19	64	147	230	72.45
S.MARÍA	36	82	136	254	67.31
SAYAN	5	54	113	172	65.55
VEGUETA	35	39	82	156	61.94
HUAURA	23	74	139	236	61.24
ANDAJES	0	1	5	6	48.12
CHECRAS	1	2	6	9	45.36
CARQUIN	0	15	11	26	34.94
OYON	5	12	29	46	31.25
AMBAR	2	5	0	7	23.89
CAUJUL	0	0	1	1	9.20
RED HUAURA OYON	207	595	1182	1984	73.65

T.I.A. POR 10000 HAB.

FUENTE: BASE DE DATOS NOTIWEB HUAURA OYON.

SITUACIÓN EPIDEMIOLÓGICA DE LAS INFECCIONES RESPIRATORIAS AGUDAS (IRA) EN LA RED DE SALUD HUAURA OYÓN A LA SE. 14 - 2021

I. Introducción.

Las infecciones respiratorias agudas (IRA) se definen como aquella infección que compromete una o más partes del aparato respiratorio y que tiene una duración menor de 14 días, son causada por virus, bacterias u otros microorganismos con la presencia de uno o más síntomas o signos como: tos, rinorrea, obstrucción nasal, odinofagia, disfonía o dificultad respiratoria, acompañados o no de fiebre. Por otro lado, la Neumonía es la infección del parénquima pulmonar causada por microorganismos virales, bacterianos y hongos.

II. Situación actual.

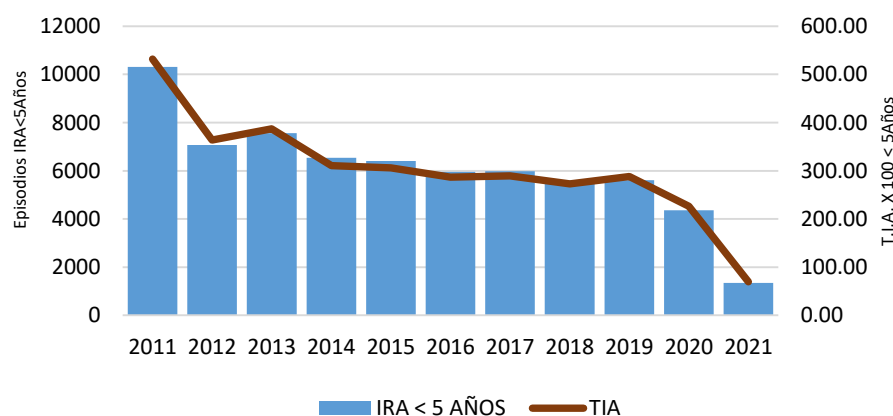
1. Situación Actual de IRA en menores de 5 años.

El acumulado de IRAS no neumonías hasta la SE:13-2021, es de 1342 casos con una incidencia acumulada (IA) de 69.64 x 1,000 menores de 5 años, representando un decremento de 71.1% en relación a los episodios notificados en el 2020 y 69.24% menos que el año 2019.

En la SE:13 se registran 99 episodios de IRA en menores de 5 años, la tendencia disminuye en 3.9% en relación a la semana anterior.

La tendencia de las IRAs en los últimos 10 años, tiene una tendencia al descenso cada año.

**Figura 1. Incidencia acumulada de IRA en menores de 5 años
Hospital Huacho Huaura Oyón, 2011-2021(Hasta la SE:13)**

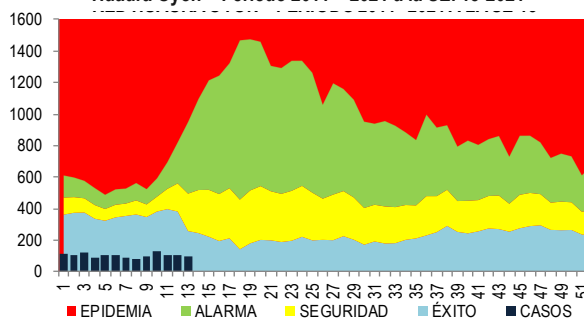


Fuente: Base de Datos del NotiWeb Red Huaura Oyón

El canal endémico expresa la distribución, capturando la tendencia estacional de la enfermedad y representa el comportamiento esperado de dicha enfermedad en un año calendario.

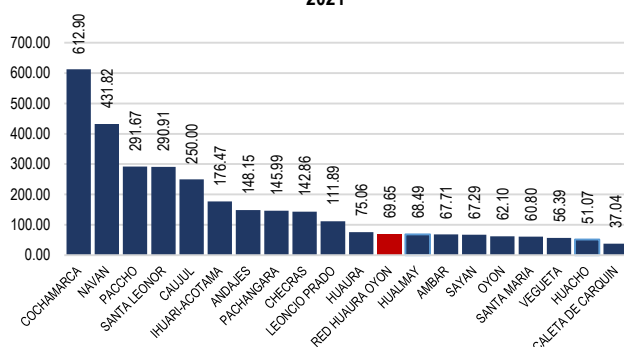
En el 2021, a la SE:12, nos ubicamos en la zona de Éxito, al no superar la media histórica de casos esperados para el presente periodo de evaluación epidemiológica

Figura 2. Canal Endémico Enfermedades Respiratorias Agudas Red Huaura Oyón – Periodo 2011 – 2021 a la SE. 13-2021



FUENTE: BASE DE DATOS NOTIWEB HUAURA OYON.

Figura 3. Incidencia Acumula de IRA en menores de 5 años por Distritos, Hospital Huacho Huaura Oyón y SBS S.E. 13-2021

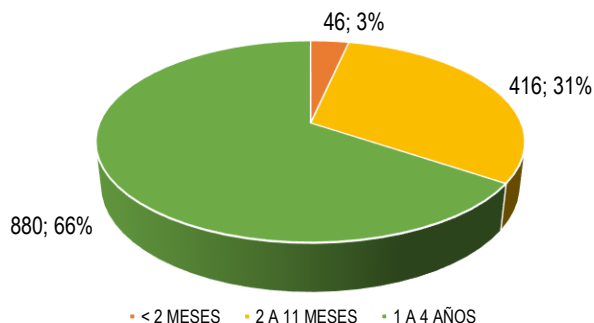


Fuente: Base de Datos del NotiWeb Red Huaura Oyón

El Distrito de Cochamarca, presenta la tasa de incidencia más elevada con 612.90 x 1000 menores de 5 años, seguido de Navan, Paccho, Santa Leonor, Cajul, Ihuari, Andajes, Pachangara y Checras; por el contrario, los Distritos Carquin, Huacho, Vegueta, Santa María, Oyón, Sayan, presentan las tasas más bajas, respecto del nivel Red Huaura Oyón.

Del total de episodios de IRA en menores de 5 años notificados, se tiene que el 66% (880) se dieron en niños de 1 a 4 años, con una TIA de 57.57 por 1000 niños de 1 a 4 años, el 31% (416) en niños de 2 a 11 meses con una TIA de 116.01 y 3% (46) en menores de 2 meses, con una TIA de 116.16.

Figura 04. Episodios de IRA por grupo de edad, Hospital Huacho Huaura Oyón a la SE. 13-2021



Fuente: Base de Datos del NotiWeb Red Huaura Oyón

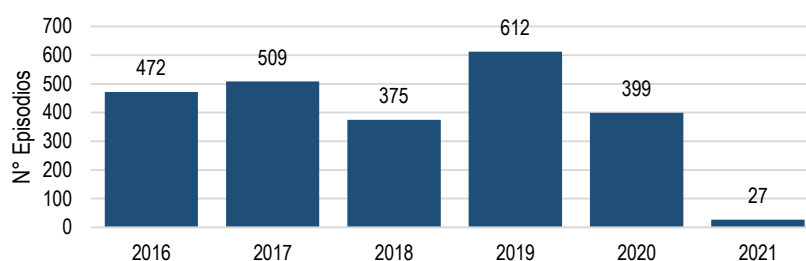
2. SOB/ASMA en menores de 5 años.

Hasta la S.E. 13 – 2021 se han notificado 27 casos de SOB/ASMA que representa una TIA de 1.40 por 1000 menores de 5 años, 20 corresponden a niños menores de 2 años y 7 al grupo de 2 a 4 años.

En la semana N°13 se registran 1 casos en el grupo de 2 a 4 años y 1 caso corresponde al grupo de menor de 2 años.

La tendencia de los episodios de SOB/ASMA en menores de 5 años, en los últimos 5 años, tiene una tendencia oscilante, notándose un decremento considerable en el año en el presente año.

Figura 5. Episodio de SOB/ASMA en menores de 5 años Hospital Huacho Huaura Oyón y SBS, 2017-2021 (Hasta la SE. 13)



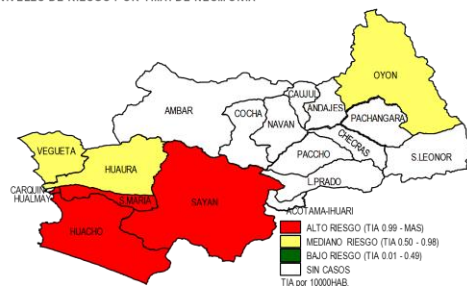
Fuente: Base de Datos del NotiWeb Red Huaura Oyón

3. Neumonía.

En el Perú la temporada de bajas temperaturas, se presenta cada año en el periodo de invierno, entre los meses de mayo a agosto y parte de setiembre; pudiendo originar temperaturas por debajo de los 0°C en la región andina, las cuales pueden estar acompañadas muchas veces de nevadas y granizadas.

En la S.E N° 13, se han reportado 2 casos de neumonía. El acumulado a la fecha es 41 casos (T.I.A: 1.55 por 10000 habitantes) no se reportó casos de neumonía grave el acumulado a la fecha es 0 casos, con cero defunciones en menores de 5 años.

NIVELES DE RIESGO POR T.I.A. DE NEUMONIA



FUENTE: BASE DE DATOS DE NOTIWEB RED HUAURA OYON.

INCIDENCIA DE NEUMONIA

MES DE MARZO: DE LA S.E. 1 HASTA LA S.E. 12 - 2021

DISTRITO	NÚMERO	TIA	RIESGO
STA MARIA	8	2.16	ALTO
HUACHO	12	1.84	ALTO
HUALMAY	4	1.28	ALTO
SAYAN	3	1.16	ALTO
VEGUETA	2	0.81	MEDIANO
HUAURA	3	0.80	MEDIANO
OYON	1	0.69	MEDIANO
OTROS DISTRITOS	6	-	-
RED HUAURA OYON	33	1.25	ALTO

FUENTE: BASE DE DATOS DE NOTIWEB RED HUAURA OYON.

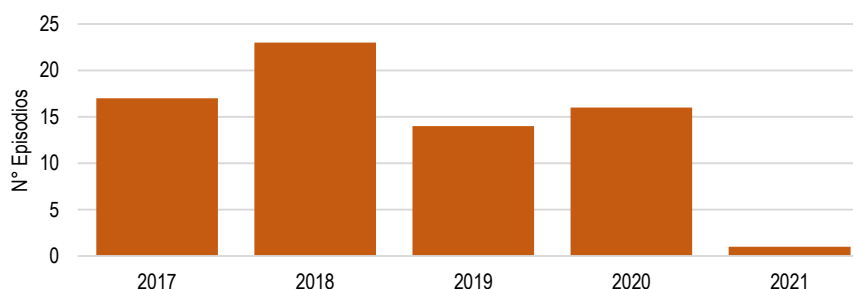
T.I.A. 10000 HAB.

La distribución por grupo etáreo, 10.3% de los casos corresponden al grupo etáreo de 0 - 11 años, 5.1% al grupo de 18-29 años, 28.2% al grupo de 30 - 59 años y el 56.4% al grupo de 60 a más.

3.1. Neumonía en menores de 5 Años.

Hasta la SE. 13, se han notificado 02 episodio de Neumonía en menores de 5 años, representando una tasa de incidencia acumulada (TIA) de 0.10 por 1000 menores de 5 años, Comparativamente con el año 2020 y 2019, se observa que los episodios de neumonía en los menores de 5 años han disminuido en un 94.7% y 94.3% respectivamente.

Figura 5. Episodio de Neumonía en menores de 5 años Hospital Huacho Huaura Oyón 2017-2021 (Hasta la SE. 13).



Fuente: Base de Datos del NotiWeb Red Huaura Oyón

Los casos graves de neumonías son hospitalizados, hasta la SE:13-2021, se reporta 1 hospitalizado por neumonía en menores de 5 años, 0 fallecidos, 2020 al mismo periodo fueron hospitalizados 14 menores de 5 años (tasa de hospitalización 48.3%), con una tasa de letalidad del 0%.

3.2. Neumonía en Mayores de 60 Años.

El acumulado hasta la SE. 12 es de 22 casos de neumonía con una TIA de 4.62 por 10000 habitantes > 60 años, 1 Hospitalizado y 04 Defunción Extra hospitalaria, y una defunción intrahospitalaria, con una tasa de letalidad de 22.7%.

4. Atención de las Infecciones Respiratorias Agudas en el Servicio de Emergencia Del Hospital Huacho Huaura Oyón Y SBS.

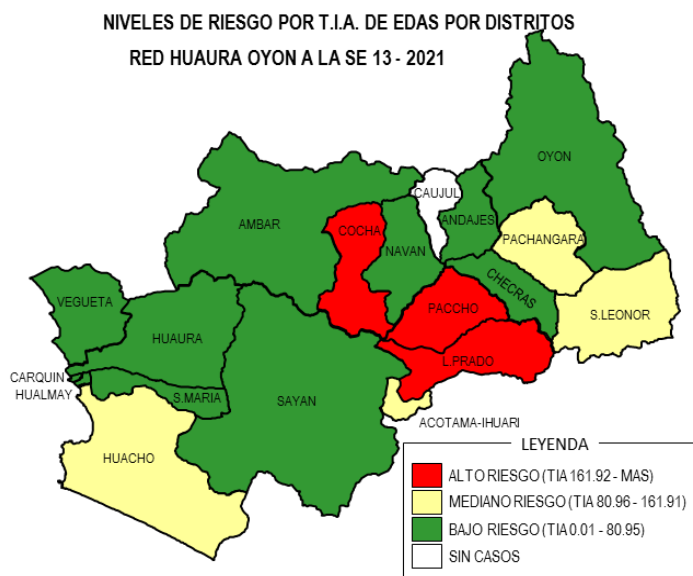
Hasta la semana N° 12 se han atendido 48 casos de Infección Respiratoria Aguda (No Neumonía), el 40% correspondió al grupo de edad de 1 a 4 años, seguido del 46% en el grupo de 2 a 11 meses y el 15% correspondiente al grupo de menor de 2 meses.

Neumonía: En la semana 6 no se registran casos de Neumonías en menores de 5 años. La cifra acumulada en Menores de 5 años es de 0 casos y 8 casos en el grupo de mayores de 5 años.

Síndrome Obstructivo Bronquial: En la semana 6 se atendieron 3 casos en menores de 5 años. El acumulado hasta la semana 6 es de 7 casos.

Todos estos casos han sido notificados oportunamente por cada Microred, siguiendo con la vigilancia y control.

MAPA DE NIVEL DE RIESGO DE ENFERMEDADES RESPIRATORIAS AGUDAS RED HUAURA OYÓN A LA S.E. 13 - 2021



FUENTE: BASE DE DATOS NOTIWEB HUAURA OYÓN.

NIVELES DE RIESGO POR T.I.A. DE EDAS POR DISTRITOS RED HUAURA OYÓN A LA SE 13 - 2021

DISTRITOS	EDAS TOTALES			TOTAL	TIA
	<1a	1-4a	5+		
COCHAMARCA	5	23	16	44	267.15
PACCHO	0	15	49	64	261.87
L.PRADO	2	15	19	36	171.92
PACHANGARA	3	13	27	43	114.48
IHUARI-ACOTAMA	1	9	2	12	98.85
S.LEONOR	2	5	8	15	95.48
HUACHO	64	149	346	559	85.57
NAVAN	0	4	5	9	72.52
HUALMAY	18	57	135	210	67.06
S.MARÍA	35	79	128	242	65.36
SAYAN	5	48	104	157	60.50
HUAURA	20	69	132	221	58.61
VEGUETA	31	37	74	142	57.63
ANAJES	0	1	5	6	49.26
CHECRAS	1	1	6	8	41.05
CARQUIN	0	15	11	26	35.50
OYÓN	5	12	25	42	28.89
AMBAR	2	5	0	7	24.29
CAUJUL	0	0	0	0	
RED HUAURA OYÓN	194	557	1092	1843	69.57

T.I.A. POR 10000 HAB.

FUENTE: BASE DE DATOS NOTIWEB HUAURA OYÓN.

SITUACIÓN EPIDEMIOLÓGICA DE LAS ENFERMEDADES METAXENICAS EN LA RED DE SALUD HUAURA OYÓN A LA SE. 14 - 2021

I. Introducción:

Las enfermedades Metaxenicas, en el Perú, en las últimas décadas constituyen los principales de problemas de salud, que afectan a las poblaciones más pobres de menos acceso y están catalogadas entre las reemergentes, afectando grandes proporciones de población, con gran impacto sobre la salud Pública nacional, en ese sentido el sistema de vigilancia del Hospital Huacho Huaura Oyón, viene realizando la vigilancia de las enfermedades Metaxenicas (Dengue, Chikungunya, Zika, Malaria, Leishmaniosis, Enfermedad de Carrión, Enfermedad de Chagas).

II. Situación actual.

En la SE: 14, no se han reportado casos, siendo el acumulado 3 casos para leishmaniosis y 2 casos para dengue sin signos de alarma.

2.1. Dengue.

Hasta la SE:14, se han notificado 4 casos importados, de los cuales, 02 caso fueron confirmados en la SE.3 y 13-2021, importados de la región Ucayali, y Lima respectivamente, un caso descartado y un caso en condición de probable.

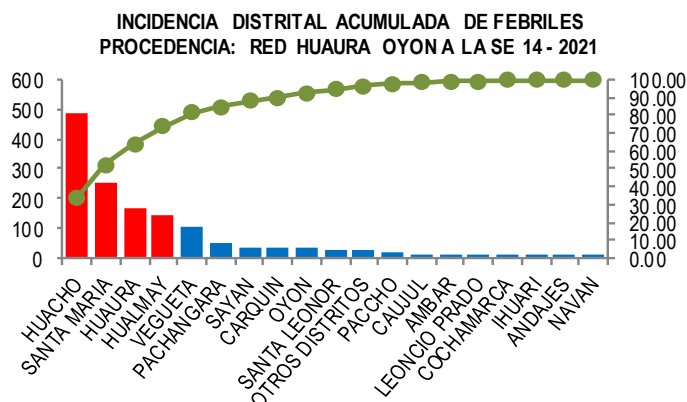
Durante el año 2020, se notificaron 3 casos confirmados, todos importados (2 de Ucayali, distrito de Padre abad, y 1 de Oxapampa, Distrito de Pto. Bermúdez).

Tabla 1. Casos de Dengue Importado sin señales de alarma según año y tipo de Diagnostico, Red Huaura Oyón Periodo 2016 – 2021 a la SE.14

TIPO DR DIAGNOSTICO	AÑOS					
	2016	2017	2018	2019	2020	2021
PROBABLE	0	0	0	0	0	1
CONFIRMADO	2	3	0	1	3	2
DESCARTADO	5	9	1	2	0	1
TOTAL GENERAL	7	12	1	3	3	4

Fuente: Base de Datos del NotiWeb Red Huaura Oyón

VIGILANCIA EPIDEMIOLÓGICA DE FEBRILES EN LA RED DE SALUD HUAURA OYÓN A LA SE. 14 - 2021



FUENTE: EPIDEMIOLOGIA RED HUAURA OYÓN

Hasta la semana 14 se reportan 1418 pacientes febriles atendidos en los establecimientos de la Red Huaura Oyón, de ellos en Huacho 34.34% (487), Santa María 17.91% (254), Huaura 11.78% (167), Hualmay 9.94% (141), Vegueta 7.62% (108), Pachangara 3.46% (49), Sayan 2.61% (37), Carquin 2.4% (34), Oyón 2.33% (33), Santa Leonor 2.12% (30), Otros Distritos 1.76% (25), Paccho 1.48% (21), Caujul 0.56% (8), Ambar 0.42% (6), Leoncio Prado 0.42% (6), Cochamarca 0.35% (5) y, Ihuari 0.21% (3).

La distribución de febriles por grupo etáreo se concentra en el grupo de 1 a 4a con 26.8% (380 casos), seguidamente del grupo de 20 a 59a con 24.89% (353 casos), el grupo men. 1a con 15.8% (224 casos) el grupo de 5 a 9a con 14.6% (207 casos) el grupo de 10 a 19a con 12.27% (174 casos) y el grupo de 60 a más con 5.64% (80 casos).

Los resultados de la vigilancia entomológica al mes de ABRIL tipificaron 51 localidades en escenario II.

TOTAL DE FEBRILES POR GRUPO ETAREO
RED HUAURA OYÓN (ACUM. SE 14 - 2021)

GRUPO ETAREO	TOTALES	PROP
MEN.1A	224	15.8
DE 1 A 4A	380	26.8
DE 5 A 9A	207	14.6
DE 10 A 19A	174	12.3
DE 20 A 59A	353	24.9
DE 60 A MAS	80	5.6
TOTAL	1418	100

FUENTE: BASE DE DATOS NOTIWEB RED HUAURA OYÓN

SITUACIÓN EPIDEMIOLÓGICA DE LAS ENFERMEDADES ZONOTICAS EN LA RED DE SALUD HUAURA OYÓN A LA SE. 14 - 2021

I. Introducción.

La implementación de la vigilancia de los daños de transmisión zoonótica en el Perú fue de manera progresiva a través de los años, es así que la rabia y la peste se vigila sistemáticamente desde la década del 90; la leptospirosis, carbunco, ofidismo, loxoscelismo desde el año 2000. El año 2015, se aprueba la “D.S. N° 065-MINSA/DGE-V.01”, “Directiva Sanitaria para la Vigilancia Epidemiológica de Enfermedades Zoonóticas, Accidentes por Animales Ponzonosos y Epizootias”.

II. Situación Actual.

En la SE:14-2021, se ha reportado 1 caso de Hidatidosis, captado en el servicio de medicina Hospitalización, Hospital Regional Huacho, cuyo lugar de procedencia es la provincia de Oyón.

El acumulado es de 02 caso para leptospirosis; ambos confirmados, que según lugar de procedencia pertenecen al Distrito de Sayan y Distrito de Paramonga-Barranca.

Tabla 1. Casos de Enfermedades Zoonóticas, Red Huaura Oyón Periodo 2016 – 2021 a la SE.14

	2016	2017	2018	2019	2020	2021
LEPTOSPIROSIS	3	3	0	0	1	2
HIDATIDOSIS	1	0	0	2	2	1

FUENTE: BASE DE DATOS DE NOTIWEB RED HUAURA OYÓN.

VIGILANCIA DE MORDEDURA CANINA

I. Introducción.

La rabia es una zoonosis transmitida desde los animales al hombre por la inoculación del virus de la rabia contenido en la saliva de los animales infectados, principalmente por medio de mordeduras. Se trata de una encefalitis aguda y progresiva que lleva a la muerte al 100% de los casos, pero es prevenible si es tratada oportunamente.

II. Situación Actual.

A la S.E N° 14 la tendencia de casos de Mordedura Canina ha disminuido en relación a los últimos 8 años en un -30.8% de casos reportados.

El acumulado a la fecha es de 138 casos, (TIA 5.12 por 10000 habitantes).

INCIDENCIA DE MORDEDURA CANINA
MES DE ABRIL: DE LA S.E. 1 HASTA LA S.E. 14 - 2021

DISTRITO	NÚMERO	TIA	RIESGO
CAUJUL	6	55.20	ALTO
COCHAMARCA	3	17.85	BAJO
CHECRAS	3	15.12	BAJO
L. PRADO	3	13.99	BAJO
PACHANGARA	4	10.50	BAJO
ANDAJES	1	8.02	BAJO
AMBAR	2	6.83	BAJO
VEGUETA	17	6.75	BAJO
HUAURA	25	6.49	BAJO
STA LEONOR	1	6.22	BAJO
HUACHO	34	5.13	BAJO
HUALMAY	16	5.04	BAJO
PACCHO	1	4.03	BAJO
SAYAN	10	3.81	BAJO
CARQUIN	2	2.69	BAJO
STA MARIA	9	2.39	BAJO
OYON	1	0.68	BAJO
OTROS DISTRITOS	1	-	-
RED HUAURA OYON	138	5.12	BAJO

FUENTE: BASE DE DATOS DE NOTIWEB RED HUAURA OYON.

TENDENCIA Y TASAS DE VARIACION E INCIDENCIA DE MORDEDURA CANINA POR DISTRITOS
RED HUAURA OYON PERIODO DEL 2016 - 2021 A LA S.E. 14

PROVINCIA / DISTRITOS	CASOS NOTIFICADOS A LA SEMANA EPIDEMIOLOGICA N° 14							TASA DE VARIACION	T.I.A.	PROPORCION
	2016	2017	2018	2019	2020	PROMEDIO 2016 - 2020	2021			
RED HUAURA OYON	88	199	169	215	208	176	138	-21.5	5.12	-
PROV.HUAURA	81	190	151	203	190	163	123	-24.5	5.03	89.1
HUACHO	16	46	40	68	53	45	34	-24.4	5.13	27.6
AMBAR	0	0	4	2	2	2	2	0.0	6.83	1.6
CARQUIN	1	2	2	1	5	2	2	0.0	2.69	1.6
CHECRAS	1	0	1	0	0	0	3	100.0	15.12	2.4
HUALMAY	8	40	26	38	36	30	16	-46.7	5.04	13.0
HUAURA	15	38	35	31	23	28	25	-10.7	6.49	20.3
L.PRADO	0	3	1	1	3	2	3	50.0	13.99	2.4
PACCHO	0	0	0	1	1	0	1	100.0	4.03	0.8
S.LEONOR	0	1	2	1	4	2	1	-50.0	6.22	0.8
S.MARIA	15	24	18	22	38	23	9	-60.9	2.39	7.3
SAYAN	7	11	5	7	5	7	10	42.9	3.81	8.1
VEGUETA	18	25	17	31	20	22	17	-22.7	6.75	13.8
PROV. OYON	7	9	18	12	18	13	15	15.4	6.30	10.9
OYON	4	4	8	6	7	6	1	-83.3	0.68	6.7
ANDAJES	2	0	1	1	3	1	1	0.0	8.02	6.7
CAUJUL	0	0	0	0	0	0	6	100.0	55.20	40.0
COCHAMARCA	0	1	0	1	2	1	3	200.0	17.85	20.0
NAVAN	0	0	1	0	0	0	0	0.0	0.00	0.0
PACHANGARA	1	4	8	4	6	5	4	-20.0	10.50	26.7
IHUARI-ACOTAMA	0	0	0	0	0	0	0	0.0	0.00	-
OTROS DISTRITOS	0	2	3	2	3	2	1	-50.0	-	-

T.I.A. 10000 HAB.
FUENTE: BASE DE DATOS DE NOTIWEB RED HUAURA OYON.

**REGISTRO SEMANAL DE DAÑOS Y ENFERMEDADES SUJETAS A VIGILANCIA EPIDEMIOLÓGICA
POR SERVICIOS DE ATENCIÓN DEL HOSPITAL HUACHO HUAURA OYÓN Y SBS**

**DIAGNOSTICOS SEGÚN SERVICIO DE ATENCIÓN
HOSPITAL HUACHO HUAURA OYÓN Y SBS SE N° 14 - 2021**

DIAGNOSTICOS	NRO	PROP.
CONSULTORIO EXTERNO	12	42.86
HIPERTENSION ESENCIAL	5	41.67
DIABETES MELLIT. NO INSULINODE	3	25.00
SIND. INMUNODEF. ADQUIRID-SIDA	2	16.67
INFECCION POR VIH	1	8.33
HEPATITIS B	1	8.33
EMERGENCIA	14	50.00
MORDEDURA O ATAQUE DE PERRO	5	35.71
NEUMONIA	4	28.57
INTOXICACION ALIMENTARIA	3	21.43
MORTALIDAD INFANTIL	1	7.14
PLAGUICIDA NO ESPECIFICADO	1	7.14
HOSPITALIZACION	2	0.00
HIDATIDOSIS	1	0.00
MORDEDURA O ATAQUE DE PERRO	1	0.00
TOTAL GENERAL	28	100.00

Fuente: Registro de Atenciones del Hospital Huacho Huaura Oyón y SBS

A la semana N°14 se han notificado 28 casos atendidos en los servicios hospitalarios los cuales han sido reportados a los establecimientos salud locales según jurisdicción y a las estrategias sanitarias del hospital; estos casos reportados representan los daños trazadores sujetos a vigilancia y notificación epidemiológica obligatoria, es necesario efectivizar y garantizar acciones de seguimiento de control de actores de riesgo intrafamiliares y de esta forma contribuir con la disminución de los mismos.

12 casos fueron atendidos en consultorios externos 14 de los casos fueron atendidos

en el servicio de Emergencia y dados de alta con evolución favorable 2 requieren hospitalización.

Los casos notificados y proceden de los distritos de Huacho (12), S. María (6), Hualmay (4), Huaura (2), Vegueta (1), Sayan (1), Pachangara (1), Otros Distritos (1),

**ATENDIDOS SEGÚN SERVICIO Y PROCEDENCIA
HOSPITAL HUACHO HUAURA OYÓN Y SBS SE N° 14 - 2021**

DISTRITOS	TOTAL	PROP
HUACHO	12	42.86
S.MARÍA	6	21.43
HUALMAY	4	14.29
HUAURA	2	7.14
VEGUETA	1	3.57
SAYAN	1	3.57
PACHANGARA	1	3.57
OTROS DISTRITOS	1	3.57
TOTAL	28	100.00

Fuente: Registro de Atenciones del Hospital Huacho Huaura Oyón y SBS

TENDENCIA Y TASA DE VARIACION DE ENFERMEDADES VIGILADAS
RED HUAURA OYON AL PERIODO 2016 - 2021*

GRUPO DE DAÑOS	DAÑOS	CASOS NOTIFICADOS AL PERIODO 2016 - 2021						TASA DE VARIACIÓN	
		2016	2017	2018	2019	2020	PROMEDIO 2016 - 2020	2021	
INFECCION RESPIRATORIA AGUDA	IRA (Men 1a)	2006	2130	1948	1823	1308	1843	497	-73
	IRA (1 - 4a)	4673	4430	4203	4361	3111	4156	961	-77
	IRA (Men 5a)	6679	6560	6151	6184	4419	5999	1458	-76
	NEUMONIA (Men 5a)	56	68	39	41	42	49	4	-92
	NEUMONIA (5a - mas)	75	58	81	113	82	82	40	-51
	NEUMONIA GRAVE	1	2	1	3	0	1	0	-100
ENFERMEDAD DIARREICA AGUDA (Acuosas y Disentericas)	EDA (Men 1a)	419	496	432	510	258	423	217	-49
	EDA (1 - 4a)	1185	1153	1111	1250	747	1089	608	-44
	EDAs (Men 5a)	1604	1649	1543	1760	1005	1512	825	-45
	EDAs (5a - mas)	2262	2650	2257	3265	1958	2478	1235	-50
TRANSMITIDAS POR ALIMENTOS	INTOXICACION ALIMENTARIA	183	20	50	116	274	129	72	-44
	FIEBRE TIFOIDEA	2	5	0	3	4	3	1	-67
	HEPATITIS VIRAL	16	21	20	40	18	23	1	-96
	BRUCELOSIS	3	2	1	0	3	2	0	-100
METAXENICAS	LEISHMANIASIS	19	13	18	17	17	17	4	-76
	DENGUE	1	0	0	0	0	0	2	100
	BARTONELOSIS AGUDA	0	1	0	0	0	0	0	0
	BARTONELOSIS ERUPTIVA	0	0	0	2	0	0	0	0
ZOOTICAS	LEPTOSPIROSIS	3	4	0	0	2	2	2	0
	HIDATIDOSIS	1	0	0	2	2	1	1	0
TRANSMISIBLES	TBC PUL. C/CONF. BACT.	42	42	45	25	55	42	16	-62
	TBC PUL. S/CONF. BACT.	11	7	8	8	14	10	10	0
	TBC MENINGEA	0	0	0	0	0	0	0	0
	TBC EXTRA PULMONAR	20	11	17	8	22	16	8	-50
	TBC ABANDONO RECUP.	0	1	1	1	2	1	1	0
	TBC RECAIDA	18	11	11	10	8	12	1	-92
	TBC MULTIDROGO RESIST.	0	0	3	0	0	1	0	-100
	TBC MONORRESISTENTE	2	0	1	1	0	1	1	0
	TBC POLIRESISTENTE	0	0	0	0	0	0	0	0
	TBC EXTENSAMENTE RESIST.	0	0	0	1	0	0	0	0
	VIH	4	10	8	3	27	10	8	-20
	SIDA	3	5	7	2	9	5	5	0
	SIFILIS NO ESPECIFICADA	11	12	7	16	17	13	12	-8
	CONJUNTIVITIS VIRAL	65	68	895	125	68	244	15	-94
	HEPATITIS B	16	21	20	40	18	23	1	-96
INCIDENTALES	ACCIDENTADOS POR TRANS.	455	402	423	413	295	398	254	-36
	ACCIDENTES DE TRANSITO	276	260	248	266	196	249	185	-26
	TOTAL DE PLAGUICIDAS	102	123	62	71	66	85	41	-52
	INTOX. PLAGUICIDAS	102	123	44	30	15	63	16	-75
	INTOX. CARBAMATOS	0	0	18	41	44	21	15	-29
	INSEC. HALOGENADOS	0	0	0	0	3	1	3	200
	OTROS INSECTICIDAS	0	0	0	0	0	0	0	0
	HERBICIDAS Y FUNGICIDAS	0	0	0	0	1	0	0	0
	RODENTICIDAS	0	0	0	0	3	1	5	400
	OTROS PLAGUICIDAS	0	0	0	0	0	0	2	100
MORDEDURAS	INTOX. METALES PESADOS	0	0	0	0	0	0	0	0
	MORDEDURA DE ARAÑIDO	11	3	1	12	16	9	1	-89
	MORDEDURA DE CAN OFIDISMO	172	201	180	217	211	196	139	-29
MUERTES		1	1	0	2	1	1	0	-100
	TOTAL MTES MATERNAS(*)	0	1	0	0	0	0	1	100
	MTE.MATERNA DIRECTA(*)	0	0	0	0	0	0	0	0
	MTE.MATERNA INDIRECTA(*)	0	0	0	0	0	0	1	100
	MTE.MATERNA INCIDENTAL(*)	0	1	0	0	0	0	0	0
	MORTALIDAD (Men 5a)	0	1	0	3	0	1	1	0
	MUERTE NEONATAL (**)	1	0	3	2	1	1	0	-100
INMUNO PREVENIBLES - ESAVIS	MUERTE PERINATAL (**)	23	6	8	10	7	11	14	27
	TETANOS	1	0	0	1	0	0	0	0
	ESAVI	0	0	0	0	0	0	0	0
	PAROTIDITIS	3	1	7	4	2	3	4	33
	VARICELA SIN COMPLICAC.	50	62	60	25	46	49	5	-90
	VARICELA CON COMPLICAC.	1	3	7	0	5	3	0	-100
	INFLUENZA	0	0	0	0	0	0	0	0
	TOSFERINA	0	0	3	0	0	1	0	-100
	PARALISIS FLACIDA AGUDA	0	0	0	0	0	0	0	0
	SPR	0	0	0	0	0	0	0	0

FUENTE: BASE DE DATOS NOTIWEB RED HUAURA OYON. * HASTA LA SE 14

SITUACIÓN EPIDEMIOLÓGICA DE MUERTE MATERNA, EN LA RED DE SALUD HUAURA OYÓN A LA SE. 14 - 2021

1. Introducción.

La Mortalidad materna (MM) es un problema de salud pública de atención prioritaria, con importantes consecuencias en la familia, comunidad y sociedad, y que finalmente se refleja en el desarrollo del país. De acuerdo a la Organización Mundial de la Salud (OMS), la mayoría de las muertes maternas son evitables, se conocen las acciones sanitarias para prevenir o tratar las complicaciones durante el embarazo, parto o puerperio, por lo que constituye un importante problema de derechos humanos, de equidad de género y de justicia social.

La meta consignada en el quinto ODM, generó la concentración de esfuerzos por mejorar la salud materna, y actualmente con los Objetivos de Desarrollo Sostenible (ODS), donde la reducción de la MM constituye la primera meta incluida en su tercer objetivo: **Salud y bienestar**, se genera un importante reto para el país, que obliga al replanteamiento de intervenciones, con énfasis en la priorización y diferenciación de escenarios, y que contribuya no solo en la reducción de la morbi mortalidad materna, sino también en la reducción de la morbi mortalidad fetal y neonatal

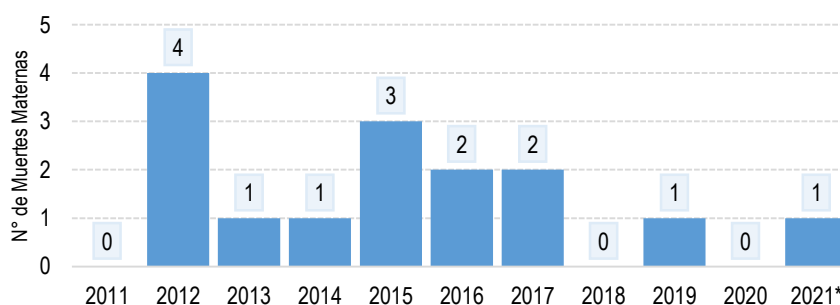
Desde el año 2000, la DGE, hoy Centro de Prevención y Control De Enfermedades, institucionalizo la VEMM en el Perú, y fue normada desde el año 2010, por la D.S. N° 036- MINSA/DGE-V-01. "D.S. que establece la notificación e investigación para la VEMM" aprobada con RM N° 634-2010/MINSA, modificada mediante RM 778-2016/MINSA "D.S. que establece la notificación e investigación para la Vigilancia Epidemiológica de la muerte materna", vigente actualmente. El contar con un sistema de vigilancia epidemiológica, permite no solo conocer el número de muerte materna en el corto plazo, sino también realizar estimaciones que miden y visibilizan el riesgo

2. Situación Actual.

según datos del sistema de Vigilancia de la Red Huaura Oyón, se observa una tendencia decreciente a través de los años, reportándose 0 casos en el año 2020.

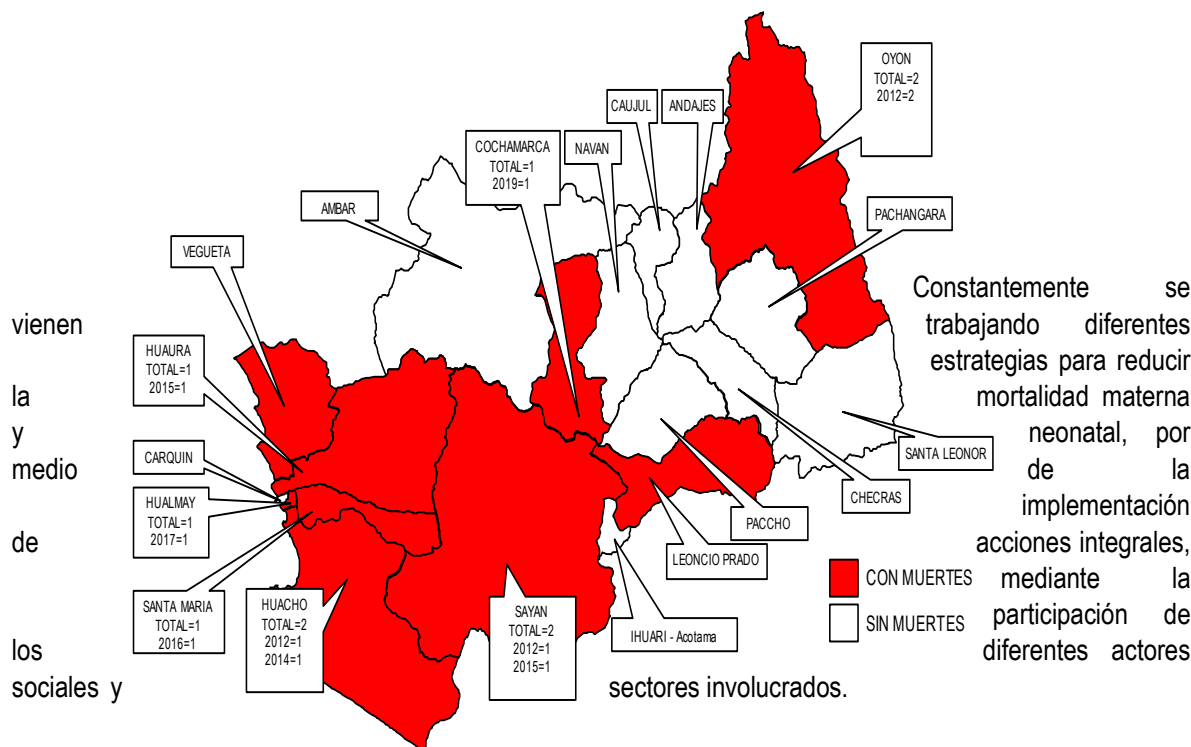
En la presente semana se ha notificado 01 casos de muerte materna, cuyo lugar de procedencia es el distrito de Paramonga.

Figura 1. Numero de muertes Maternas, Red Huaura Oyón, 2011-2021*



Fuente: Base de Datos del NotiWeb Red Huaura Oyón

MUERTES MATERNAS TOTALES - RED HUAURA OYON 2011-2021



FUENTE: BASE DE DATOS DE NOTIWEB HUAURA OYON. * A LA SE 14

INCIDENCIA DE MUERTES MATERNAS TOTALES

ESCENARIOS	2011	2012	2013	2014	2015	2016	2017	2018	2019	2020	2021
PROV. HUAURA	0	2	0	1	2	2	2	0	0	0	0
PROV. OYON	0	2	0	0	0	0	0	0	1	0	0
ESC. ANDINO	0	2	0	0	0	0	1	0	1	0	0
ESC. COSTA	0	2	0	1	2	2	1	0	0	0	0
OTROS DISTRITOS	0	0	1	0	1	0	0	0	0	0	1
TOTAL MUERTES MATERNAS	0	4	1	1	3	2	2	0	1	0	1
MUERTE MATERNA DIRECTA	0	3	1	0	2	0	0	0	1	0	0
MUERTE MATERNA INDIRECTA	0	1	0	1	1	1	1	0	0	0	1
MUERTE MATERNA INCIDENTAL	0	0	0	0	0	1	1	0	0	0	0
TASA DE MUERTE MATERNA	0	9.02	2.25	2.24	6.71	4.47	3.95	0	2.28	0	2.18

T.I.A. 10000 HAB.

FUENTE: BASE DE DATOS DE NOTIWEB HUAURA OYON. * A LA SE 14

Constantemente se vienen trabajando diferentes estrategias para reducir la mortalidad materna y neonatal, por medio de la implementación de acciones integrales, mediante la participación de los diferentes actores sociales y sectores involucrados.

SITUACIÓN EPIDEMIOLÓGICA DE MUERTE NEONATAL Y PERINATAL EN LA RED DE SALUD HUAURA OYÓN A LA SE. 14 - 2021

1. Antecedentes.

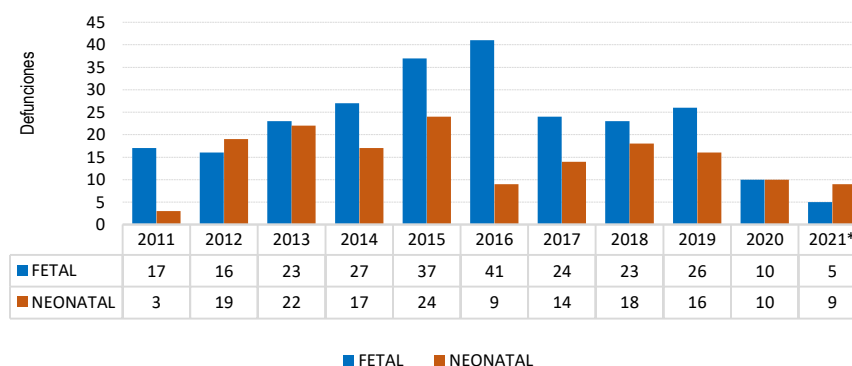
La Mortalidad neonatal constituye el principal componente de la mortalidad de menores de 1 año y de 5 años. La mortalidad neonatal en la Provincia Huaura Oyón en el 2020, ha disminuido en 47.4% en comparación al año 2012.

La muerte fetal en la provincia Huaura Oyón, no es menos frecuente que la muerte neonatal; superando incluso al número de muertes neonatales en los últimos 10 años, notificando un promedio de 24 defunciones fetales al año.

2. Análisis de la situación.

Hasta la SE:14-2021, se notificaron 14 defunciones de las cuales 35.71% (5) corresponden a defunciones fetales, 64.29% (9) muertes neonatales, el 28.57% procede del distrito Huacho, procede de Checras 14.29%, procede de Hualmay 14.29%, procede de Leoncio Prado 7.14%, procede de Sayán 7.14% y procede de Vegueta el 7.14%.

Figura 1: Defunciones notificadas al sistema de vigilancia Hospital Huacho Huaura Oyón y SBS 2011-2021*



Fuente: Base de Datos del NotiWeb Red Huaura Oyón

3. Análisis de la mortalidad fetal-neonatal por peso y momento de muerte. Matriz BABIES.

- ❖ En la provincia Huaura Oyón el 57.1% de la mortalidad fetal-neonatal corresponde a muertes con peso al nacer menores de 1500 g y que están relacionados a la salud de la madre antes los dos primeros trimestres del embarazo (nutrición, infecciones, alta paridad, embarazos a temprana edad, prematuridad, etc.).
- ❖ El 7,1%(1) de las notificaciones (celda naranja) se asocia con los eventos ocurridos en fetos con peso mayor de 1500 g, anteparto y asociada con morbilidad materna durante el embarazo.
- ❖ El 28.6% de la mortalidad está relacionada con eventos que ocurren en el neonato en especial entre el primer y séptimo día de nacido.

PESO / GRAMOS	MUERTE FETAL		MUERTE NEONATAL (Según tiempo de vida del RN)		
	ANTES DEL PARTO	DURANTE EL PARTO	< 24H	1-7 DIAS	8-28 DIAS
500-1499	28.6%	0.0%	14.3%	14.3%	0.0%
1500-2499	7.1%	0.0%	21.4%	14.3%	0.0%
> 2500	0.0%	0.0%	0.0%	0.0%	0.0%
TOTAL	35.7%	0.0%	35.7%	28.6%	0.0%

Fuente: Base de Datos del NotiWeb Red Huaura Oyón



MC. Juan Carlos Nicho Virú
DIRECTOR EJECUTIVO RED DE SALUD HUAURA OYON

Lic. Juana Olinda Nicho Vargas
JEFA UNIDAD DE EPIDEMIOLOGÍA Y SALUD AMBIENTAL

Lic. Pedro Trinidad Andres
JEFE (e) DEL ÁREA DE EPIDEMIOLOGÍA

Equipo Editor
Lic. Doris Aguirre Chumbes
Lic. Irene Rojas Carlos

Lic. Claudia Roque Soto
Lic. Deysi Antonio Nicho
Lic. Giuliana García La Rosa

Equipo de Apoyo
Ing. Mercedes Silvia Mendoza Cueva



UNIDAD DE EPIDEMIOLOGIA Y SALUD AMBIENTAL
HOSPITAL HUACHO HUAURA OYÓN Y SBS

Huacho, Lima, Perú

WWW.HDHUACHO.GOB.PE