



BOLETIN EPIDEMIOLÓGICO S.E. 15

HOSPITAL REGIONAL HUACHO HUAURA OYON Y SBS



Tablas y gráficos estadísticos



Reportes epidemiológicos



Mapas

UNIDAD DE EPIDEMIOLOGIA Y SALUD AMBIENTAL

CONTENIDO

BOLETIN EPIDEMIOLOGICO – SE 15 - 2021 (del 11 de marzo al 17 de abril 2021)

Editorial

*Campaña Nacional De Vacunación, “Pongo El Hombro Por El Perú” Pág.02

Análisis y situación de salud.

*Situación Epidemiológica de las EDA. Pág.05

*EDA en el servicio de Emergencia del Hospital Huacho Huaura Oyón y SBS. Pág.09

* Situación Epidemiológica de las IRA. Pág.11

*IRA en el servicio de Emergencia del Hospital Huacho Huaura Oyón y SBS. Pág.12

*Vigilancia epidemiológica por servicios del HHHO –SBS. Pág.15

* Vigilancia de febriles. Pág.17

* Situación Epidemiológica de las enfermedades Metaxenicas HHO y SBS. Pág.19

* Situación Epidemiológica de las enfermedades Zoonóticas HHO y SBS. Pág.22

*Registro semanal de daños y enfermedades sujetas a vigilancia epidemiológica por servicios de atención del hospital huacho Huaura Oyón y SBS. Pág.20

*Situación Epidemiológica de Muerte Materna Pág.22

* Situación Epidemiológica de Muerte Perinatal. Pág.24

*Responsables de la edición del boletín. Pág.2

EDITORIAL

Campaña Nacional De Vacunación, “Pongo El Hombro Por El Perú”

El mundo nunca ha enfrentado una pandemia como la COVID-19, que afecta la salud e impacta en los aspectos sociales y económicos de todos los países, por lo que es fundamental contar con una vacuna contra ella, que permita al organismo responder a la enfermedad y reducir la transmisión y la mortalidad y reducir el impacto negativo en la economía del país y en la salud física, mental y social de la población.

El país como respuesta a la alta morbilidad generada por la pandemia ha planificado la vacunación contra la COVID-19, de al menos 22 millones de personas, y se espera alcanzar coberturas de vacunación iguales o superiores al 95%; para ello, que se desarrollará en tres fases, para ello se brindará información a la población para lograr el objetivo y disminuir la mortalidad, la morbilidad y la diseminación comunitaria del virus e incrementar la inmunidad de rebaño.

Actualmente, existen 8 vacunas que han sido aprobadas y recibido autorización de uso de emergencia en varios países, y están siendo distribuidas para inmunizar a la población mundial.

Nuestro país ha llegado a acuerdos para la adquisición de vacunas que protejan a nuestros ciudadanos de la COVID-19. Las primeras vacunas que llegarán al Perú son:

- ✓ **Sinopharm:** 38 millones de dosis en total, de las cuales las primeras 300 mil llegaron al país el domingo 07 de febrero. Las siguientes 700 mil dosis llegaron el 13 de febrero.
- ✓ **AstraZeneca:** 14 millones ya acordados que arribarán en el segundo semestre de 2021.
- ✓ **Pfizer:** 20 millones en total de las cuales 250 mil dosis llegan en marzo y 300 mil en abril.
- ✓ **Covax Facility:** a través de este mecanismo llegarán 13.2 millones de dosis. 117 mil de Pfizer y 400 mil de AstraZeneca en el primer trimestre de 2021.

Con la llegada del primer lote de vacunas contra la COVID-19 al país, y de acuerdo el Plan Nacional de Vacunación se inició la primera Fase de la Campaña Nacional de Vacunación, **Pongo el hombro por el Perú**, con el fin de proteger a la población, disminuyendo el riesgo de enfermar gravemente y fallecer.

Esta Campaña comprende tres fases:

Fase I, se inició con la vacunación a todo el personal del Sistema de salud, al señor Presidente de la República, a miembros de la Policía Nacional, Fuerzas Armadas, bomberos y Cruz Roja. Personal de seguridad, serenazgo, brigadistas, personal de limpieza, estudiantes de salud y miembros de las mesas electorales.

Fase II: a adultos mayores de sesenta años, personas con enfermedades crónicas, pueblos originarios, personal del Instituto Nacional Penitenciario, y población privada de la libertad

Fase III: se vacunará a demanda a la población de 18 a 59 años.

Conjuntamente con primera Fase de la campaña de vacunación se dio inicio a la vigilancia epidemiológica de los eventos supuestamente atribuidos a la vacunación o inmunización (ESAVI)

Referencia bibliográfica.

- ✓ <https://www.gob.pe/institucion/minsa/normas-legales/1293043-848-2020-minsa>
- ✓ <https://www.gob.pe/11571>
- ✓ Organización Mundial de la Salud. Critical preparedness, readiness and response actions for COVID-19. Ginebra, OMS. <https://www.who.int/publications-detail/critical-preparedness-readiness-and-response-actions-for-covid-19>.

SITUACIÓN EPIDEMIOLÓGICA DE LAS ENFERMEDADES DIARREICAS AGUDAS (EDAs) EN LA RED DE SALUD HUAURA OYÓN A LA SE. 15 - 2021

I. Introducción.

Las EDA, Sigue siendo una de las principales causas de morbilidad en la niñez en nuestro país, por la persistencia de los factores determinantes en una proporción importante de la población, además son enfermedades prevenibles relacionadas al menor acceso a servicio de agua potable, menor acceso a eliminación adecuada de excretas, así como a la práctica de hábitos inadecuados de higiene.

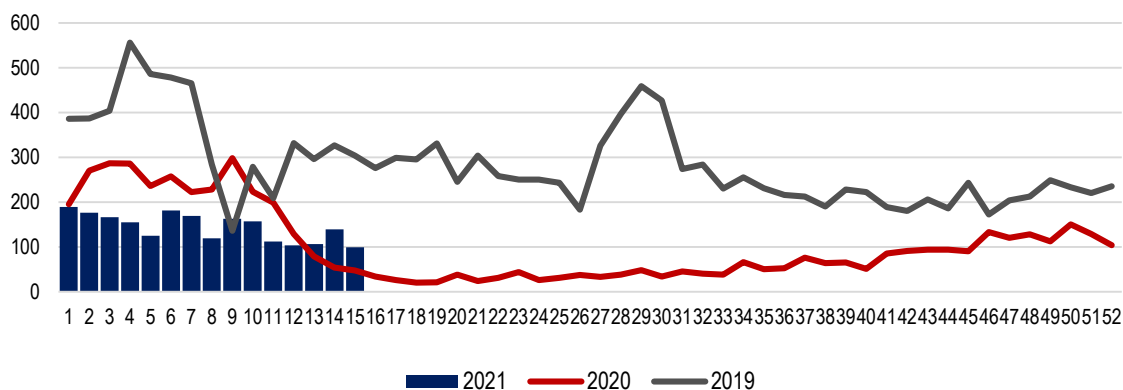
El Hospital Huacho Huaura Oyón y SBS a través de su sistema de vigilancia epidemiológica, permite monitorear la tendencia de las EDA, a través de la notificación semanal de los episodios de EDA que son reportados por las.

II. Situación actual

Hasta la SE: 15 se han notificado 2159 episodios de EDA, 28.3 % menor a lo reportado en el 2020 (3010) y 59.5% menor al 2019 (5329), al mismo periodo de tiempo, la tendencia de los episodios de EDA en el presente año muestra una tendencia diferente a años anteriores.

En la SE. 15 - 2021, se evidencia un descenso del 29% (40), respecto a la semana anterior (139), en los últimos años al mismo periodo, las EDA presentan un patrón estacional, cuya mayor incidencia ocurre en las temporadas cálidas (SE:1 a SE:13).

Figura 1. Episodio de EDAs por SE, Hospital Huacho Huaura Oyón Y SBS, 2019-2021*



Fuente: Base de Datos del NotiWeb Red Huaura Oyón

La tendencia de los episodios de EDAs, muestra una tendencia decreciente respecto a la semana epidemiológica anterior.

En la SE. 15-2021 se notificaron al sistema de vigilancia epidemiológica 2159 episodios de EDA, el 60.3% en mayores de 5 años; asimismo, el 99,3% son EDA acuosas y el 0.7% son EDA disintéricas. La incidencia acumulada a la SE. 15-2021 es de 80.15 x 10 000 habitantes, siendo mayor en los menores de 5 años (444.97 x 10 000 menores de 5 años). Se han hospitalizado 12 episodios de EDA, con una tasa de hospitalización de 0.56 x 100 episodios; siendo el 91.7% en los menores de 5 años. No se han notificado defunciones por EDA.

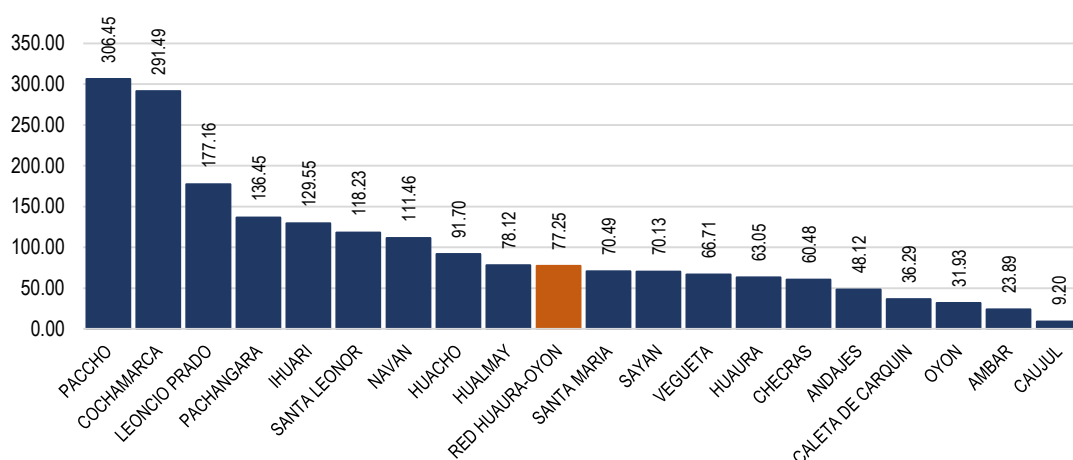
**Tabla 1. Indicadores de EDA por grupo de edad,
Huaura Oyón, Periodo 2021 a la SE. 15**

Variable	Edad	2019	2020	2021
Episodios	< 5 años	1885	1018	858
	> 5 años	3444	1992	1301
	Total	5329	3010	2159
Incidencia Acumulada x 10 000 hab.	Acuosa	5311	3003	2143
	Disenterica	18	18	16
	Total	210.10	113.62	80.15
Hospitalización	< 5 años	28	7	11
	> 5 años	5	1	1
	Total	33	8	12
Tasa de Hospitalización x 100 episodios de EDA	< 5 años	1.49	0.69	1.28
	> 5 años	0.15	0.05	0.08
	Total	0.62	0.27	0.56
Defunciones	< 5 años	0	0	0
	> 5 años	0	0	0
	Total	0	0	0
Tasa de Mortalidad	< 5 años	0	0	0
	> 5 años	0	0	0
	Total	0	0	0

Fuente: Base de Datos del NotiWeb Red Huaura Oyón

El acumulado a la S.E. 15-2021 de los episodios de Enfermedades Diarreicas Agudas (EDAs), notificados por la Red de Salud Huaura Oyón, reporta 2159 episodios, de los cuales: 2081 episodios fueron casos provenientes de distritos de la jurisdicción de la Red Huaura Oyón, teniendo como tasa de incidencia acumulada (TIA) 77.25 casos por 10 mil hab.; y 78 casos fueron procedentes de otros distritos (visitantes). Hay que resaltar que en comparación con la S.E.14-2021, los episodios de EDAs han disminuido en un 29% (40 casos).

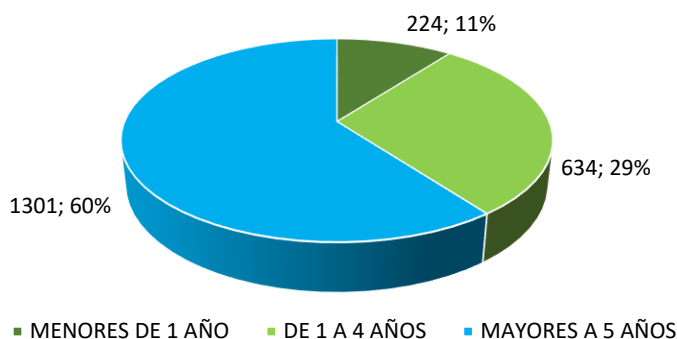
Figura 2. Incidencia acumulada de EDA, por Distrito, Hospital Huacho Huaura Oyón y SBS A LA SE. 15 - 2021



Fuente: Base de Datos del NotiWeb Red Huaura Oyón

Del total de episodios de EDA, 1301 (60%) fueron notificados en mayores de 5 años, representando una TIA de 52.02 por 10mil Habitantes, 634 (29%) en niños de 1 a 4 años, con una TIA de 412.36 por 10mil Habitantes y 224 (11%) en menores de 1 año con una TIA de 573.33 por 10mil Habitantes.

Figura 03: Episodios de EDA por grupo de edad, Hospital Huacho Huaura Oyón a la SE. 15-2021

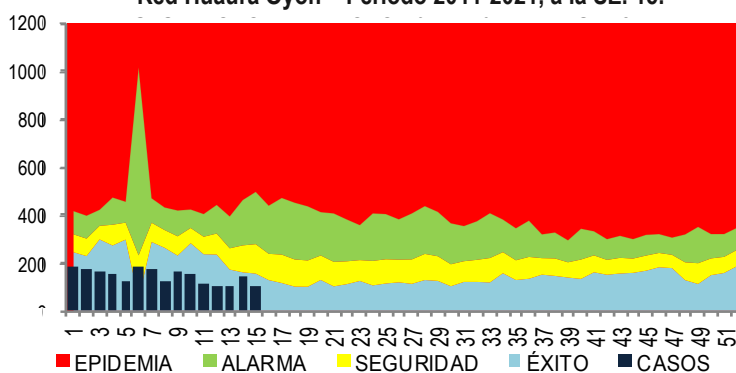


Fuente: Base de Datos del NotiWeb Red Huaura Oyón

El canal endémico expresa la distribución, capturando la tendencia estacional de la enfermedad y representa el comportamiento esperado de dicha enfermedad en un año calendario.

En la S.E.15-2021, la Red de Salud Huaura Oyón, el canal endémico nos ubicamos en la Zona de Éxito al no superar la media histórica de casos esperados para el presente periodo de evaluación epidemiológica. Ubicación que refleja un sistema de vigilancia y control fortificado de la Red de Salud Huaura Oyón, el mismo que debe continuar siendo alimentado por el equipo de salud basado en protocolos de vigilancia epidemiológica.

Figura 4. Canal Endémico de enfermedades Diarreicas agudas
Red Huaura Oyón – Periodo 2011-2021, a la SE. 15.



FUENTE: BASE DE DATOS NOTIWEB HUAURA OYÓN.

**DISTRITOS QUE PRESENTAN INCREMENTO DE EDAs
EN LA S.E. 15 - 2021 RED HUAURA OYÓN**

	DISTRITOS	EDAs	T.INCRE
COSTA	CARQUIN	27	100.0
	STA. MARIA	266	96.6
	HUACHO	608	95.2
	HUAURA	243	93.4
	HUALMAY	248	93.1
	VEGUETA	168	92.9
	SAYAN	184	91.8
	STA. LEONOR	19	100.0
SIERRA	L. PRADO	38	97.4
	OYÓN	47	91.5
	PACHANGARA	52	90.4
	PACCHO	76	89.5
	Acotama-IHUARI	16	75.0
	NAVAN	14	71.4
	TOTAL	2081	93.7

FUENTE: BASE DE DATOS NOTIWEB HUAURA OYÓN.

Los distritos por escenarios, que aportan la mayor cantidad de número de episodios según la tasa de Incremento, en la S.E. 15 - 2021, son en el escenario costa: Vegueta, Huaura, Huacho, Sta. María y Sayan. Y en el escenario sierra: Sta. Leonor, Acotama-Ihuari, Paccho, Pachangara, L. Prado.

Por otro lado, los distritos por escenario que aportaron con la mayor cantidad de episodios de EDAs, son en el escenario costa: Huacho, Sta. María, Huaura mientras que en el escenario sierra, son: Paccho, Pachangara y Oyón.

III. Situación de las enfermedades diarreicas agudas, atendidas en el Servicio de Emergencia Hospital Huacho Huaura Oyón Y SBS.

Hasta la semana N°015-2021 se han atendido 486 casos de Enfermedades Diarreicas Agudas (EDAs), de las cuales 470 episodios (96.71%), fueron diagnosticadas como EDAs acuosas y 16 (3.29%) como EDAs Disentéricas. Y que en el grupo que presentaron mayor cantidad de episodios de EDAS, fueron los de > 5 A con 225 casos (47.87%).

ENFERMEDADES DIARREICAS AGUDAS ATENDIDAS EN EL
HOSPITAL HUAUCHO HUAURA OYÓN Y SBS 2021 A LA SE 14

SE	EDAS ACUOSAS				EDAS DISENTERICAS				EDAS TOTALES				HOSPITALIZADOS			
	<1 A	1-4 A	>5 A	TOTAL	<1 A	1-4 A	>5 A	TOTAL	<1 A	1-4 A	>5 A	TOTAL	<1 A	1-4 A	>5 A	TOTAL
1	6	14	25	45	1	1	0	2	7	15	25	47	0	1	0	1
2	4	13	20	37	0	0	0	0	4	13	20	37	0	0	0	0
3	9	9	17	35	0	0	0	0	9	9	17	35	2	1	0	3
4	2	11	13	26	0	1	0	1	2	12	13	27	0	0	0	0
5	4	9	11	24	0	1	1	2	4	10	12	26	0	2	0	2
6	9	21	32	62	0	0	0	0	9	21	32	62	0	0	0	0
7	11	22	41	74	0	0	2	2	11	22	43	76	0	0	0	0
8	5	8	9	22	0	1	0	1	5	9	9	23	0	0	0	0
9	5	8	17	30	1	0	0	1	6	8	17	31	0	0	0	0
10	3	13	6	22	1	0	2	3	4	13	8	25	0	0	0	0
11	7	5	5	17	1	0	0	1	8	5	5	18	0	0	0	0
12	5	8	6	19	1	0	0	1	6	8	6	20	1	2	1	4
13	5	10	7	22	1	0	0	1	6	10	7	23	0	0	0	0
14	4	8	7	19	1	0	0	1	5	8	7	20	0	1	0	1
TOTAL	79	159	216	454	7	4	5	16	86	163	221	470	3	7	1	11
PORC	17.40	35.02	47.58	100.00	43.75	25.00	31.25	100.00	18.30	34.68	47.02	100.00	27.27	63.64	9.09	100.00

FUENTE: REGISTRO HOSPITALARIO DE EDAS

Según el grado de deshidratación de las EDAs, atendidas en el servicio de emergencia del Hospital Huacho Huaura Oyón, el 92.00% (437 episodios), fueron sin deshidratación y 8.00% (38 episodios) fueron con deshidratación.

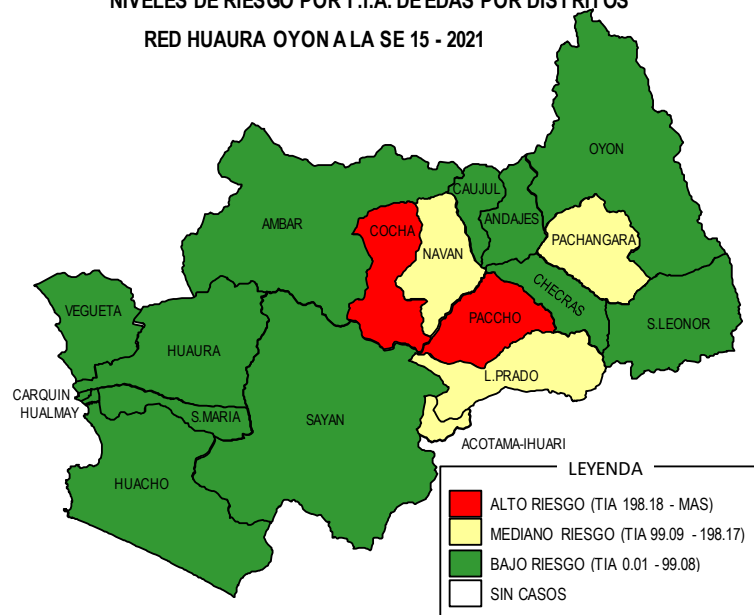
EDAS ATENDIDAS EN EL SERVICIO DE EMERGENCIA SEGÚN GRADO DE
DESHIDRATACIÓN Y TIPO DE TRATAMIENTO SEMANA 15 - 2021

SEMANAS EPIDEMIOLOGICAS	DESHIDRATACION		PLANES DE TRATAMIENTO		
	SI	NO	A	B	C
1	2	45	45	2	0
2	3	34	34	3	0
3	9	26	26	9	0
4	4	23	23	4	0
5	1	25	25	1	0
6	4	58	58	4	0
7	2	74	74	2	0
8	3	20	20	3	0
9	1	30	30	1	0
10	2	23	23	2	0
11	0	19	19	0	0
12	4	16	16	4	0
13	1	21	21	1	0
14	2	18	18	2	0
15	3	12	12	3	0
TOTAL	41	444	444	41	0

FUENTE: REGISTRO DE VIGILANCIA DE ENFERMEDADES DIARREICAS

MAPA DE NIVEL DE RIESGO DE ENFERMEDADES DIARREICAS AGUDAS RED HUAURA OYÓN A LA S.E. 14 - 2021

NIVELES DE RIESGO POR T.I.A. DE EDAS POR DISTRITOS
RED HUAURA OYON A LA SE 15 - 2021



FUENTE: BASE DE DATOS NOTIWEB HUAURA OYON.

NIVELES DE RIESGO POR T.I.A. DE EDAS POR DISTRITOS
RED HUAURA OYON A LA SE 15 - 2021

DISTRITOS	EDAS TOTALES			TOTAL	TIA
	<1a	1-4a	5-+		
COCHAMARCA	5	26	18	49	291.49
PACCHO	0	17	59	76	306.45
L.PRADO	3	16	19	38	177.16
IHUARI-ACOTAMA	1	9	6	16	129.55
PACHANGARA	3	15	34	52	136.45
NAVAN	0	8	6	14	111.46
S.LEONOR	2	6	11	19	118.23
HUACHO	68	158	382	608	91.70
HUAYLMA	20	71	157	248	78.12
S.MARÍA	37	84	145	266	70.49
SAYAN	5	58	121	184	70.13
VEGUETA	37	41	90	168	66.71
HUAURA	25	76	142	243	63.05
ANDAJES	0	1	5	6	48.12
CHECRAS	1	3	8	12	60.48
CARQUIN	0	15	12	27	36.29
OYON	5	12	30	47	31.93
AMBAR	2	5	0	7	23.89
CAUJUL	0	0	1	1	9.20
RED HUAURA OYON	214	621	1246	2081	77.25

T.I.A. POR 10000 HAB.

FUENTE: BASE DE DATOS NOTIWEB HUAURA OYON.

SITUACIÓN EPIDEMIOLÓGICA DE LAS INFECCIONES RESPIRATORIAS AGUDAS (IRA) EN LA RED DE SALUD HUAURA OYÓN A LA SE. 15 - 2021

I. Introducción.

Las infecciones respiratorias agudas (IRA) se definen como aquella infección que compromete una o más partes del aparato respiratorio y que tiene una duración menor de 14 días, son causada por virus, bacterias u otros microorganismos con la presencia de uno o más síntomas o signos como: tos, rinorrea, obstrucción nasal, odinofagia, disfonía o dificultad respiratoria, acompañados o no de fiebre. Por otro lado, la Neumonía es la infección del parénquima pulmonar causada por microorganismos virales, bacterianos y hongos.

II. Situación actual.

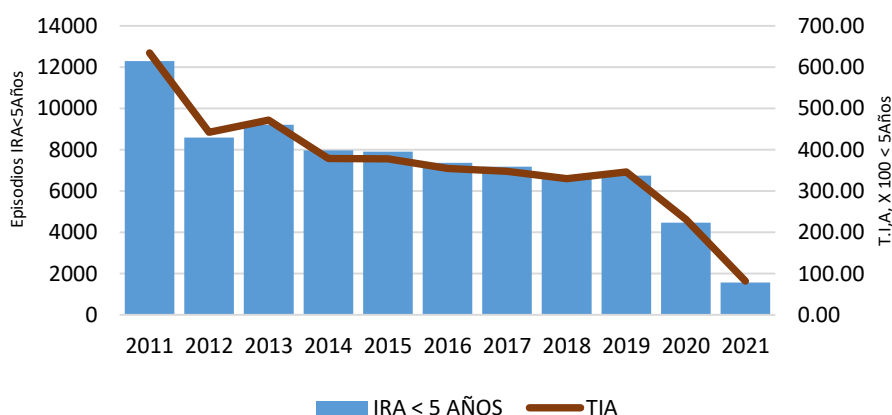
1. Situación Actual de IRA en menores de 5 años.

El acumulado de IRAS no neumonías hasta la SE:15-2021, es de 1573 casos con una incidencia acumulada (IA) de 81.58 x 1,000 menores de 5 años, representando un decremento de 64.7% en relación a los episodios notificados en el 2020 y 76.7% menos que el año 2019.

En la SE:15 se registran 115 episodios de IRA en menores de 5 años, la tendencia disminuye en 0.9% en relación a la semana anterior.

La tendencia de las IRAs en los últimos 10 años, tiene una tendencia al descenso cada año.

**Figura 1. Incidencia acumulada de IRA en menores de 5 años
HospitalHuacho Huaura Oyón, 2011-2021(Hasta la SE:11)**

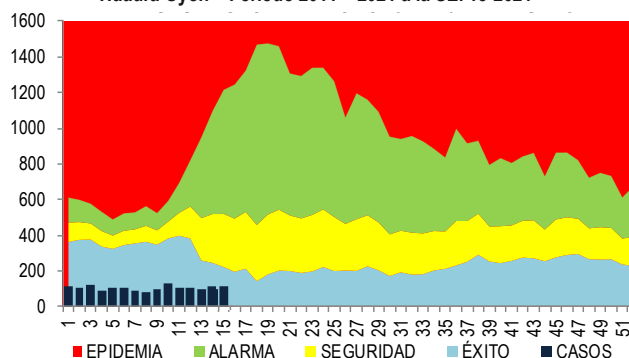


Fuente: Base de Datos del NotiWeb Red Huaura Oyón

El canal endémico expresa la distribución, capturando la tendencia estacional de la enfermedad y representa el comportamiento esperado de dicha enfermedad en un año calendario.

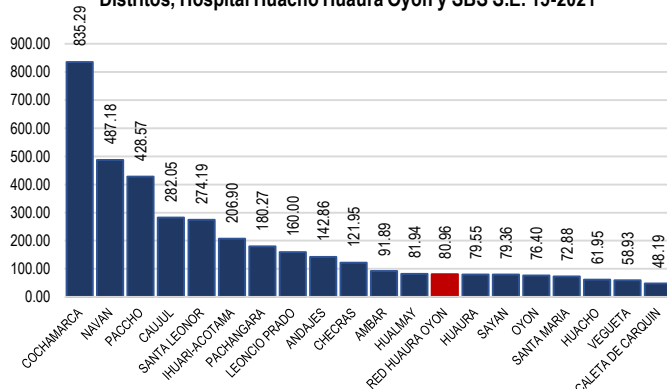
En el 2021, a la SE:15, nos ubicamos en la zona de Éxito, al no superar la media histórica de casos esperados para el presente periodo de evaluación epidemiológica

Figura 2. Canal Endémico Enfermedades Respiratorias Agudas Red Huaura Oyón – Periodo 2011 – 2021 a la SE. 15-2021



FUENTE: BASE DE DATOS NOTIWEB HUAURA OYON.

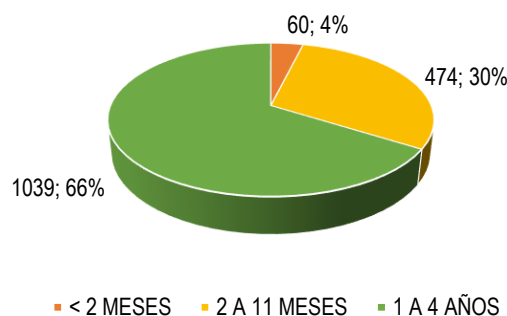
Figura 3. Incidencia Acumula de IRA en menores de 5 años por Distritos, Hospital Huacho Huaura Oyon y SBS S.E. 15-2021



Fuente: Base de Datos del NotiWeb Red Huaura Oyón

Del total de episodios de IRA en menores de 5 años notificados, se tiene que el 66% (1039) se dieron en niños de 1 a 4 años, con una TIA de 67.97 por 1000 niños de 1 a 4 años, el 30% (474) en niños de 2 a 11 meses con una TIA de 132.18.01 y 4% (60) en menores de 2 meses, con una TIA de 151.52.

Figura 04. Episodios de IRA por grupo de edad, Hospital Huacho Huaura Oyon a la SE. 15-2021



Fuente: Base de Datos del NotiWeb Red Huaura Oyón

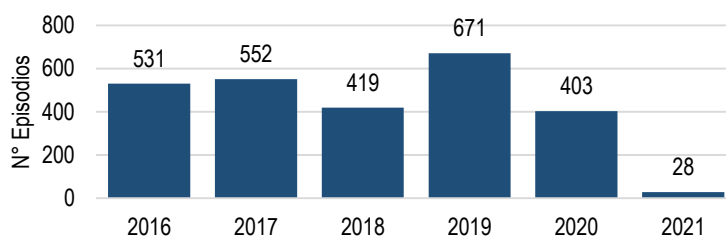
2. SOB/ASMA en menores de 5 años.

Hasta la S.E. 15 – 2021 se han notificado 31 casos de SOB/ASMA que representa una TIA de 1.61 por 1000 menores de 5 años, 22 corresponden a niños menores de 2 años y 9 al grupo de 2 a 4 años.

En la semana N°15 se registran 1 casos en el grupo de 2 a 4 años y 2 caso corresponde al grupo de menor de 2 años.

La tendencia de los episodios de SOB/ASMA en menores de 5 años, en los últimos 5 años, tiene una tendencia oscilante, notándose un decremento considerable en el año en el presente año.

Figura 5. Episodio de SOB/ASMA en menores de 5 años Hospital Huacho Huaura Oyón y SBS, 2017-2021 (Hasta la SE. 15)



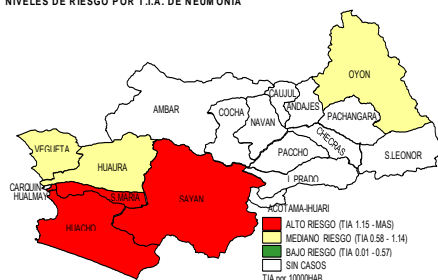
Fuente: Base de Datos del NotiWeb Red Huaura Oyón

3. Neumonía.

En el Perú la temporada de bajas temperaturas, se presenta cada año en el periodo de invierno, entre los meses de mayo a agosto y parte de setiembre; pudiendo originar temperaturas por debajo de los 0°C en la región andina, las cuales pueden estar acompañadas muchas veces de nevadas y granizadas.

En la S.E N° 15, se han reportado 0 casos de neumonía. El acumulado a la fecha es 45 casos, de los cuales 38 corresponden a la jurisdicción de la Red Huaura Oyón (T.I.A: 1.41 por 10000 habitantes) no se reportó casos de neumonía grave el acumulado a la fecha es 0 casos, con cero defunciones en menores de 5 años.

NIVELES DE RIESGO POR T.I.A. DE NEUMONIA



FUENTE: BASE DE DATOS DE NOTIWEB RED HUAURA OYÓN.

INCIDENCIA DE NEUMONIA

MES DE ABRIL: DE LA S.E. 1 HASTA LA S.E. 15 - 2021

DISTRITO	NÚMERO	TIA	RIESGO
STA MARIA	9	2.39	ALTO
HUACHO	14	2.11	ALTO
HUALMAY	5	1.57	ALTO
SAYAN	4	1.52	ALTO
VEGUETA	2	0.79	MEDIANO
HUAURA	3	0.78	MEDIANO
OYON	1	0.68	MEDIANO
OTROS DISTRITOS	7	-	-
RED HUAURA OYON	38	1.41	ALTO

FUENTE: BASE DE DATOS DE NOTIWEB RED HUAURA OYÓN.

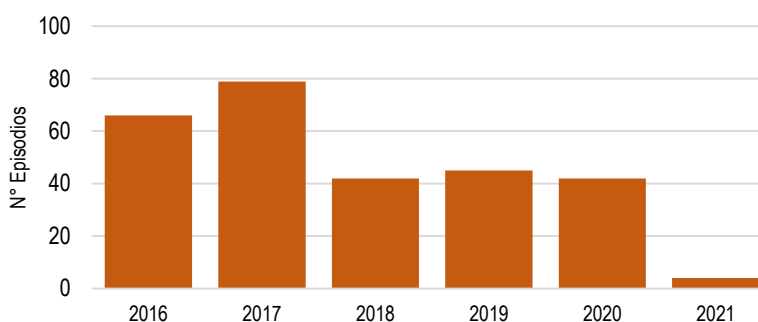
T.I.A. 10000 HAB.

La distribución por grupo etáreo 13.16% de los casos corresponden al grupo etáreo de 0 - 11 años, 0% de los casos corresponden al grupo de 12 - 17 años, 5.26% al grupo de 18 - 29 años, 28.95% al grupo de 30 - 59 años y el 52.63% al grupo de 60 a más respectivamente.

3.1. Neumonía en menores de 5 Años.

Hasta la SE. 15, se han notificado 04 episodio de Neumonía en menores de 5 años, representando una tasa de incidencia acumulada (TIA) de 0.21 por 1000 menores de 5 años, Comparativamente con el año 2020 y 2019, se observa que los episodios de neumonía en los menores de 5 años han disminuido en un 90.5% y 91.1% respectivamente.

**Figura 6. Episodio de Neumonía en menores de 5 años
Hospital Huacho Huaura Oyón 2017-2021 (Hasta la SE. 15)**



Los casos graves de neumonías son hospitalizados, hasta la SE:15-2021, se reporta 1 hospitalizado por neumonía en menores de 5 años, 0 fallecidos, 2020 al mismo periodo fueron hospitalizados 14 menores de 5 años (tasa de hospitalización 48.3%), con una tasa de letalidad del 0%.

3.2. Neumonía en Mayores de 60 Años.

El acumulado hasta la SE. 12 es de 22 casos de neumonía con una TIA de 4.62 por 10000 habitantes > 60 años, 1 Hospitalizado y 04 Defunción Extra hospitalaria, y una defunción intrahospitalaria, con una tasa de letalidad de 22.7%.

4. Atención de las Infecciones Respiratorias Agudas en el Servicio de Emergencia Del Hospital Huacho Huaura Oyón Y SBS.

Hasta la semana N° 15 se han atendido 117 casos de Infección Respiratoria Aguda (No Neumonía), el 47% correspondió al grupo de edad de 1 a 4 años, seguido del 41% en el grupo de 2 a 11 meses y el 12% correspondiente al grupo de menor de 2 meses.

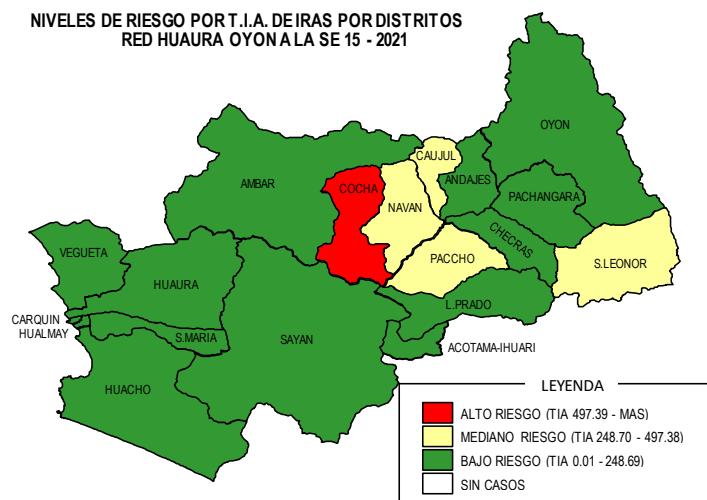
Neumonía: En la semana 15 no se registran casos de Neumonías en menores de 5 años. La cifra acumulada en Menores de 5 años es de 3 casos y 34 casos en el grupo de mayores de 5 años.

Síndrome Obstructivo Bronquial: En la semana 15 no se registran casos de SOB-ASMA en menores de 5 años. El acumulado hasta la semana 15 es de 23 casos.

Todos estos casos han sido notificados oportunamente por cada Microred, siguiendo con la vigilancia y control.

MAPA DE NIVEL DE RIESGO DE ENFERMEDADES RESPIRATORIAS AGUDAS RED HUAURA OYÓN A LA S.E. 15 - 2021

NIVELES DE RIESGO POR T.I.A. DE IRAS POR DISTRITOS
RED HUAURA OYON A LA SE 15 - 2021



FUENTE: BASE DE DATOS NOTIWEB HUAURA OYON.

NIVELES DE RIESGO POR T.I.A. DE IRAS POR DISTRITOS
RED HUAURA OYON A LA SE 15 - 2021

DISTRITOS	IRAS TOTALES			TOTAL	TIA
	< 2M	2-11M	1-4A		
COCHAMARCA	1	16	50	67	788.24
NAVAN	0	1	18	19	487.18
PACCHO	0	2	33	35	384.62
CAUJUL	0	0	11	11	282.05
S.LEONOR	0	4	12	16	258.06
IHUARI-ACOTAMA	0	7	10	17	195.40
ANDAJES	0	1	3	4	142.86
L.PRADO	0	2	18	20	133.33
CHECRAS	0	0	5	5	121.95
AMBAR	2	4	10	16	86.49
HUAURA	10	62	144	216	77.75
HUALMAY	2	55	104	161	74.54
SAYAN	4	16	132	152	74.00
OYON	0	15	37	52	70.94
S.MARIA	11	92	96	199	65.33
HUACHO	13	93	136	242	57.66
VEGUETA	9	53	85	147	54.14
CARQUIN	1	5	15	21	42.17
PACHANGARA	0	13	36	49	42.17
RED HUAURA OYON	53	441	955	1449	75.15

T.I.A. POR 1000 HAB.

FUENTE: BASE DE DATOS NOTIWEB HUAURA OYON.

SITUACIÓN EPIDEMIOLÓGICA DE LAS ENFERMEDADES METAXENICAS EN LA RED DE SALUD HUAURA OYÓN A LA SE. 15 - 2021

I. Introducción:

Las enfermedades Metaxenicas, en el Perú, en las últimas décadas constituyen los principales de problemas de salud, que afectan a las poblaciones más pobres de menos acceso y están catalogadas entre las reemergentes, afectando grandes proporciones de población, con gran impacto sobre la salud Pública nacional, en ese sentido el sistema de vigilancia del Hospital Huacho Huaura Oyón, viene realizando la vigilancia de las enfermedades Metaxenicas (Dengue, Chikungunya, Zika, Malaria, Leishmaniosis, Enfermedad de Carrión, Enfermedad de Chagas).

II. Situación actual.

En la SE: 15, no se han reportado casos, siendo el acumulado 3 casos para leishmaniosis y 2 casos para dengue sin signos de alarma.

2.1. Dengue.

Hasta la SE:15, se han notificado 4 casos importados, de los cuales, 02 caso fueron confirmados en la SE.3 y 14-2021, importados de la región Ucayali, y Lima respectivamente, un caso descartado y un caso en condición de probable.

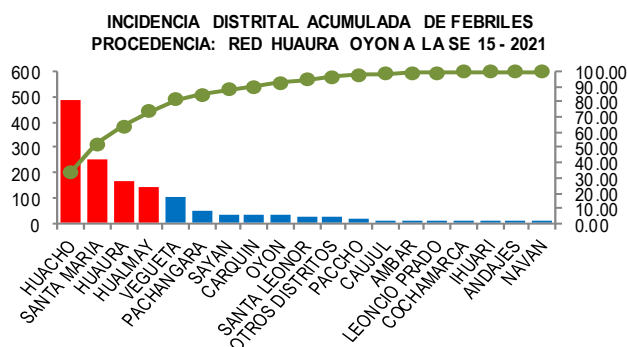
Durante el año 2020, se notificaron 3 casos confirmados, todos importados (2 de Ucayali, distrito de Padre abad, y 1 de Oxapampa, Distrito de Pto. Bermúdez).

Tabla 1. Casos de Dengue Importado sin señales de alarma según año y tipo de Diagnostico, Red Huaura Oyón Periodo 2016 – 2021 a la SE.15

TIPO DR DIAGNOSTICO	AÑOS					
	2016	2017	2018	2019	2020	2021
PROBABLE	0	0	0	0	0	1
CONFIRMADO	2	3	0	1	3	2
DESCARTADO	5	9	1	2	0	1
TOTAL GENERAL	7	12	1	3	3	4

Fuente: Base de Datos del NotiWeb Red Huaura Oyón

VIGILANCIA EPIDEMIOLÓGICA DE FEBRILES EN LA RED DE SALUD HUAURA OYÓN A LA SE. 15 - 2021



FUENTE: EPIDEMIOLOGIA RED HUAURA OYON

Hasta la semana 15 se reportan 1418 pacientes febriles atendidos en los establecimientos de la Red Huaura Oyón, de ellos en Huacho 34.34% (487), Santa María 17.91% (254), Huaura 11.78% (167), Hualmay 9.94% (141), Vegueta 7.62% (108), Pachangara 3.46% (49), Sayan 2.61% (37), Carquin 2.4% (34), Oyón 2.33% (33), Santa Leonor 2.12% (30), Otros Distritos 1.76% (25),

Paccho 1.48% (21), Caujul 0.56% (8), Ambar 0.42% (6), Leoncio Prado 0.42% (6), Cochamarca 0.35% (5) y, Ihuari 0.21% (3).

La distribución de febriles por grupo etáreo se concentra en el grupo de 1 a 4a con 26.8% (380 casos), seguidamente del grupo de 20 a 59a con 24.89% (353 casos), el grupo men. 1a con 15.8% (224 casos) el grupo de 5 a 9a con 14.6% (207 casos) el grupo de 10 a 19a con 12.27% (174 casos) y el grupo de 60 a más con 5.64% (80 casos).

Los resultados de la vigilancia entomológica al mes de ABRIL tipificaron 51 localidades en escenario II.

TOTAL DE FEBRILES POR GRUPO ETAREO
RED HUAURA OYON (ACUM. SE 15 - 2021)

GRUPO ETAREO	TOTALES	PROP
MEN. 1A	224	15.8
DE 1 A 4A	380	26.8
DE 5 A 9A	207	14.6
DE 10 A 19A	174	12.3
DE 20 A 59A	353	24.9
DE 60 A MAS	80	5.6
TOTAL	1418	100

FUENTE: BASE DE DATOS NOTIWEB RED HUAURA OYON

**SITUACIÓN EPIDEMIOLÓGICA DE LAS ENFERMEDADES ZONOTICAS EN LA RED DE SALUD
HUAURA OYÓN A LA SE. 15 - 2021**

I. Introducción.

La implementación de la vigilancia de los daños de transmisión zoonótica en el Perú fue de manera progresiva a través de los años, es así que la rabia y la peste se vigila sistemáticamente desde la década del 90; la leptospirosis, carbunco, ofidismo, loxoscelismo desde el año 2000. El año 2015, se aprueba la "D.S. N° 065-MINSA/DGE-V.01", "Directiva Sanitaria para la Vigilancia Epidemiológica de Enfermedades Zoonóticas, Accidentes por Animales Ponzonosos y Epizootias".

II. Situación Actual.

En la SE:15-2021, se ha reportado 1 caso de Hidatidosis, captado en el servicio de medicina Hospitalización, Hospital Regional Huacho, cuyo lugar de procedencia es la provincia de Oyón.

El acumulado es de 02 caso para leptospirosis; ambos confirmados, que según lugar de procedencia pertenecen al Distrito de Sayan y Distrito de Paramonga-Barranca.

**Tabla 1. Casos de Enfermedades Zoonóticas, Red Huaura Oyón Periodo
2016 – 2021 a la SE.15**

	2016	2017	2018	2019	2020	2021
LEPTOSPIROSIS	3	3	0	0	1	2
HIDATIDOSIS	1	0	0	2	2	1

FUENTE: BASE DE DATOS DE NOTIWEB RED HUAURA OYÓN.

VIGILANCIA DE MORDEDURA CANINA

I. Introducción.

La rabia es una zoonosis transmitida desde los animales al hombre por la inoculación del virus de la rabia contenido en la saliva de los animales infectados, principalmente por medio de mordeduras. Se trata de una encefalitis aguda y progresiva que lleva a la muerte al 100% de los casos, pero es prevenible si es tratada oportunamente.

II. Situación Actual.

A la S.E N° 15 la tendencia de casos de Mordedura Canina ha disminuido en relación a los últimos 8 años en un -33.1% de casos reportados.

El acumulado a la fecha es de 142 casos, (TIA 5.27 por 10000 habitantes).

INCIDENCIA DE MORDEDURA CANINA MES DE ABRIL: DE LA S.E. 1 HASTA LA S.E. 15 - 2021			
DISTRITO	NÚMERO	TIA	RIESGO
CAUJUL	6	55.20	ALTO
COCHAMARCA	3	17.85	BAJO
CHECRAS	3	15.12	BAJO
L. PRADO	3	13.99	BAJO
AMBAR	4	13.65	BAJO
PACHANGARA	4	10.50	BAJO
ANDAJES	1	8.02	BAJO
VEGUETA	18	7.15	BAJO
HUAURA	25	6.49	BAJO
STA LEONOR	1	6.22	BAJO
HUACHO	34	5.13	BAJO
HUALMAY	16	5.04	BAJO
PACCHO	1	4.03	BAJO
SAYAN	10	3.81	BAJO
CARQUIN	2	2.69	BAJO
STA MARIA	10	2.65	BAJO
OYON	1	0.68	BAJO
OTROS DISTRITOS	1	-	-
RED HUAURA OYON	142	5.27	BAJO

FUENTE: BASE DE DATOS DE NOTIWEB RED HUAURA OYON.

TENDENCIA Y TASAS DE VARIACION E INCIDENCIA DE MORDEDURA CANINA POR DISTRITOS
RED HUAURA OYON PERIODO DEL 2016 - 2021 A LA S.E. 15

PROVINCIA / DISTRITOS	CASOS NOTIFICADOS A LA SEMANA EPIDEMIOLOGICA N° 15							TASA DE VARIACION	T.I.A.	PROPORCION
	2016	2017	2018	2019	2020	PROMEDIO 2016 - 2020	2021			
RED HUAURA OYON	89	210	173	224	213	182	142	-21.9	5.27	-
PROV.HUAURA	81	201	154	212	194	168	127	-24.4	5.20	89.4
HUACHO	16	51	41	69	54	46	34	-26.1	5.13	26.8
AMBAR	0	1	4	2	2	2	4	100.0	13.65	3.1
CARQUIN	1	2	2	1	5	2	2	0.0	2.69	1.6
CHECRAS	1	0	1	1	0	1	3	200.0	15.12	2.4
HUALMAY	8	43	26	40	37	31	16	-48.4	5.04	12.6
HUAURA	15	39	35	32	24	29	25	-13.8	6.49	19.7
L.PRADO	0	3	1	1	3	2	3	50.0	13.99	2.4
PACCHO	0	0	0	1	1	0	1	100.0	4.03	0.8
S.LEONOR	0	1	2	1	5	2	1	-50.0	6.22	0.8
S.MARIA	15	25	19	25	38	24	10	-58.3	2.65	7.9
SAYAN	7	11	5	7	5	7	10	42.9	3.81	7.9
VEGUETA	18	25	18	32	20	23	18	-21.7	7.15	14.2
PROV. OYON	8	9	19	12	19	13	15	15.4	6.30	10.6
OYON	4	4	8	6	7	6	1	-83.3	0.68	6.7
ANDAJES	2	0	1	1	3	1	1	0.0	8.02	6.7
CAUJUL	0	0	0	0	0	0	6	100.0	55.20	40.0
COCHAMARCA	1	1	1	1	2	1	3	200.0	17.85	20.0
NAVAN	0	0	1	0	0	0	0	0.0	0.00	0.0
PACHANGARA	1	4	8	4	7	5	4	-20.0	10.50	26.7
IHUARI-ACOTAMA	0	0	0	0	0	0	0	0.0	0.00	-
OTROS DISTRITOS	0	2	3	2	3	2	1	-50.0	-	-

T.I.A. 10000 HAB.

FUENTE: BASE DE DATOS DE NOTIWEB RED HUAURA OYON.

**REGISTRO SEMANAL DE DAÑOS Y ENFERMEDADES SUJETAS A VIGILANCIA EPIDEMIOLÓGICA
POR SERVICIOS DE ATENCIÓN DEL HOSPITAL HUACHO HUAURA OYÓN Y SBS**

En la SE:15-2021, se han notificado 04 casos atendidos en los servicios hospitalarios los cuales han sido reportados a los establecimientos salud locales según jurisdicción y a las estrategias sanitarias del hospital; estos casos reportados representan los daños trazadores sujetos a vigilancia y notificación epidemiológica obligatoria, es necesario efectivizar y garantizar acciones de seguimiento de control de actores de riesgo intrafamiliares y de esta forma contribuir con la disminución de los mismos.

**DIAGNOSTICOS SEGÚN SERVICIO DE ATENCION
HOSPITAL HUACHO HUAURA OYÓN Y SBS SE N° 15 - 2021**

DIAGNOSTICOS	NRO	PROP.
CONSULTORIO EXTERNO	3	75.00
HIPERTENSION ESENCIAL	3	100.00
EMERGENCIA	1	25.00
MORDEDURA O ATAQUE DE PERRO	1	100.0
TOTAL GENERAL	4	100.00

Fuente: Registro de Atenciones del Hospital Huacho Huaura Oyón y SBS

3 casos fueron atendidos en consultorios externos, y 1 de los casos fueron atendidos en el servicio de Emergencia y dados de alta con evolución favorable 0 requieren hospitalización.

**ATENDIDOS SEGÚN SERVICIO Y PROCEDENCIA
HOSPITAL HUACHO HUAURA OYÓN Y SBS SE N° 15 - 2021**

DISTRITOS	TOTAL	PROP
HUACHO	2	50.00
SAYAN	1	25.00
SANTA MARIA	1	25.00
OTROS DISTRITOS	0	0.00
TOTAL	4	100

Fuente: Registro de Atenciones del Hospital Huacho Huaura Oyón y SBS

SITUACIÓN EPIDEMIOLÓGICA DE MUERTE MATERNA, EN LA RED DE SALUD HUAURA OYÓN A LA SE. 15 - 2021

1. Introducción.

La Mortalidad materna (MM) es un problema de salud pública de atención prioritaria, con importantes consecuencias en la familia, comunidad y sociedad, y que finalmente se refleja en el desarrollo del país. De acuerdo a la Organización Mundial de la Salud (OMS), la mayoría de las muertes maternas son evitables, se conocen las acciones sanitarias para prevenir o tratar las complicaciones durante el embarazo, parto o puerperio, por lo que constituye un importante problema de derechos humanos, de equidad de género y de justicia social.

La meta consignada en el quinto ODM, generó la concentración de esfuerzos por mejorar la salud materna, y actualmente con los Objetivos de Desarrollo Sostenible (ODS), donde la reducción de la MM constituye la primera meta incluida en su tercer objetivo: **Salud y bienestar**, se genera un importante reto para el país, que obliga al replanteamiento de intervenciones, con énfasis en la priorización y diferenciación de escenarios, y que contribuya no solo en la reducción de la morbi mortalidad materna, sino también en la reducción de la morbi mortalidad fetal y neonatal

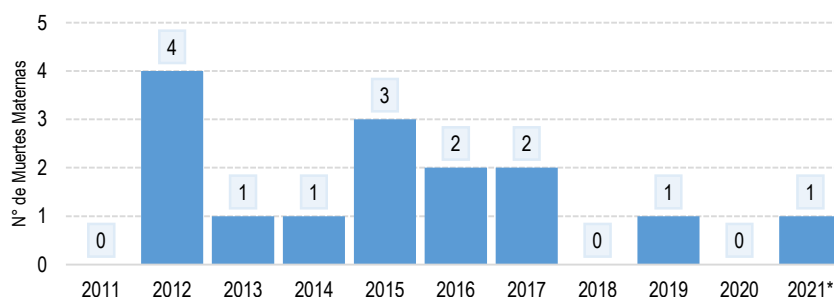
Desde el año 2000, la DGE, hoy Centro de Prevención y Control De Enfermedades, institucionalizo la VEMM en el Perú, y fue normada desde el año 2010, por la D.S. N° 036- MINSA/DGE-V-01. "D.S. que establece la notificación e investigación para la VEMM" aprobada con RM N° 634-2010/MINSA, modificada mediante RM 778-2016/MINSA "D.S. que establece la notificación e investigación para la Vigilancia Epidemiológica de la muerte materna", vigente actualmente. El contar con un sistema de vigilancia epidemiológica, permite no solo conocer el número de muerte materna en el corto plazo, sino también realizar estimaciones que miden y visibilizan el riesgo

2. Situación Actual.

según datos del sistema de Vigilancia de la Red Huaura Oyón, se observa una tendencia decreciente a través de los años, reportándose 0 casos en el año 2020.

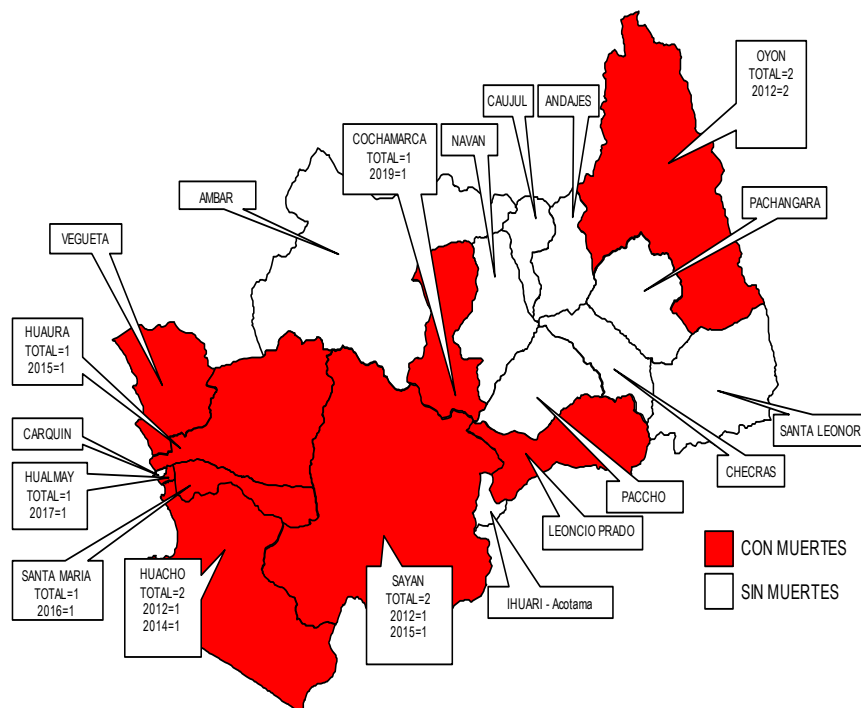
En la presente semana se ha notificado 01 casos de muerte materna, cuyo lugar de procedencia es el distrito de Paramonga.

Figura 1. Numero de muertes Maternas, Red Huaura Oyón, 2011-2021*



Fuente: Base de Datos del NotiWeb Red Huaura Oyón

MUERTES MATERNAS TOTALES - RED HUAURA OYON 2011-2021



FUENTE: BASE DE DATOS DE NOTIWEB HUAURA OYON. * A LA SE 15

INCIDENCIA DE MUERTES MATERNAS TOTALES

ESCENARIOS	2011	2012	2013	2014	2015	2016	2017	2018	2019	2020	2021
PROV. HUAURA	0	2	0	1	2	2	2	0	0	0	0
PROV. OYON	0	2	0	0	0	0	0	0	1	0	0
ESC. ANDINO	0	2	0	0	0	0	1	0	1	0	0
ESC. COSTA	0	2	0	1	2	2	1	0	0	0	0
OTROS DISTRITOS	0	0	1	0	1	0	0	0	0	0	1
TOTAL MUERTES MATERNAS	0	4	1	1	3	2	2	0	1	0	1
MUERTE MATERNA DIRECTA	0	3	1	0	2	0	0	0	1	0	0
MUERTE MATERNA INDIRECTA	0	1	0	1	1	1	1	0	0	0	1
MUERTE MATERNA INCIDENTAL	0	0	0	0	0	1	1	0	0	0	0
TASA DE MUERTE MATERNA	0	9.02	2.25	2.24	6.71	4.47	3.95	0	2.28	0	2.18

T.I.A. 10000 HAB.

FUENTE: BASE DE DATOS DE NOTIWEB HUAURA OYON. * A LA SE 15

Constantemente se vienen trabajando diferentes estrategias para reducir la mortalidad materna y neonatal, por medio de la implementación de acciones integrales, mediante la participación de los diferentes actores sociales y sectores involucrados.

SITUACIÓN EPIDEMIOLÓGICA DE MUERTE NEONATAL Y PERINATAL EN LA RED DE SALUD HUAURA OYÓN A LA SE. 15 - 2021

1. Antecedentes.

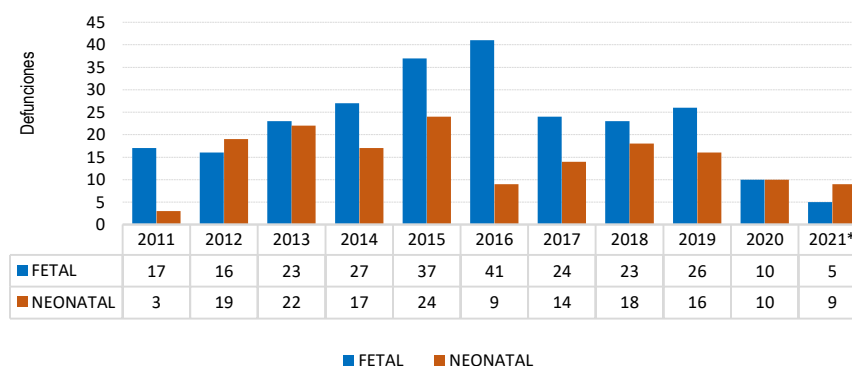
La Mortalidad neonatal constituye el principal componente de la mortalidad de menores de 1 año y de 5 años. La mortalidad neonatal en la Provincia Huaura Oyón en el 2020, ha disminuido en 47.4% en comparación al año 2012.

La muerte fetal en la provincia Huaura Oyón, no es menos frecuente que la muerte neonatal; superando incluso al número de muertes neonatales en los últimos 10 años, notificando un promedio de 24 defunciones fetales al año.

2. Análisis de la situación.

Hasta la SE:15-2021, se notificaron 14 defunciones de las cuales 35.71% (5) corresponden a defunciones fetales, 64.29% (9) muertes neonatales, el 28.57% procede del distrito Huacho, procede de Checras 14.29%, procede de Hualmay 14.29%, procede de Leoncio Prado 7.14%, procede de Sayán 7.14% y procede de Vegueta el 7.14%.

Figura 1: Defunciones notificadas al sistema de vigilancia Hospital Huacho Huaura Oyón y SBS 2011-2021*



Fuente: Base de Datos del NotiWeb Red Huaura Oyón

3. Análisis de la mortalidad fetal-neonatal por peso y momento de muerte. Matriz BABIES.

- ❖ En la provincia Huaura Oyón el 57.1% de la mortalidad fetal-neonatal corresponde a muertes con peso al nacer menores de 1500 g y que están relacionados a la salud de la madre antes los dos primeros trimestres del embarazo (nutrición, infecciones, alta paridad, embarazos a temprana edad, prematuridad, etc.).
- ❖ El 7,1%(1) de las notificaciones (celda naranja) se asocia con los eventos ocurridos en fetos con peso mayor de 1500 g, anteparto y asociada con morbilidad materna durante el embarazo.
- ❖ El 28.6% de la mortalidad está relacionada con eventos que ocurren en el neonato en especial entre el primer y séptimo día de nacido.

PESO / GRAMOS	MUERTE FETAL		MUERTE NEONATAL (Según tiempo de vida del RN)		
	ANTES DEL PARTO	DURANTE EL PARTO	< 24H	1-7 DIAS	8-28 DIAS
500-1499	28.6%	0.0%	14.3%	14.3%	0.0%
1500-2499	7.1%	0.0%	21.4%	14.3%	0.0%
> 2500	0.0%	0.0%	0.0%	0.0%	0.0%
TOTAL	35.7%	0.0%	35.7%	28.6%	0.0%

Fuente: Base de Datos del NotiWeb Red Huaura Oyón



MC. Juan Carlos Nicho Virú
DIRECTOR EJECUTIVO RED DE SALUD HUAURA OYON

Lic. Juana Olinda Nicho Vargas
JEFA UNIDAD DE EPIDEMIOLOGÍA Y SALUD AMBIENTAL

Lic. Pedro Trinidad Andres
JEFE (e) DEL ÁREA DE EPIDEMIOLOGÍA

Equipo Editor
Lic. Doris Aguirre Chumbes
Lic. Irene Rojas Carlos

Lic. Claudia Roque Soto
Lic. Deysi Antonio Nicho
Lic. Giuliana García La Rosa

Equipo de Apoyo
Ing. Mercedes Silvia Mendoza Cueva



UNIDAD DE EPIDEMIOLOGIA Y SALUD AMBIENTAL
HOSPITAL HUACHO HUAURA OYÓN Y SBS

Huacho, Lima, Perú

WWW.HDHUACHO.GOB.PE