



# Día Mundial de la salud

¡Porque la salud es un derecho de todos...!

BOLETÍN 2022

## BOLETÍN EPIDEMIOLÓGICO

Semana Epidemiológica N.º 15

(Del 10 al 16 de abril del 2022)



UNIDAD DE  
EPIDEMIOLOGÍA Y  
SALUD AMBIENTAL



Tablas y Gráficos



Reportes



Mapas

UNIDAD DE EPIDEMIOLOGÍA Y SALUD AMBIENTAL



## CONTENIDO

**BOLETIN EPIDEMIOLOGICO – S.E. 15 - 2022**  
**(Del 10 al 16 de abril 2022)**

### **Editorial**

“DÍA MUNDIAL DE LA SALUD” Pág.02

### **Análisis y situación de salud.**

- Situación Epidemiológica de las EDAs. Pág.05
- EDA en el servicio de Emergencia del Hospital Huacho Huaura Oyón y SBS. Pág.09
- Situación Epidemiológica de las IRAs. Pág.12
- Vigilancia de febriles. Pág.17
- Situación Epidemiológica de las enfermedades Metaxénicas HHO Pág.18
- Situación Epidemiológica de las enfermedades Zoonóticas HHO. Pág.20
- Vigilancia de mordedura canina en el HHO Pág.23
- Registro semanal de Daños sujetos a vigilancia epidemiológica por servicios HHO Pág.25
- Situación Epidemiológica de Muerte Materna Pág.27
- Situación Epidemiológica de Muerte Perinatal. Pág.28
- Indicadores de monitoreo Pág.31
- Responsables de la edición del boletín. Pág.32



*Siempre Vigilantes...*

## **EDITORIAL**

### **DÍA MUNDIAL DE LA SALUD**

El Día Mundial de la Salud se celebra todos los años el 7 de abril para conmemorar el aniversario de la fundación de la Organización Mundial de la Salud (OMS) en 1948. Cada año se elige un tema para esta fecha que destaca un área de interés prioritario para la OMS. En medio de una pandemia, un planeta contaminado y una incidencia creciente de enfermedades, el tema del Día Mundial de la Salud 2022 es **"Nuestro planeta, nuestra salud"**, para llamar la atención mundial sobre la interconexión entre los ecosistemas del planeta y nuestra salud.

La salud de nuestro planeta está en riesgo por una triple crisis que está interconectada con la salud de las personas: cambio climático, pérdida de biodiversidad y contaminación. Proteger la salud de las personas requiere una acción transformadora en todos los sectores, incluidos la energía, el transporte, la naturaleza, los sistemas alimentarios y las finanzas.

Tres honorables funcionarios de alto nivel, el Secretario de Salud, el Secretario de Recursos Naturales y Medio Ambiente y el Secretario de Energía, trabajando juntos bajo el concepto de Una Salud disertarán sobre las posibilidades de cómo Honduras puede avanzar en la construcción conjunta de políticas intersectoriales con el propósito de abordar el desarrollo social, la protección del medio ambiente y la mejora de la salud pública al tiempo que se reducen las inequidades, especialmente de las poblaciones más vulnerables. Esta iniciativa puede servir de modelo a otros países de la Región para avanzar en su lucha contra los determinantes ambientales de la salud. Un claro ejemplo es que cuatro millones de personas mueren al año por enfermedades relacionadas con cocinar con combustibles contaminantes y las mujeres son las más afectadas. Un tercio de la población del planeta carece de acceso a combustibles limpios. En cinco países de la Región, más del 30% de la población utiliza combustibles sólidos domésticos (Guatemala, Haití, Honduras, Nicaragua y Paraguay). En general, en 15 de los 35 países de la Región, el 10% o más de la población todavía usa combustibles contaminantes para cocinar. La iniciativa de Eliminación de enfermedades transmisibles y condiciones relacionadas de la OPS ha priorizado la eliminación de los combustibles de biomasa contaminantes para cocinar para 2030.

En medio de una pandemia, de un planeta contaminado, de un aumento de enfermedades como el cáncer, el asma y las cardiopatías, la OMS aprovechará la celebración del Día Mundial de la Salud 2022 para llamar la atención del mundo sobre las medidas urgentes que se necesitan para mantener la salud de los seres humanos y del planeta e incentivar un cambio para que las sociedades se preocupen del bienestar.

La OMS calcula que, cada año, se producen más de 13 millones de defunciones debidas a causas ambientales evitables, sin ir más lejos, a la crisis climática, que es la mayor amenaza para la salud a la que se enfrenta la humanidad. La crisis climática es también una crisis de la salud.



*Siempre Vigilantes...*

## UNIDAD DE EPIDEMIOLOGÍA Y SALUD AMBIENTAL

Como ha puesto de manifiesto la COVID-19, algunas personas pueden llevar una vida más sana y tener mejor acceso a los servicios de salud que otras, debido enteramente a las condiciones en las que nacen, crecen, viven, trabajan y envejecen. En todo el mundo, algunos grupos luchan por llegar a fin de mes con pocos ingresos diarios, tienen peores condiciones de vivienda y educación y menos oportunidades de empleo, experimentan una mayor desigualdad de género y tienen poco o ningún acceso a entornos seguros, agua y aire limpios, seguridad alimentaria y servicios de salud. Todo ello provoca sufrimientos innecesarios, enfermedades evitables y muertes prematuras. Y perjudica a nuestras sociedades y economías.

La COVID-19 ha golpeado duramente a todos los países, pero su impacto ha sido más acusado en las comunidades que ya eran vulnerables, que están más expuestas a la enfermedad, que tienen menos probabilidades de acceder a servicios de salud de calidad y que tienen más probabilidades de sufrir consecuencias adversas como resultado de las medidas aplicadas para contener la pandemia.

### Referencia bibliográfica

- [https://es.wikipedia.org/wiki/D%C3%ADa\\_Mundial\\_de\\_la\\_Salud](https://es.wikipedia.org/wiki/D%C3%ADa_Mundial_de_la_Salud)
- <https://www.paho.org/es/campanas/dia-mundial-salud-2022>
- <https://www.who.int/es/campaigns/world-health-day/2021>



*Siempre Vigilando...*

## UNIDAD DE EPIDEMIOLOGÍA Y SALUD AMBIENTAL

### SITUACIÓN EPIDEMIOLÓGICA DE LAS ENFERMEDADES DIARREICAS AGUDAS (EDAs) EN EL HOSPITAL HUACHO HUAURA OYÓN A LA S.E. N° 15- 2022

#### I. Antecedentes:

Las enfermedades diarreicas son la segunda mayor causa de muerte de niños menores de cinco años y ocasionan la muerte de 525 000 niños por año, en todo el mundo se producen unos 1700 millones de casos de enfermedades diarreicas infantiles cada año. Los niños malnutridos o inmunodeprimidos son los que presentan mayor riesgo de enfermedades diarreicas potencialmente mortales. Países como Canadá, Chile o EUA, que tienen una mortalidad por diarreas muy baja, en cambio, países como El Salvador, Nicaragua, Bolivia y Brasil, donde la mortalidad es más alta que en otros países. Las EDAs sigue siendo una causa importante de morbilidad en la niñez en nuestro país, por la persistencia de los factores determinantes en una parte importante de la población, si bien en los departamentos de la costa peruana se presenta con una mayor frecuencia algo mayor en los meses de verano que en el resto del año, en el resto del país la presentación es muy similar durante todo el año; por lo que la población y los servicios de salud deberán tener presente las medidas preventivas para prevenir las EDAs en los menores de 5 años. Los factores de riesgo para el desarrollo de EDAs en los niños son complejos y la contribución relativa de cada factor varía en función de la interacción entre las variables socioeconómicas, ambientales y de comportamiento.

#### II. SITUACIÓN ACTUAL

Hasta la S.E. N° 15 el hospital Huacho Huaura Oyón ha notificado 612 episodios de EDAs, de los cuales 595 pertenecen a los distritos de nuestra Red y 17 pertenecientes otros distritos; 26.19% mayor a lo reportado en el 2021 (485) y 26.35% menor al 2020 (831) al mismo periodo de tiempo, la tendencia de los episodios de EDAs en el presente año muestra una tendencia diferente a los años anteriores; se evidencia un incremento a partir de semana 13 en comparación a los 2 últimos años sobre todo en temporadas cálidas.



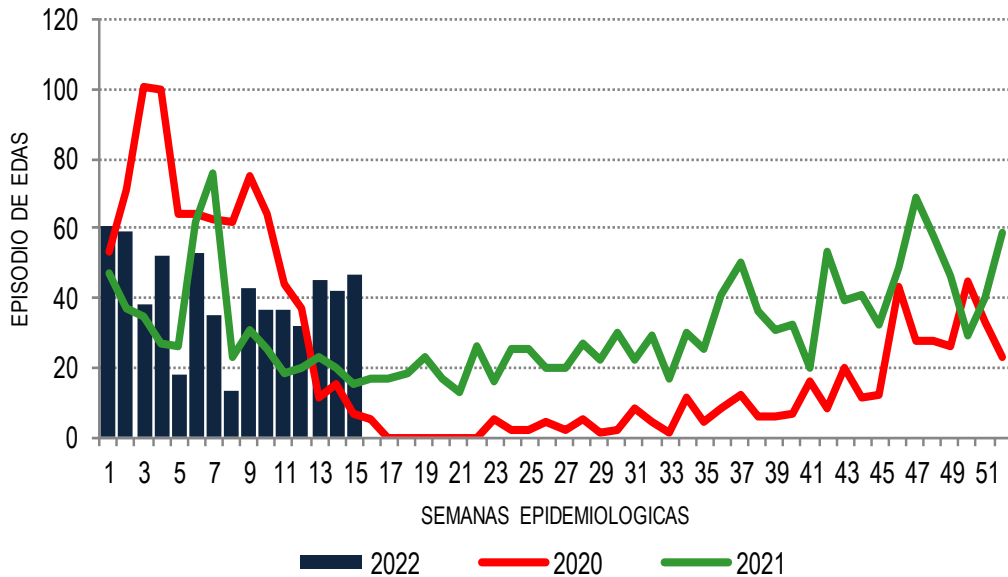
**Tabla 1: Casos notificados a la S.E 15.; Hospital Huacho Huaura Oyón y SBS 2020 - 2022**

PROVINCIA / DISTRITOS	CASOS NOTIFICADOS A LA SEMANA EPIDEMIOLOGICA N° 15							TASA DE VARIACION	PROPORCION
	2017	2018	2019	2020	2021	PROMEDIO 2017 - 2021	2022		
<b>HOSPITAL REGIONAL HUACHO</b>	<b>1427</b>	<b>6745</b>	<b>2104</b>	<b>815</b>	<b>475</b>	<b>2313</b>	<b>595</b>	<b>-74.3</b>	<b>-</b>
<b>PROV.HUAURA</b>	<b>1421</b>	<b>4260</b>	<b>2085</b>	<b>813</b>	<b>474</b>	<b>1811</b>	<b>592</b>	<b>-67.3</b>	<b>99.5</b>
HUACHO	600	355	814	300	201	454	210	-53.7	35.5
AMBAR	3	355	2	3	1	73	0	-100.0	0.0
CARQUIN	37	355	60	13	10	95	23	-75.8	3.9
CHECRAS	0	355	2	1	0	72	0	-100.0	0.0
HUALMAY	219	355	318	143	62	219	81	-63.0	13.7
HUAURA	155	355	265	85	64	185	73	-60.5	12.3
L.PRADO	2	355	1	1	1	72	0	-100.0	0.0
PACCHO	1	355	1	4	0	72	2	-97.2	0.3
S.LEONOR	0	355	1	0	0	71	1	-98.6	0.2
S.MARIA	286	355	407	174	95	263	129	-51.0	21.8
SAYAN	32	355	52	32	7	96	19	-80.2	3.2
VEGUETA	86	355	162	57	33	139	54	-61.2	9.1
<b>PROV. OYON</b>	<b>3</b>	<b>2130</b>	<b>19</b>	<b>2</b>	<b>1</b>	<b>431</b>	<b>3</b>	<b>-99.3</b>	<b>0.5</b>
OYON	1	355	13	2	0	74	1	-98.6	33.3
ANDAJES	0	355	0	0	0	71	1	-98.6	33.3
CAUJUL	0	355	1	0	0	71	0	-100.0	0.0
COCHAMARCA	1	355	3	0	0	72	0	-100.0	0.0
NAVAN	0	355	2	0	0	71	0	-100.0	0.0
PACHANGARA	1	355	0	0	1	71	1	-98.6	33.3
<b>IHUARI-ACOTAMA</b>	<b>3</b>	<b>355</b>	<b>0</b>	<b>0</b>	<b>0</b>	<b>72</b>	<b>0</b>	<b>-100.0</b>	<b>-</b>
<b>OTROS DISTRITOS</b>	<b>25</b>	<b>355</b>	<b>45</b>	<b>16</b>	<b>10</b>	<b>90</b>	<b>17</b>	<b>-81.1</b>	<b>-</b>

Fuente: Base de datos Notiweb Hospital Huacho Huaura Oyón.

La tendencia del comportamiento de los episodios de EDAs presentados, para la S.E. N° 15-2022 evidencia un ligero incremento de 14% con relación a la semana anterior.

**Figura 1: Episodios de EDAs por S.E.; Hospital Huacho Huaura Oyón y SBS 2020 - 2022**



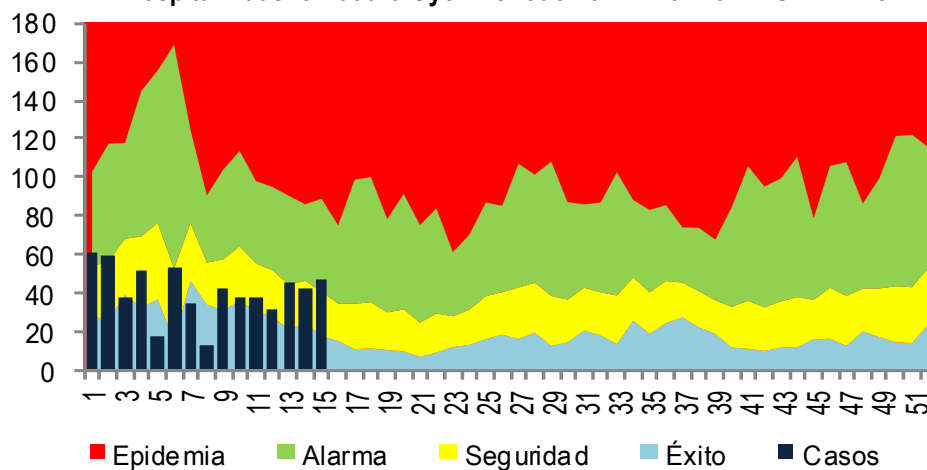
Fuente: Base de datos Notiweb Hospital Huacho Huaura Oyón

El canal endémico expresa la distribución, capturando la tendencia de la enfermedad y representa el comportamiento esperado de dicha enfermedad en un año calendario.

En la S.E. N° 15-2022, nos ubicamos en la Zona de ALARMA al superar la media histórica de casos esperados para el presente periodo de evaluación epidemiológica.

**Figura 2: Canal Endémico de Enfermedades Diarreicas Agudas**

**Hospital Huacho Huaura Oyón Periodo 2012 – 2022 a LA S.E. N° 15**



Fuente: Base de datos Notiweb Hospital Huacho Huaura Oyón



## UNIDAD DE EPIDEMIOLOGÍA Y SALUD AMBIENTAL

*Siempre Vigilando...*

De los casos notificados por el Hospital Huacho Huaura Oyón, en la S.E. N° 15-2022; el 53% son niños mayores de 5 años y 47% niños menores de 5 años; de las cuales; el 99.51% son EDAs acuosas y el 0.49% son EDAs disintéricas. Se han hospitalizado 17 episodios de EDAs, con una tasa de hospitalización de 2.78 x 100 episodios; siendo el 76.47% en los menores de 5 años y 23.53 mayores de 5 años. No se han notificado defunciones por EDAs.

**Tabla 2: Indicadores de EDA's por grupo edad**

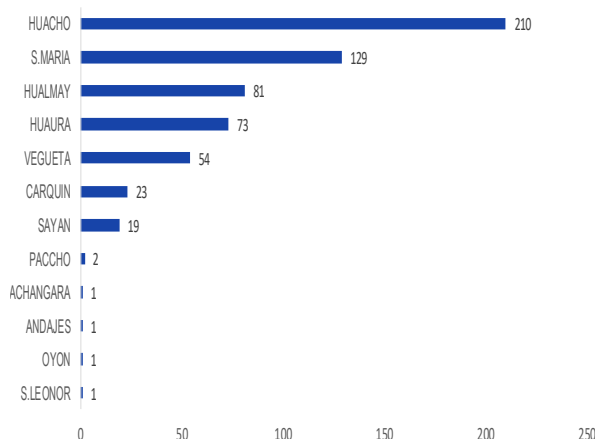
**Hospital Huacho Huaura Oyón y SBS 2020 – 2022 a la SE. 15**

Variable	Edad	2020	2021	2022
Episodios	< 5 años	334	256	288
	> 5 años	497	229	324
	<b>Total</b>	<b>831</b>	<b>485</b>	<b>612</b>
Incidencia Acumulada x 10 000 hab.	Acuosa	825	469	609
	Disenterica	6	16	3
	< 5 años	171.64	132.77	149.11
Hospitalización	> 5 años	20.25	9.16	13.09
	<b>Total</b>	<b>31.37</b>	<b>18.01</b>	<b>22.94</b>
Tasa de Hospitalización x 100 episodios de EDA	< 5 años	7	11	13
	> 5 años	1	1	4
	<b>Total</b>	<b>8</b>	<b>12</b>	<b>17</b>
Defunciones	< 5 años	2.10	4.30	4.51
	> 5 años	0.20	0.44	1.23
	<b>Total</b>	<b>0.96</b>	<b>2.47</b>	<b>2.78</b>
Tasa de Mortalidad	< 5 años	0	0	0
	> 5 años	0	0	0
	<b>Total</b>	<b>0</b>	<b>0</b>	<b>0</b>
Tasa de Mortalidad	< 5 años	0.00	0.00	0.00
	> 5 años	0.00	0.00	0.00
	<b>Total</b>	<b>0.00</b>	<b>0.00</b>	<b>0.00</b>

Fuente: Base de datos Notweb Hospital Huacho Huaura Oyón.



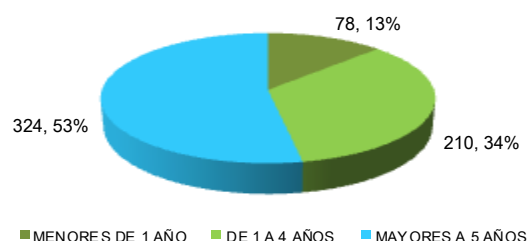
**Figura 3: Casos de EDA's por Distrito**  
Hospital Huacho Huaura Oyón a la S.E. N° 15- 2022



Fuente: Base de datos Notiweb Hospital Huacho Huaura Oyón.

Del total de episodios de EDAs, 324 (53%) fueron notificados en mayores de 5 años, representando, 210 (34%) en niños de 1 a 4 años, y 78 (13%) en menores de 1 año.

**Figura 4: Episodios De EDA's Por Grupo De Edad**  
Hospital Huaura Oyón Periodo a la S.E. N° 15 - 2022



Fuente: Base de datos Notiweb Hospital Huacho Huaura Oyón

**Tabla 3: Distritos que Presentan Incremento de EDAs**  
En la S.E. N° 15 – 2022 Hospital Huacho Huaura Oyón

	Distritos	EDAs	T.Incre
Costa	Vegueta	54	96.3
	Huaura	73	94.5
	Huacho	210	94.3
	Sta. Maria	129	92.2
	Hualmay	81	91.4
	Carquin	23	87.0
	Sayan	19	84.2
	Sta. Leonor	1	100.0
Sierra	Pachangara	1	100.0
	Paccho	2	100.0
	Oyón	1	100.0
TOTAL		595	93.1

Fuente: Base de datos Notiweb Hospital Huacho Huaura Oyón

Según los casos notificados por hospital Huacho Huaura Oyón; los distritos por escenarios, que aportan la mayor cantidad de número de episodios de EDA's; según la T.I., son el escenario costa: Vegueta (96.3), Huaura (94.5), Huacho (94.3) Sta. María(92.2), Hualmay(91.4). Y en el escenario sierra: Sta. Leonor, Pachangara, Paccho y Oyón con una T.I. 100.0

Por otro lado, los distritos por escenario que aportaron con la mayor cantidad de episodios de EDAs, son en el escenario costa: Huacho(210), Sta. María (129), Hualmay(81);mientras que en el escenario sierra, son: Paccho (2), Sta. Leonor(1), Pachangara(1) y Oyón(1).

## 2.1 Situación de las enfermedades diarreicas agudas, atendidas en el Servicio de Emergencia Hospital Huacho Huaura Oyón.

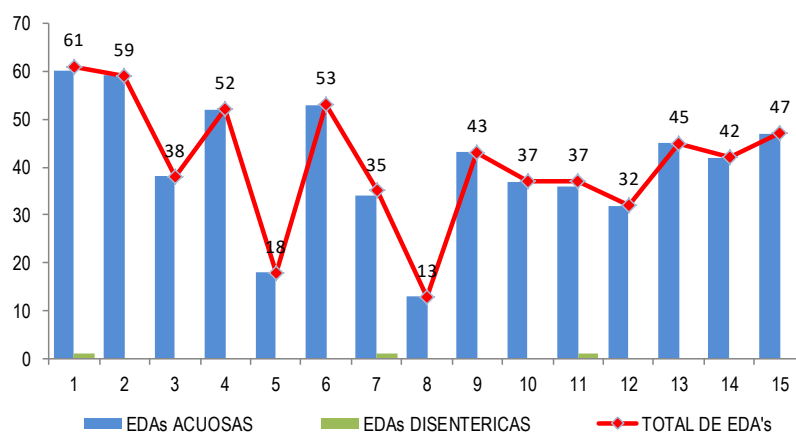
Hasta la S.E. N° 15 - 2022 se han atendido 612 casos de Enfermedades Diarreicas Agudas (EDAs), de las cuales 609 episodios (99.51%), fueron diagnosticadas como EDAs acuosas y 3 (0.49%) como EDAs Disentéricas. Y que en el grupo que presentaron mayor cantidad de episodios de EDAS, fueron los de > 5 A con 324 casos (53.20%).

**Tabla 4: Enfermedades Diarreicas Agudas Atendidas en el Hospital Huacho Huaura Oyón 2022 A LA S.E. N° 15**

SE	EDAs ACUOSAS				EDAs DISENTERICAS				EDAs TOTALES				HOSPITALIZADOS			
	< 1 A	1-4 A	> 5 A	TOTAL	< 1 A	1-4 A	> 5 A	TOTAL	< 1 A	1-4 A	> 5 A	TOTAL	< 1 A	1-4 A	> 5 A	TOTAL
1	4	14	42	60	1	0	0	1	5	14	42	61	0	0	0	0
2	4	23	32	59	0	0	0	0	4	23	32	59	0	0	0	0
3	3	10	25	38	0	0	0	0	3	10	25	38	0	0	0	0
4	5	21	26	52	0	0	0	0	5	21	26	52	2	3	2	7
5	5	6	7	18	0	0	0	0	5	6	7	18	0	0	1	1
6	6	22	25	53	0	0	0	0	6	22	25	53	1	0	0	1
7	4	15	15	34	0	1	0	1	4	16	15	35	1	2	1	4
8	0	8	5	13	0	0	0	0	0	8	5	13	0	0	0	0
9	5	15	23	43	0	0	0	0	5	15	23	43	0	0	0	0
10	6	12	19	37	0	0	0	0	6	12	19	37	0	0	0	0
11	2	9	25	36	0	1	0	1	2	10	25	37	0	2	0	2
12	4	11	17	32	0	0	0	0	4	11	17	32	0	2	0	2
13	4	15	26	45	0	0	0	0	4	15	26	45	0	0	0	0
14	11	15	16	42	0	0	0	0	11	15	16	42	0	0	0	0
15	14	12	21	47	0	0	0	0	14	12	21	47	0	0	0	0
<b>TOTAL</b>	<b>77</b>	<b>208</b>	<b>324</b>	<b>609</b>	<b>1</b>	<b>2</b>	<b>0</b>	<b>3</b>	<b>78</b>	<b>210</b>	<b>324</b>	<b>612</b>	<b>4</b>	<b>9</b>	<b>4</b>	<b>17</b>
<b>PORC</b>	<b>12.64</b>	<b>34.15</b>	<b>53.20</b>	<b>100.00</b>	<b>33.33</b>	<b>66.67</b>	<b>0.00</b>	<b>100.00</b>	<b>12.75</b>	<b>34.31</b>	<b>52.94</b>	<b>100.00</b>	<b>23.53</b>	<b>52.94</b>	<b>23.53</b>	<b>100.00</b>

Fuente: Registro Hospitalario de EDAs

**Figura 5: Casos de Episodios EDAs, según Tipo por Semanas Hospital Huacho Huaura Oyón 2022 A LA S.E. N° 15**



Fuente: Base de datos Notiweb Hospital Huacho Huaura Oyón.

Según el grado de deshidratación de las EDAs, atendidas en el servicio de emergencia del Hospital Huacho Huaura Oyón, el 91.50% (560 episodios), fueron sin deshidratación y 8.50% (52 episodios) fueron con deshidratación.

**Tabla 5: EDAs Atendidas en el servicio de Emergencia  
según grado de deshidratación y tipo de tratamiento 2022 A LA S.E. N° 15**

SEMANAS EPIDEMIOLOGICAS	DESHIDRATACION		PLANES DE TRATAMIENTO		
	SI	NO	A	B	C
1	0	61	61	0	0
2	0	59	59	0	0
3	0	38	38	0	0
4	10	42	42	10	0
5	6	12	12	6	0
6	7	46	46	7	0
7	7	28	28	7	0
8	0	13	13	0	0
9	4	39	39	4	0
10	0	37	37	0	0
11	6	31	31	5	1
12	2	30	30	2	0
13	1	44	44	1	0
14	3	39	39	3	0
15	6	41	41	6	0
<b>TOTAL</b>	<b>52</b>	<b>560</b>	<b>560</b>	<b>51</b>	<b>1</b>
<b>PORC</b>	<b>8.50</b>	<b>91.50</b>	<b>91.50</b>	<b>8.33</b>	<b>0.16</b>

Fuente: Base de datos Notiweb Hospital Huacho Huaura Oyón.



*Siempre Vigilantes...*

**SITUACIÓN EPIDEMIOLÓGICA DE LAS INFECCIONES RESPIRATORIAS AGUDAS (IRAs) EN EL  
HOSPITAL HUACHO HUAURA OYÓN A LA S.E. N° 15 - 2022**

**I. Antecedentes**

Las infecciones respiratorias agudas (IRA) constituyen un importante problema de salud pues representan una de las primeras causas de atención médica en todo el mundo, tanto en la consulta ambulatoria como en la internación, y se encuentran entre las primeras causas de mortalidad. Estas enfermedades afectan a toda la población, pero fundamentalmente a los menores de 5 años y a las personas de 65 años y más. Una proporción importante de las consultas, hospitalizaciones y muertes por enfermedades del sistema respiratorio es de origen infeccioso y entre ellas, la neumonía, la enfermedad tipo influenza y la bronquiolitis son las enfermedades respiratorias de mayor frecuencia y gravedad. Se define infección respiratoria grave ante la presencia de fiebre de  $38,5^{\circ}\text{C}$  o más, tos y dificultad respiratoria, y que para su manejo requiere tratamiento intrahospitalario. En caso de no ser manejado de forma adecuada y oportuna con frecuencia puede conducir a la muerte.

En el Perú en el 2015, las infecciones agudas de las vías respiratorias superiores fueron la primera causa de morbilidad en atenciones de consulta externa realizadas en los establecimientos de salud del MINSA, las cuales representan alrededor del 16,7% del total de atenciones; para ese mismo año, la influenza (gripe) y neumonía fueron la sexta causa de morbilidad de hospitalización. El sistema nacional de vigilancia epidemiológica permite monitorear la tendencia de las IRA, a través del análisis de notificación semanal acerca de: Episodios de IRA y Neumonía agrupados por edad (menores de un año, de uno a cuatro años y mayores de 5 años) que se atienden en los establecimientos de salud; información de casos hospitalizados y defunciones por IRA.

**II. Situación actual.**

El acumulado de IRAs no neumonías que notifico el Hospital Huacho Huaura Oyón; hasta la SE:15-2022, es de 608 de los cuales 599 episodios fueron provenientes de distritos de nuestra jurisdicción la Red Huaura Oyón y 09 de otros distritos; con una incidencia acumulada (IA) de  $195.43 \times 1,000$  menores de 5 años, representando un incremento de 360.77% en relación con los episodios notificados en el 2021 y un decremento 184.84% en el año 2020.

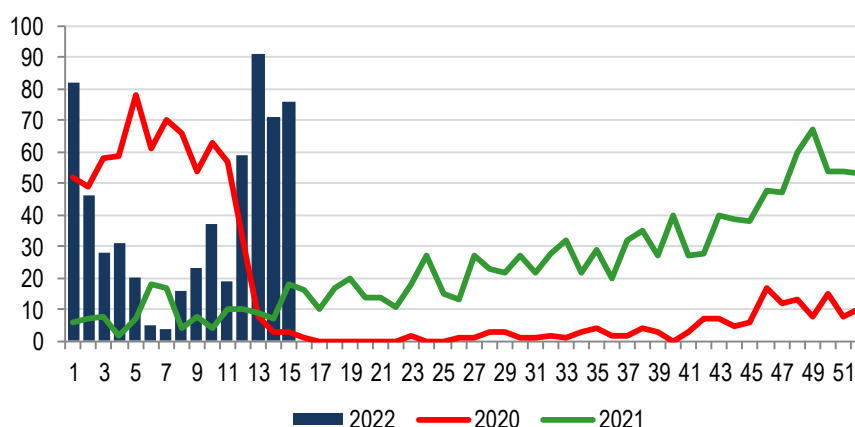
**Tabla 1. Tendencias y Tasas de Variación de IRA's por Distritos  
Hospital Huacho Huaura Oyón Periodo del 2017 - 2022 a la S.E. 15**

PROVINCIA / DISTRITOS	CASOS NOTIFICADOS A LA SEMANA EPIDEMIOLOGICA N° 15						TASA DE VARIACION	PROPORCION
	2017	2018	2019	2020	2021	PROMEDIO 2017 - 2021		
<b>HOSPITAL HUACHO HUAURA OYÓN</b>	<b>1132</b>	<b>1008</b>	<b>1312</b>	<b>706</b>	<b>130</b>	<b>858</b>	<b>-30.2</b>	<b>-</b>
<b>PROV. HUAURA</b>	<b>1126</b>	<b>1005</b>	<b>1305</b>	<b>703</b>	<b>130</b>	<b>854</b>	<b>-30.1</b>	<b>99.7</b>
HUACHO	502	402	557	266	63	358	-34.4	39.4
AMBAR	0	4	0	0	0	1	-100.0	0.0
CARQUIN	32	32	60	25	6	31	-25.8	3.9
CHECRAS	0	1	0	0	0	0	0.0	0.0
HUALMAY	169	150	193	114	17	129	-22.5	16.8
HUAURA	124	106	137	86	9	92	-18.5	12.6
L.PRADO	1	0	1	2	0	1	200.0	0.5
PACCHO	0	1	0	0	0	0	0.0	0.0
S.LEONOR	0	0	0	0	0	0	100.0	0.2
S.MARIA	213	208	243	140	28	166	-28.9	19.8
SAYAN	21	26	23	19	1	18	-27.8	2.2
VEGUETA	64	75	91	51	6	57	-49.1	4.9
<b>PROV. OYON</b>	<b>5</b>	<b>3</b>	<b>5</b>	<b>1</b>	<b>0</b>	<b>3</b>	<b>-33.3</b>	<b>0.3</b>
OYON	2	3	3	1	0	2	0.0	100.0
ANDAJES	0	0	1	0	0	0	0.0	0.0
CAUJUL	0	0	0	0	0	0	0.0	0.0
COCHAMARCA	1	0	1	0	0	0	0.0	0.0
NAVAN	0	0	0	0	0	0	0.0	0.0
PACHANGARA	1	0	0	0	0	0	0.0	0.0
IHUARI-ACOTAMA	1	0	0	0	0	0	0.0	-
OTROS DISTRITOS	13	0	0	0	0	3	200.0	-

Fuente: Base de Datos Notiweb Hospital Huacho Huaura Oyón

La tendencia del comportamiento de los episodios de IRAs presentados, para la S.E. N° 15 – 2022 evidencia un incremento de 7% con relación a la semana anterior.

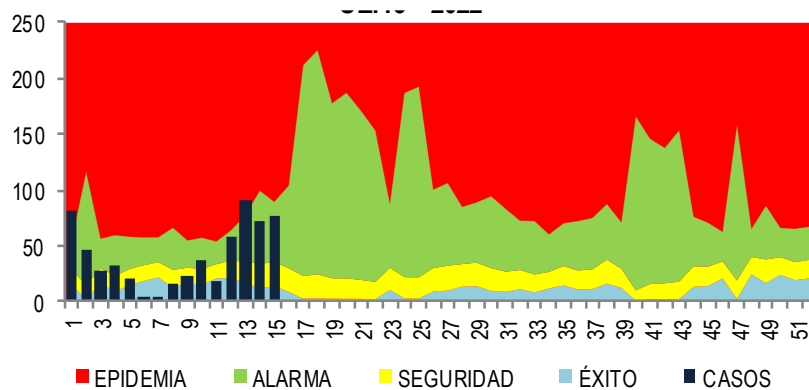
**Figura 1. Episodios de IRAs por semanas Epidemiológicas  
Hospital Huacho Huaura Oyón Periodo Acumulado a la S.E. N° 15-2022**



Fuente: Base de Datos Notiweb Hospital Huacho Huaura Oyón

El canal endémico expresa la distribución, capturando la tendencia estacional de la enfermedad y representa el comportamiento esperado de dicha enfermedad en un año calendario. En el 2022 a la S.E. N° 15 nos ubicamos en la zona de **Alarma** al superar la media histórica de casos esperados; se evidencia también un incremento de casos en las 2 últimas semanas epidemiológicas; para el presente periodo de evaluación epidemiológica

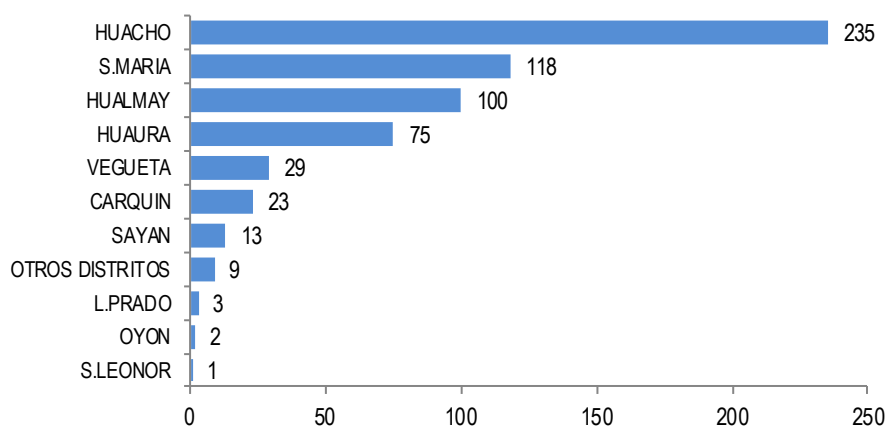
**Figura 2. Canal Endémico de Enfermedades Respiratorias Agudas  
Hospital Huacho Huaura Oyón Periodo 2012 – 2022 A LA S.E. N° 15**



Fuente: Base de Datos Notiweb Hospital Huacho Huaura Oyón

De los casos notificados por el hospital Huacho Huaura Oyón, de IRA's tenemos un mayor número de casos en distrito de Huacho (235), seguido el distrito de Santa María (118), Hualmay, Huaura, Végueta, Carquin, Sayán, L. Prado; por el contrario, los Distritos oyón y S. Leonor presentan casos más bajos, respecto al distrito de Huacho

**Figura 3. IRAs por Distritos  
Notificados por Hospital Huacho Huaura Oyón a la S.E. 15 - 2022**



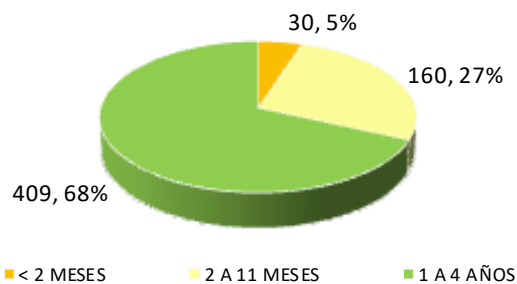
Fuente: Base de Datos Notiweb Hospital Huacho Huaura Oyón



## 2.1 Situación Actual de IRA en menores de 5 años.

Del total de episodios de IRAs en menores de 5 años notificados, se tiene que el 68% (409) se dieron en niños de 1 a 4 años, el 27% (160) en niños de 2 a 11 meses y 5% (30) en menores de 2 meses

**Figura 4. Episodios de IRA por grupo de edad, Hospital Huacho Huaura Oyón y SBS a la SE 15-2022**



Fuente: Base de Datos Notiweb Hospital Huacho Huaura Oyón

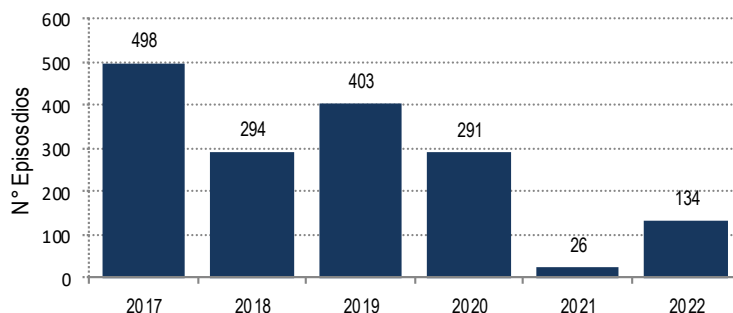
## 2.2. SOB/ASMA en menores de 5 años.

Hasta la S.E. N° 15-2022 se han notificado 134 casos del Hospital Huacho Huaura Oyón, en menores de 5 años, de las cuales 84 corresponden a niños menores de 2 años y 50 al grupo de 2 a 4 años.

En la presente SE. Se registraron 6 casos en el grupo de 2 a 4 años y 8 casos corresponde al grupo de menor de 2 años. Todos estos casos han sido notificados oportunamente por el hospital Huacho Huaura oyón, siguiendo con la vigilancia y control.

La tendencia de los episodios de SOB/ASMA en menores de 5 años, en los últimos 5 años, tiene una tendencia oscilante, notándose un decremento considerable en el año anterior e incrementado gradualmente en el presente año.

**Figura 5 Episodio de SOB/ASMA en Menores de 5 años Hospital Huaura Oyón, 2017 – 2022 (hasta la S.E. N° 15)**



Fuente: Base de Datos Notiweb Hospital Huacho Huaura Oyón

### 2.3 Neumonía.

En el Perú la temporada de bajas temperaturas, se presenta cada año en el periodo de invierno, entre los meses de mayo a agosto y parte de setiembre; pudiendo originar temperaturas por debajo de los 0°C en la región andina, las cuales pueden estar acompañadas muchas veces de nevadas y granizadas.

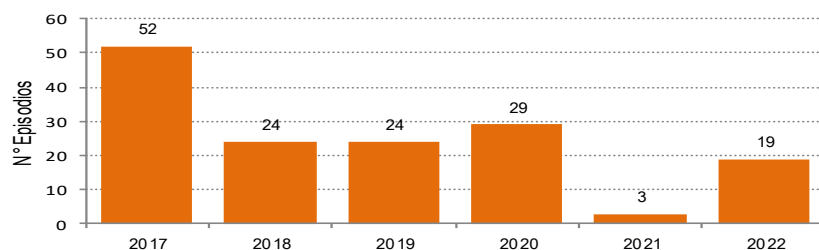
En la S.E N° 15; el Hospital Huacho Huaura Oyón ha notificado 4 casos de neumonía; un acumulado a la fecha es de 51 casos, de los cuales 49 casos fueron provenientes de distritos de nuestra jurisdicción la Red Huaura Oyón y 02 de otros distritos.

En Menores de 5 años con 19 casos y 32 casos en el grupo de mayores de 5 años. No se reportaron casos de neumonías graves, el acumulado a la fecha es 0 casos, con 0 defunciones en menores de 5 años.

#### Neumonía en menores de 5 Años.

Hasta la S.E. N° 15 se han notificado 19 episodios de neumonía en menores de 5 años, comparativamente con el año 2020 y 2019, se observa que los episodios de neumonía en los menores de 5 años han aumentado 53.33% y 34.48% respectivamente.

**Figura 6 Episodio de Neumonía en Menores de 5 años  
Hospital Huaura Oyón 2017 – 2022 (hasta la S.E. N° 15)**



Fuente: Base de Datos Notiweb Hospital Huacho Huaura Oyón

Los casos graves de neumonías son hospitalizados, hasta la S.E. N° 15-2022 se reporta 8 casos hospitalizado por neumonía en menores de 5 años, 0 fallecidos, comparativamente en el año 2021 la misma semana fueron hospitalizados 2 casos en menores de 5 años (tasa de hospitalización 0.07%), con una tasa de letalidad del 0.00%.

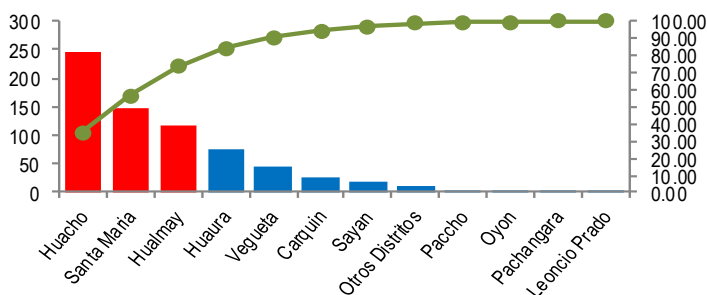
#### Neumonía en Mayores de 60 Años.

El acumulado hasta la S.E. N° 15 es de 16 casos de neumonía, 4 Hospitalizado, 3 defunción extrahospitalaria, y 2 defunción intrahospitalaria, con una tasa de letalidad de 0.01%.

**VIGILANCIA EPIDEMIOLOGICA DE FEBRILES EN EL HOSPITAL HUACHO HUAURA OYÓN A LA S.E. N° 15 - 2022**

Hasta la semana 15 se reportan 695 pacientes febriles atendidos en el Hospital Huacho Huaura Oyón, de ellos en el distrito Huacho 35.25% (245), Santa María 21.29% (148), Hualmay 16.98% (118), Huaura 10.94% (76), Vegueta 6.33% (44), Carquín 3.74% (26), Sayán 2.59% (18), Otros Distritos 1.87% (13), Paccho 0.29% (2), Oyón 0.29% (2), Pachangara 0.29% (2) Y Leoncio Prado 0.14% (1).

**Figura 1 Febriles**  
**Hospital Huaura Oyón, 2017 – 2022 (HASTA LA S.E. N°**



Fuente: Base de Datos Notiweb Hospital Huacho Huaura Oyón

La distribución de febriles por grupo etáreo se concentra en el grupo de 1 a 4a con 35.11% (244 casos), seguidamente del grupo de 5 a 9a con 20.86% (145 casos), el grupo menor de 1a con 15.97% (111 casos), el grupo de 20 a 59a con 15.68% (109 casos), el grupo de 10 a 19a con 9.5% (66 casos) y el grupo de 60 a más con 2.88% (20 casos).

Los resultados de la vigilancia entomológica al mes de abril tipificaron 51 localidades en escenario II. A la fecha no se han encontrado casos probables ni sospechosos de dengue, el acumulado es de 0 casos.

**Tabla 1 Total De Febriles Por Grupo Etario**  
**Hospital Huacho Huaura Oyón a la S.E. N° 15 – 2022**

Grupo Etáreo	Totales	Prop.
Men. 1A	111	16
De 1 a 4A	244	35.1
De 5 a 9A	145	20.9
De 10 a 19A	66	9.5
De 20 a 59A	109	15.7
De 60 a Más	20	2.9
<b>Total</b>	<b>695</b>	<b>100</b>

Fuente: Base de Datos Notiweb Hospital Huacho Huaura Oyón



**SITUACIÓN EPIDEMIOLÓGICA DE LAS ENFERMEDADES METAXENICAS EN EL HOSPITAL HUAURA  
OYÓN A LA S.E. N° 15 - 2022**

**I. Antecedentes:**

En los últimos 10 años, se ha reportado entre 200,000 a 150,000 casos de las enfermedades Metaxénicas, siendo la malaria, dengue y bartonelosis, las que exponen a mayor proporción y población y afectación de la población; en los últimos 05 años, la bartonelosis se ha constituido en los principales problemas a abordar desde los servicios y la población por la elevada mortalidad y letalidad que ha venido mostrando alta mortalidad y letalidad. Las enfermedades Metaxénicas, en el Perú, en las últimas décadas constituyen los principales de problemas de salud, que afectan a las poblaciones más pobres de menos acceso y están catalogadas entre las reemergentes, afectando grandes proporciones de población, con gran impacto sobre la salud Pública nacional.

**II. Situación actual:**

En la S.E N° 15-2022 no se notificados casos de dengue (0 casos importados y 0 casos confirmados).

Durante el año 2021, el hospital Huacho Huaura Oyón notifico 3 casos confirmados, todos importados (1 del departamento de Lima, distrito Lurigancho; 2 de Piura, distrito de Chulucanas) y 1 caso descartado del departamento de Lima del distrito de Hualmay.

**Tabla 1. Caso de Dengue Sin Signos de Alarma Según Año y Tipo de Diagnostico  
Hospital Huacho Huaura oyón Periodo 2017 – 2022 a la S.E. N° 15**

Tipo De Diagnóstico	Años					
	2017	2018	2019	2020	2021	2022
Confirmado	0	0	0	0	3	0
Descartado	8	1	2	0	1	0
<b>Total</b>	<b>8</b>	<b>1</b>	<b>2</b>	<b>0</b>	<b>4</b>	<b>0</b>

Fuente: Base de Datos Notiweb Hospital Huacho Huaura Oyón



**Tabla 2. Casos de Dengue Sin Signos De Alarma por Distritos**  
**Hospital Huacho Huaura Oyón, Periodo 2017 - 2021, a la S.E. 15 - 2022**

Provincia/Distrito	Años						TOTAL
	2017	2018	2019	2020	2021	2022	
<b>Prov. Huaura</b>	<b>3</b>	<b>1</b>	<b>0</b>	<b>0</b>	<b>1</b>	<b>0</b>	<b>5</b>
Huacho	1	0	0	0	0	0	1
Ámbar	0	0	0	0	0	0	0
Carquín	0	0	0	0	0	0	0
Checras	0	0	0	0	0	0	0
Hualmay	2	1	0	0	1	0	4
Huaura	0	0	0	0	0	0	0
Leoncio Prado	0	0	0	0	0	0	0
Paccho	0	0	0	0	0	0	0
Santa Leonor	0	0	0	0	0	0	0
Santa María	0	0	0	0	0	0	0
Sayán	0	0	0	0	0	0	0
Vegueta	0	0	0	0	0	0	0
<b>Prov. Oyón</b>	<b>0</b>	<b>0</b>	<b>0</b>	<b>0</b>	<b>0</b>	<b>0</b>	<b>0</b>
Oyón	0	0	0	0	0	0	0
Andajes	0	0	0	0	0	0	0
Caujul	0	0	0	0	0	0	0
Cochamarca	0	0	0	0	0	0	0
Naván	0	0	0	0	0	0	0
Pachangará	0	0	0	0	0	0	0
Ihuari	0	0	0	0	0	0	0
<b>Otros Distritos</b>	<b>8</b>	<b>0</b>	<b>3</b>	<b>1</b>	<b>3</b>	<b>0</b>	<b>15</b>
<b>Total General</b>	<b>11</b>	<b>1</b>	<b>3</b>	<b>1</b>	<b>4</b>	<b>0</b>	<b>20</b>

Fuente: Base de Datos Notiw eb Hospital Huacho Huaura Oyón



**SITUACIÓN EPIDEMIOLÓGICA DE LAS ENFERMEDADES ZOOTICAS EN EL HOSPITAL HUACHO  
HUAURA OYÓN A LA S.E. N° 15 - 2022**

## I. Introducción.

Las zoonosis son enfermedades de los animales vertebrados que se transmiten naturalmente al hombre. Se estima que aproximadamente el 61% de los patógenos humanos conocidos en el mundo, son zoonóticos y que alrededor del 75% de las enfermedades emergentes se originan dentro de la interface hombre-animal.

La implementación de la vigilancia de los daños de transmisión zoonótica en el Perú fue de manera progresiva a través de los años, es así que la rabia y la peste se vigila sistemáticamente desde la década del 90; la leptospirosis, carbunco, ofidismo, loxoscelismo desde el año 2000. El año 2015, se aprueba la "D.S. N° 065-MINSA/DGE-V.01", "Directiva Sanitaria para la Vigilancia Epidemiológica de Enfermedades Zoonóticas, Accidentes por Animales Ponzonosos y Epizootias".

**1.1 Leptospiriosis:** La leptospirosis es una enfermedad zoonótica de potencial epidémico, principalmente después de lluvias Fuertes, causada por una bacteria llamada *leptospira*. Los seres humanos generalmente adquieren la leptospirosis por contacto directo con la orina de animales infectados o con un ambiente contaminado por orina. La transmisión de humano a humano ocurre muy raramente.

En la SE. N° 15-2022 no se han reportado casos, el acumulado es de 0 casos; de los cuales se han confirmado 0 casos.

**1.2 Hidatidosis:** La hidatidosis o equinococosis quística (EQ) es una zoonosis causada por el parásito *Echinococcus granulosus*, el cual es reconocido como un importante problema de salud en América del Sur, donde la cría de ovinos especialmente, u otros animales (caprinos, bovinos, porcinos), asociada a la presencia del hospedero definitivo (carnívoro, especialmente el perro) y la costumbre de alimentarlos con vísceras infectadas genera condiciones ideales para sostener el ciclo de la enfermedad.

En la SE. N° 15 - 2022 se ha reportado 01 caso, el acumulado es de 2 casos de hidatidosis; según lugar de procedencia pertenece al Distrito de Oyón.

**Tabla 1. Casos de Enfermedades Zoonóticas Red Huaura Oyón**  
**Diagnóstico, Hospital Huacho Huaura Oyón Periodo 2017-2021, 2022 a la S.E. 15**

NF. Zoonoticas	2017	2018	2019	2020	2021	2022
Leptospiriosis	9	11	16	3	2	0
Hidatidosis	13	10	11	4	4	2

Fuente: Base de Datos Notiweb Hospital Huacho Huaura Oyón





UNIDAD DE  
**EPIDEMIOLOGÍA Y  
SALUD AMBIENTAL**

*Siempre Vigilando...*

**Tabla 2. Casos de Leptospirosis**  
**Hospital Huacho Huaura Oyón, Periodo 2017 - 2021, a la S.E. 15 - 2022**

Provincia/Distrito	Años						TOTAL
	2017	2018	2019	2020	2021	2022	
<b>Prov. Huaura</b>	<b>8</b>	<b>6</b>	<b>0</b>	<b>0</b>	<b>1</b>	<b>0</b>	<b>15</b>
Huacho	4	1	0	0	0	0	5
Ámbar	0	0	0	0	0	0	0
Carquín	0	1	0	0	0	0	1
Checras	0	0	0	0	0	0	0
Hualmay	1	2	0	0	1	0	4
Huaura	0	0	0	0	0	0	0
Leoncio Prado	0	0	0	0	0	0	0
Paccho	0	0	0	0	0	0	0
Santa Leonor	0	0	0	0	0	0	0
Santa María	2	2	0	0	0	0	4
Sayán	0	0	0	0	0	0	0
Vegueta	1	0	0	0	0	0	1
<b>Prov. Oyón</b>	<b>1</b>	<b>0</b>	<b>0</b>	<b>0</b>	<b>0</b>	<b>0</b>	<b>1</b>
Oyón	0	0	0	0	0	0	0
Andajes	0	0	0	0	0	0	0
Caujul	0	0	0	0	0	0	0
Cochamarca	0	0	0	0	0	0	0
Naván	1	0	0	0	0	0	1
Pachangara	0	0	0	0	0	0	0
Ihuari	0	0	0	0	0	0	0
<b>Otros Distritos</b>	<b>0</b>	<b>5</b>	<b>16</b>	<b>3</b>	<b>1</b>	<b>0</b>	<b>25</b>
<b>Total General</b>	<b>9</b>	<b>11</b>	<b>16</b>	<b>3</b>	<b>2</b>	<b>0</b>	<b>41</b>

Fuente: Base de Datos Notiweb Hospital Huacho Huaura Oyón



*Siempre Vigilando...*

## UNIDAD DE EPIDEMIOLOGÍA Y SALUD AMBIENTAL

**Tabla 3. Casos de Hidatidosis**  
**Hospital Huacho Huaura Oyón, Periodo 2017 - 2021, a la S.E. 15 - 2022**

Provincia/Distrito	Años						TOTAL
	2017	2018	2019	2020	2021	2022	
<b>Prov. Huaura</b>	<b>7</b>	<b>6</b>	<b>6</b>	<b>1</b>	<b>2</b>	<b>0</b>	<b>22</b>
Huacho	1	1	1	0	1	0	4
Ámbar	0	0	0	0	0	0	0
Carquín	0	0	0	0	0	0	0
Checras	0	0	0	0	0	0	0
Hualmay	0	1	1	0	1	0	3
Huaura	3	2	2	1	0	0	8
Leoncio Prado	1	0	0	0	0	0	1
Paccho	0	0	0	0	0	0	0
Santa Leonor	2	0	0	0	0	0	2
Santa María	0	0	0	0	0	0	0
Sayán	0	1	1	0	0	0	2
Vegueta	0	1	1	0	0	0	2
<b>Prov. Oyón</b>	<b>5</b>	<b>3</b>	<b>3</b>	<b>3</b>	<b>2</b>	<b>2</b>	<b>18</b>
Oyón	3	1	1	2	1	2	10
Andajes	0	0	0	0	0	0	0
Caujul	0	0	0	0	0	0	0
Cochamarca	0	0	0	0	0	0	0
Naván	0	0	0	0	0	0	0
Pachangara	2	2	2	1	1	0	8
Ihuari	0	0	0	0	0	0	0
<b>Otros Distritos</b>	<b>1</b>	<b>1</b>	<b>2</b>	<b>0</b>	<b>0</b>	<b>0</b>	<b>4</b>
<b>Total General</b>	<b>13</b>	<b>10</b>	<b>11</b>	<b>4</b>	<b>4</b>	<b>2</b>	<b>44</b>

Fuente: Base de Datos Notiweb Hospital Huacho Huaura Oyón

**VIGILANCIA DE MORDEDURA CANINA EN EL HOSPITAL HUACHO HUAURA OYON A LA SE. 15-2022**

**I. Antecedentes:**

Un total de 55221 casos de mordedura por perros en personas registró el Ministerio de Salud (Minsa) como promedio anual en el país Las regiones donde se registraron más casos de personas mordidas son: Lima con un promedio anual de 11107, seguido de Arequipa (6769), Junín (4496), Cajamarca (4381), Callao (3565) y Puno (3490), según cifras de la Dirección de Prevención y Control de Enfermedades Metaxénicas y Zoonosis del Minsa.

La rabia es una zoonosis transmitida desde los animales al hombre por la inoculación del virus de la rabia contenido en la saliva de los animales infectados, principalmente por medio de mordeduras. Se trata de una encefalitis aguda y progresiva que lleva a la muerte al 100% de los casos, pero es prevenible si es tratada oportunamente.

A la S.E N° 15 notificados por el Hospital Huacho Huaura Oyón, el número de casos por Mordedura Canina ha disminuido en relación con los últimos 8 años en un 8.57% de casos reportados. El acumulado a la fecha 105 casos; presentándose en el distrito de Huacho 44 casos, seguido de Santa María(24), Hualmay(14), Huaura(9), Sayán(5), Végueta (5), Carquín(4) y otros distritos (2) casos.



Tabla 1 De Mordedura Canina  
Mes de Abril de la S.E. 1 hasta la S.E. N° 15 - 2022

DISTRITO	NÚMERO
Huacho	44
Sta María	24
Carquín	4
Hualmay	14
Huaura	9
Sayán	5
Vegueta	5
Otros Distritos	2
<b>HOSPITAL HUACHO HUAURA OYÓN</b>	<b>105</b>

**Tabla 2 Tasas de Variación de Mordedura Canina por distritos  
Hospital Huacho Huaura Oyón Periodo 2017 – 2022 a la S.E. N° 15**

Provincia / Distritos	Casos Notificados a la Semana Epidemiológica N° 15							Tasa de Variación
	2017	2018	2019	2020	2021	PROMEDIO 2017 - 2021	2022	
<b>Prov. Huaura</b>	<b>50</b>	<b>43</b>	<b>67</b>	<b>120</b>	<b>58</b>	<b>68</b>	<b>105</b>	<b>54.4</b>
Huacho	50	43	67	46	30	47	44	-6.4
Ámbar	0	0	0	0	0	0	0	0.0
Carquin	0	0	0	4	2	1	4	300.0
Checras	0	0	0	0	0	0	0	0.0
Hualmay	0	0	0	23	8	6	14	133.3
Huaura	0	0	0	6	6	2	9	350.0
L. Prado	0	0	0	0	0	0	0	0.0
Paccho	0	0	0	1	0	0	0	0.0
S. Leonor	0	0	0	0	0	0	0	0.0
S. Maria	0	0	0	33	8	8	24	200.0
Sayán	0	0	0	0	2	0	5	100.0
Vegüeta	0	0	0	7	2	2	5	150.0
<b>Prov. Oyón</b>	<b>0</b>	<b>0</b>	<b>0</b>	<b>1</b>	<b>0</b>	<b>0</b>	<b>0</b>	<b>0.0</b>
Oyón	0	0	0	1	0	0	0	0.0
Andajes	0	0	0	0	0	0	0	0.0
Caujul	0	0	0	0	0	0	0	0.0
Cochamarca	0	0	0	0	0	0	0	0.0
Navan	0	0	0	0	0	0	0	0.0
Pachangara	0	0	0	0	0	0	0	0.0
Ihuari-Acolama	0	0	0	0	0	0	0	0.0
Otros Distritos	56	60	74	2	1	39	2	-94.9

T.I.A. 10000 Hab.

Fuente: Base de Datos Notiweb Hospital Huacho Huaura Oyón



*Siempre Vigilantes...*

## UNIDAD DE EPIDEMIOLOGÍA Y SALUD AMBIENTAL

### REGISTRO SEMANAL DE DAÑOS Y ENFERMEDADES SUJETAS A VIGILANCIA EPIDEMIOLÓGICA POR SERVICIOS DE ATENCIÓN DEL HOSPITAL HUACHO HUAURA OYÓN -2022

**Tabla 1 Diagnostico según Servicio de Atención  
Hospital Huaura Oyón S.E. N° 15 - 2022**

Diagnósticos	Nro.	Prop.
<b>Consultorio Externo</b>	<b>12</b>	<b>29.27</b>
Hipertension Esencial	8	66.67
Diabetes Mellit. No Insulinode	3	25.00
Tbc Pulmonar S/Conf. Bacteriol	1	8.33
<b>Emergencia</b>	<b>29</b>	<b>70.73</b>
Intoxicacion Alimentaria	12	41.38
Mordedura o Ataque de perro	9	31.03
Neumonia	4	13.79
Conjuntivitis Viral	1	3.45
Insec. Org. Fosf. Y Carbamatos	1	3.45
Mordedura Gato	1	3.45
Hidatidosis	1	3.45
<b>Total</b>	<b>41</b>	<b>100.00</b>

Fuente: Registro de Atenciones del Hospital Huacho Huaura Oyón y SBS

A la S.E. N° 15 se han notificado 41 casos atendidos en los servicios hospitalarios; los cuales han sido reportados a los establecimientos salud locales según jurisdicción y a las estrategias sanitarias del hospital; estos casos reportados representan los daños trazadores sujetos a vigilancia y notificación epidemiológica obligatoria, es necesario efectivizar y garantizar acciones de seguimiento de control de actores de riesgo intrafamiliares y de esta forma contribuir con la disminución de los mismos.

12 casos fueron atendidos en consultorios externos, 29 casos fueron atendidos en el servicio de Emergencia; dados de alta con evolución favorable y ningún caso requirió hospitalización.

Los casos notificados fueron procedentes de los distritos de Sta. María (3), Huaura (1), Huacho (9), Andajes (3), Paccho (21), Vegueta (2), Oyón (1), Otros Distritos (1).

**Tabla 2 Atendidos según Servicios y Procedencia  
Hospital Huaura Oyón S.E. N° 15 - 2022**

	Total	Prop.
S.María	3	7.32
Huaura	1	2.44
Huacho	9	21.95
Andajes	3	7.32
Paccho	21	51.22
Vegueta	2	4.88
Oyón	1	2.44
Otros Distritos	1	2.44
<b>Total</b>	<b>41</b>	<b>100.00</b>

Fuente: Registro de Atenciones del Hospital Huacho Huaura Oyón y SBS

Tabla 3 Tendencia y Tasa de variación de Enfermedades Vigiladas  
Hospital Huaura Oyón S.E. N° 15 - 2022

GRUPO DE DAÑOS	DAÑOS	CASOS NOTIFICADOS AL PERIODO 2017 - 2022							TASA DE VARIACIÓN
		2017	2018	2019	2020	2021	PROMEDIO 2017 - 2021	2022	
INFECCION RESPIRATORIA AGUDA	IRA (Men 1a)	413	378	425	239	71	305	193	-37
	IRA (1 - 4a)	731	637	904	474	64	562	415	-26
	IRA (Men 5a)	1144	1015	1329	713	135	867	608	-30
	NEUMONIA (Men 5a)	51	23	24	29	3	26	19	-27
	NEUMONIA (5a - mas)	26	40	68	46	34	43	32	-26
	NEUMONIA GRAVE	1	1	0	0	0	0	0	0
ENFERMEDAD DIARREICA AGUDA (Acuosas y Disentericas)	EDA (Men 1a)	178	136	273	100	86	155	78	-50
	EDA (1 - 4a)	365	332	559	234	170	332	210	-37
	EDAS (Men 5a)	543	468	832	334	256	487	288	-41
	EDAs (5a - mas)	909	428	1317	497	229	676	324	-52
TRANSMITIDAS POR ALIMENTOS	INTOXICACION ALIMENTARIA	19	55	128	274	73	110	173	57
	FIEBRE TIFOIDEA	0	0	0	1	0	0	0	0
	HEPATITIS VIRAL	12	13	40	13	1	16	0	-100
	BRUCELOSIS	0	1	0	2	0	1	0	-100
METAXENICAS	LEISHMANIASIS	5	5	6	5	0	4	0	-100
	DENGUE	1	0	0	0	1	0	0	0
	BARTONELOSIS AGUDA	0	0	0	0	0	0	0	0
	BARTONELOSIS ERUPTIVA	0	0	0	0	0	0	0	0
ZOOTICAS	LEPTOSPIROSIS	4	0	0	1	1	1	0	-100
	HIDATIDOSIS	0	1	2	2	1	1	2	100
TRANSMISIBLES	TBC PUL. C/CONF. BACT.	3	0	4	5	1	3	3	0
	TBC PUL. S/CONF. BACT.	1	0	0	0	1	0	4	100
	TBC MENINGEA	0	0	0	0	0	0	0	0
	TBC EXTRAPULMONAR	2	1	3	1	0	1	2	100
	TBC ABANDONO RECUP.	0	0	0	1	1	0	0	0
	TBC RECAIDA	0	0	0	0	0	0	0	0
	TBC MULTIDROGO RESIST.	0	0	0	0	0	0	0	0
	TBC MONORRESISTENTE	0	0	0	0	1	0	0	0
	TBC POLIRESISTENTE	0	0	0	0	0	0	0	0
	TBC EXTENSAMENTE RESIST.	0	0	0	0	0	0	0	0
	VIH	7	7	3	30	8	11	0	-100
	SIDA	5	9	2	9	5	6	0	-100
	SIFILIS NO ESPECIFICADA	14	9	16	17	12	14	10	-29
	CONJUNTIVITIS VIRAL	1	53	67	22	4	29	14	-52
	HEPATITIS B	12	13	40	13	1	16	0	-100
INCIDENTALES	ACCIDENTADOS POR TRANS.	443	425	429	293	275	373	393	5
	ACCIDENTES DE TRANSITO	282	252	280	195	198	241	285	18
	TOTAL DE PLAGUICIDAS	66	37	33	37	18	38	24	-37
	INTOX. PLAGUICIDAS	66	35	9	0	2	22	6	-73
	INTOX. CARBAMATOS	0	2	24	33	11	14	12	-14
	INSEC. HALOGENADOS	0	0	0	1	3	1	3	200
	OTROS INSECTICIDAS	0	0	0	0	0	0	0	0
	HERBICIDAS Y FUNGICIDAS	0	0	0	0	0	0	0	0
	RODENTICIDAS	0	0	0	3	2	1	3	200
	OTROS PLAGUICIDAS	0	0	0	0	0	0	0	0
MORDEDURAS	INTOX. METALES PESADOS	0	0	0	0	0	0	0	0
	MORDEDURA DE ARACNIDO	1	1	11	14	0	5	0	-100
	MORDEDURA DE CAN OFIDISMO	106	103	141	123	59	106	107	1
MUERTES		1	1	2	1	0	1	2	100
	TOTAL MTES MATERNAS(*)	1	0	0	0	0	0	0	0
	MTE.MATERNA DIRECTA(*)	0	0	0	0	0	0	0	0
	MTE.MATERNA INDIRECTA(*)	0	0	0	0	0	0	0	0
	MTE.MATERNA INCIDENTAL(*)	1	0	0	0	0	0	0	0
	TOTAL MORTALIDAD (Men 5a)	11	12	15	9	18	13	6	-54
	MORTALIDAD (Men 5a)	1	0	2	0	1	1	0	-100
	MORTALIDAD INFANTIL	4	0	1	2	3	2	0	-100
INMUNO PREVENIBLES - ESAVIS	MUERTE NEONATAL (**)	0	3	2	1	0	1	0	-100
	MUERTE PERINATAL (**)	6	9	10	6	14	9	6	-33
	TETANOS	0	0	1	0	0	0	1	100
	ESAVI	0	0	0	0	0	0	0	0
	PAROTIDITIS	1	5	5	2	4	3	2	-33
	VARICELA SIN COMPLICAC.	21	23	14	24	1	17	0	-100
	VARICELA CON COMPLICAC.	3	7	0	5	0	3	0	-100
	INFLUENZA	0	0	0	0	0	0	0	0
ESAVIS	TOSFERINA	0	3	0	0	0	1	0	-100
	PARALISIS FLACIDA AGUDA	0	0	0	0	0	0	0	0
	SPR	0	0	0	0	0	0	0	0

Fuente: Base de Datos Notiweb Red Huaura Oyón. \* hasta la SE. 15





*Siempre Vigilandote...*

## UNIDAD DE EPIDEMIOLOGÍA Y SALUD AMBIENTAL

### SITUACIÓN EPIDEMIOLÓGICA DE MUERTE MATERNA, EN EL HOSPITAL HUACHO HUAURA OYÓN A LA S.E. N° 15 - 2022

#### I. Introducción.

La Mortalidad materna (MM) es un problema de salud pública de atención prioritaria, con importantes consecuencias en la familia, comunidad y sociedad, y que finalmente se refleja en el desarrollo del país. De acuerdo a la Organización Mundial de la Salud (OMS), la mayoría de las muertes maternas son evitables, se conocen las acciones sanitarias para prevenir o tratar las complicaciones durante el embarazo, parto o puerperio, por lo que constituye un importante problema de derechos humanos, de equidad de género y de justicia social.

La meta consignada en el quinto ODM, generó la concentración de esfuerzos por mejorar la salud materna, y actualmente con los Objetivos de Desarrollo Sostenible (ODS), donde la reducción de la MM constituye la primera meta incluida en su tercer objetivo: **Salud y bienestar**, se genera un importante reto para el país, que obliga al replanteamiento de intervenciones, con énfasis en la priorización y diferenciación de escenarios, y que contribuya no solo en la reducción de la morbi mortalidad materna, sino también en la reducción de la morbi mortalidad fetal y neonatal

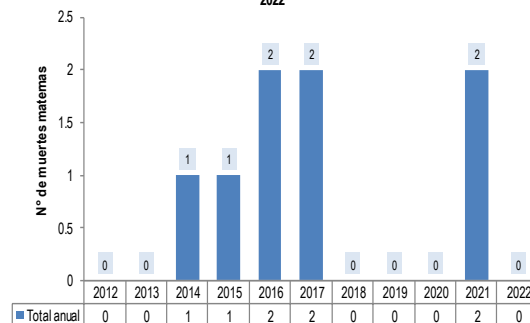
Desde el año 2000, la DGE, hoy Centro de Prevención y Control De Enfermedades, institucionalizo la VEMM en el Perú, y fue normada desde el año 2010, por la D.S. N° 036- MINSA/DGE-V-01. "D.S. que establece la notificación e investigación para la VEMM" aprobada con RM N° 634-2010/MINSA, modificada mediante RM 778-2016/MINSA "D.S. que establece la notificación e investigación para la Vigilancia Epidemiológica de la muerte materna", vigente actualmente. El contar con un sistema de vigilancia epidemiológica, permite no solo conocer el número de muerte materna en el corto plazo, sino también realizar estimaciones que miden y visibilizan el riesgo

#### II. Situación Actual.

Según datos del sistema de Vigilancia del Hospital Huacho Huaura Oyón, se observa una tendencia decreciente con respecto al año anterior reportándose 0 casos en el año 2022.

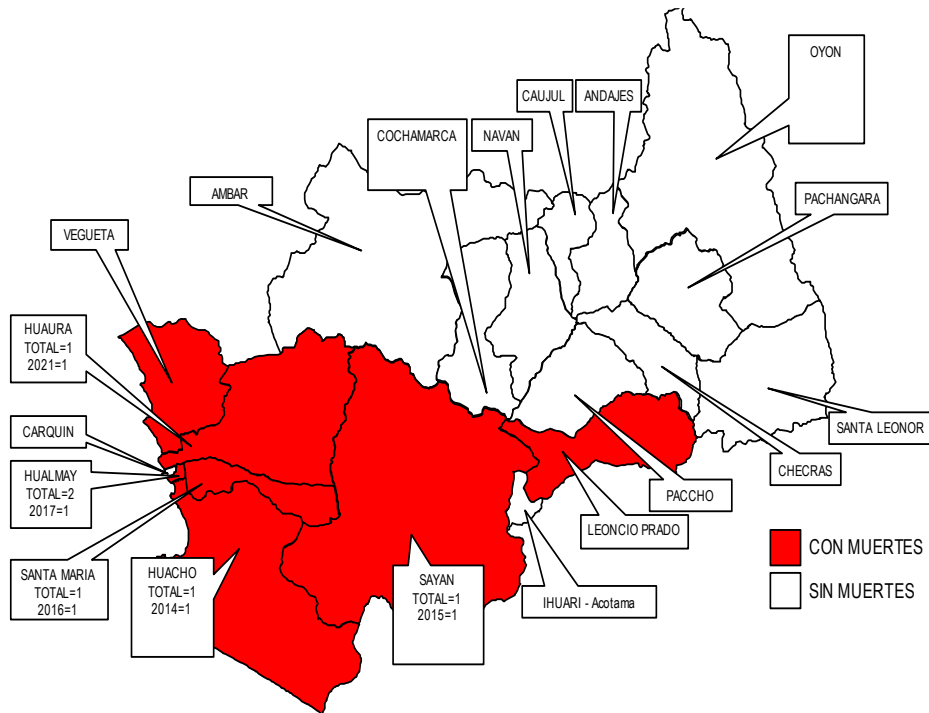
En la presente semana no se reportaron casos de muerte materna. El acumulado a la fecha es de 0 casos.

Figura 1. Número de muertes maternas, Hospital Huacho Huaura Oyón 2012 - 2022\*



Fuente: Base de datos de NotiWeb Hospital Huacho Huaura Oyón y SBS. \* a la SE. 15

**Figura 2 Muertes Maternas Totales**  
**Hospital Huacho Huaura Oyón S.E. N° 15 - 2022**



Fuente: Base de datos de Notiweb Hospital Huacho Huaura Oyón \*a la SE 15

Constantemente se vienen trabajando diferentes estrategias para reducir la mortalidad materna y neonatal, por medio de la implementación de acciones integrales, mediante la participación de los diferentes actores sociales y sectores involucrados

**SITUACIÓN EPIDEMIOLÓGICA DE MUERTE NEONATAL Y PERINATAL EN EL HOSPITAL  
HUACHO HUAURA OYÓN A LA S.E. N° 15 - 2022**

**I. Antecedentes.**

La Mortalidad neonatal constituye el principal componente de la mortalidad de menores de 1 año y de 5 años. La mortalidad neonatal en la Provincia Huaura Oyón en el 2021 ha aumentado en 38.9% en comparación al año 2013.

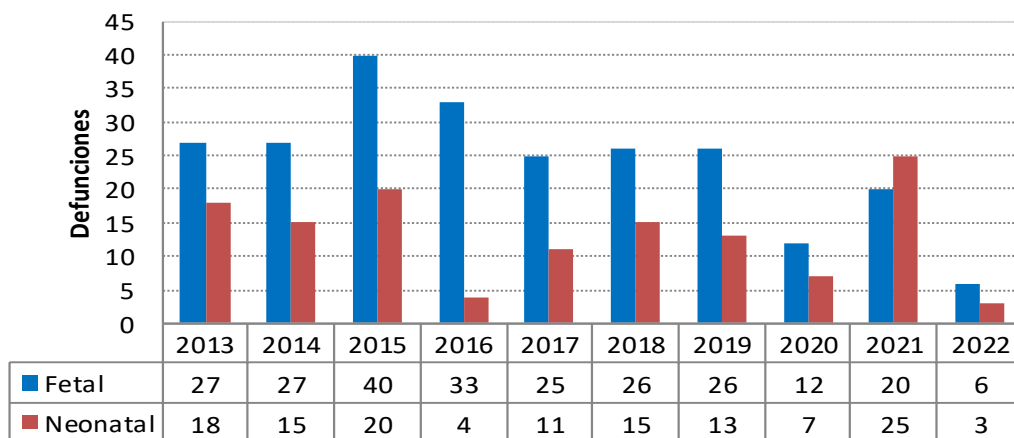
La muerte fetal en la provincia Huaura Oyón, no es menos frecuente que la muerte neonatal; superando incluso al número de muertes neonatales en los últimos 9 años, notificando un promedio de 14.22 defunciones fetales al año.

**II. Análisis de la situación.**

Ala SE. 15 del año 2022; el Hospital Huacho Huaura Oyón notificaron 9 defunciones de las cuales 66.67% (6) corresponden a defunciones fetales, 33.33% (3) muertes neonatales, el 28.57% procede del distrito Huacho, 21.43% procede de Sta. María, 14.29% procede de Hualmay, 14.29% procede de Huaura, 7.14% procede de Paccho, 7.14% procede de Sayán, 7.14% procede de Vegueta, 0.00% procede de Ámbar 0.00% procede de Carquín 0.00%.

En la provincia Huaura Oyón el 50 % de la mortalidad fetal-neonatal corresponde a muertes con peso al nacer menores de 1500 g y que están relacionados a la salud de la madre antes los dos primeros trimestres del embarazo (nutrición, infecciones, alta paridad, embarazos a temprana edad, prematuridad, etc.).

**Figura1. Defunciones notificadas al Sistema de Vigilancia Hospital Huacho  
Huaura Oyón y SBS 2012 - 2022\***



Fuente: Base de Datos Notiw eb Red Huaura Oyón.

## 2.1 Análisis de la mortalidad fetal-neonatal por peso y momento de muerte. Matriz BABIES.

- ❖ El 50 % (1) de las notificaciones (celda naranja) se asocia con los eventos ocurridos en fetos con peso mayor de 1500 g, antes del parto y asociada con morbilidad materna durante el embarazo.
- ❖ El 37.5% restante de la mortalidad está relacionada con eventos que ocurren en el neonato en especial entre el primer y séptimo día de nacido.

**Tabla 1 Análisis Causal De Muerte Fetal Y Neonatal  
Hospital Huacho Huaura Oyón S.E. N° 15 - 2022**

Peso/ Gramos	Muerte Fetal		Muerte Neonatal (Según tiempo de Vida del RN)		
	Antes del Parto	Durante el Parto	<24H	1-7 Días	8-28 Días
500-1499	25.0%	12.5%	0.0%	12.5%	0.0%
1500-2499	12.5%	0.0%	12.5%	0.0%	12.5%
>2500	12.5%	0.0%	0.0%	0.0%	0.0%
<b>TOTAL</b>	<b>50.0%</b>	<b>12.5%</b>	<b>12.5%</b>	<b>12.5%</b>	<b>12.5%</b>

Fuente: Base de Datos Notiweb Hospital Huacho Huaura Oyón y SBS



**INDICADORES DE MONITOREO**  
**HOSPITAL HUAURA OYÓN A LA S.E. N° 15 - 2022**

**Tabla 1. Puntajes para cada indicador de las Unidades Notificantes de la Red Nacional de Epidemiología (RENACE) año 2022.**

Estratos Nacional						
Oportunidad (%)	Calidad del dato (%)	Cobertura (%)	Retroalimentación (%)	Seguimiento (%)	Regularización (%)	Puntaje total
100	95-100	100	90-100	95-100	95-100	90 - 100
95-99.9	90-94.9	80-99.9	80-89.9	90-94.9	90-94.9	80 - 89.9
90-94.9	85 - 89.9	60-79.9	70-79.9	85-89.9	85-89.9	70 - 79.9
< 90	< 85	< 60	< 70	< 85	< 85	< 70
						óptimo bueno regular débil

Fuente: Vigilancia Epidemiológica - Hospital Huacho Huaura Oyón

En la SE 15 - 2022, la información de la vigilancia epidemiológica obtuvo un puntaje ponderado de 97.22%, calificándolo como óptimo.

**Tabla 2. Calificación Obtenida en los Indicadores de Monitoreo de la Información de la Vigilancia Epidemiológica Hospital Huacho Huaura Oyón Año 2022 - S.E. 015**

MICROREDES / HOSPITALES	Criterios de monitoreo - Año 2022 - 15						Puntaje Total S.E. 14 2022(%)	Clasificación
	Oportunidad (%)	Calidad del dato (%)	Cobertura (%)	Retroalimentación (%)	Seguimiento (%)	Regularización (%)		
Hospital Huacho Huaura	100.00	83.33	100.00	100.00	100.00	100.00	97.22	Óptimo

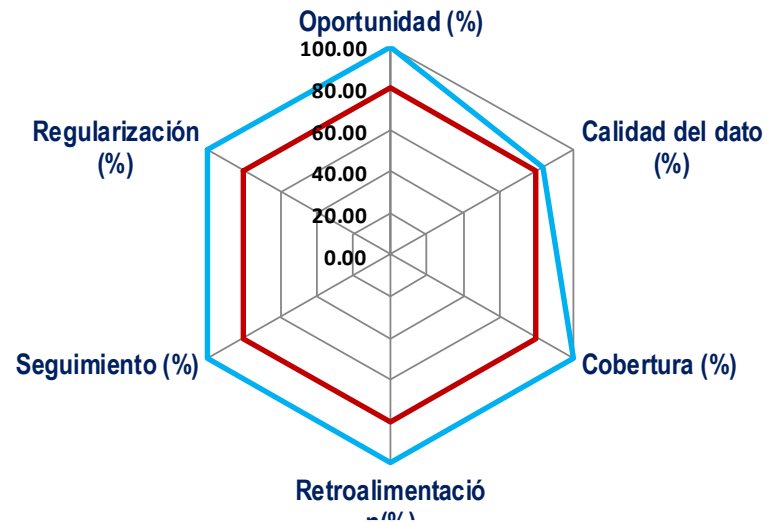
Fuente: Vigilancia Epidemiológica - Hospital Huacho Huaura Oyón

Respecto a los indicadores, la vigilancia epidemiológica el Hospital Huacho Huaura Oyón de manera global alcanzó una calificación de Óptimo (97.22%). La calificación de óptimo fue para los indicadores Oportunidad (100%), Calidad del dato (83.33%), Cobertura (100%), Retroalimentación (100%), Seguimiento (100%), Regularización (100%). (tabla 2)



## UNIDAD DE EPIDEMIOLOGÍA Y SALUD AMBIENTAL

Figura 1. Puntaje desagregado de los indicadores de monitoreo de la información del Sistema de Vigilancia Epidemiológica a la S.E.15 - 2022



**MC. Oscar Cirilo Garay Vallenás**  
DIRECTOR EJECUTIVO RED DE SALUD HUAURA OYÓN

**Lic. Juana Olinda Nicho Vargas**  
JEFA UNIDAD DE EPIDEMIOLOGÍA Y SALUD AMBIENTAL

**Lic. Irene Rojas Carlos**  
JEFE DEL ÁREA DE EPIDEMIOLOGÍA

**Equipo Editor**  
Lic. Zully Racacha Valentin  
Lic. Deissy Antonio Nicho  
Lic. Giuliana García La Rosa

**Equipo de Apoyo**  
Ing. Mercedes Silvia Mendoza Cueva  
Lic. Doris Aguirre Chumbes



UNIDAD DE EPIDEMIOLOGÍA Y SALUD AMBIENTAL