



CUARTA OLA DEL COVID-19: CONTAGIOS AUMENTAN EN MÁS DEL 70% EN ADOLESCENTES Y NIÑOS

BOLETÍN 2022

BOLETÍN EPIDEMIOLÓGICO

Semana Epidemiológica N.º 29

(Del 17 al 23 de julio del 2022)



UNIDAD DE
EPIDEMIOLOGÍA Y
SALUD AMBIENTAL



Tablas y Gráficos



Reportes



Mapas

UNIDAD DE EPIDEMIOLOGÍA Y SALUD AMBIENTAL



Siempre Vigilando...

CONTENIDO

BOLETIN EPIDEMIOLOGICO – S.E. 29 - 2022

(Del 17 al 23 de julio 2022)

Editorial

Cuarta ola del covid 19: contagios aumentan en más del 70% Pág.03

Análisis y situación de salud.

- Situación Epidemiológica de las EDAs. Pág.05
- EDA en el servicio de Emergencia del Hospital Huacho Huaura Oyón y SBS. Pág.10
- Situación Epidemiológica de las IRAs. Pág.13
- Vigilancia de febriles. Pág.18
- Situación Epidemiológica de las enfermedades Metaxénicas HHO Pág.19
- Situación Epidemiológica de las enfermedades Zoonóticas HHO. Pág.21
- Vigilancia de mordedura canina en el HHO Pág.24
- Registro semanal de Daños sujetos a vigilancia epidemiológica por servicios HHO Pág.26
- Situación Epidemiológica de Muerte Materna Pág.27
- Situación Epidemiológica de Muerte Perinatal. Pág.29
- Indicadores de monitoreo Pág.31
- Responsables de la edición del boletín. Pág.33



EDITORIAL

CUARTA OLA DEL COVID-19: CONTAGIOS AUMENTAN EN MÁS DEL 70% EN ADOLESCENTES Y NIÑOS

En la semana epidemiológica 28 se registraron 65.166 nuevos infectados de COVID-19, de los cuales 37.339 son mujeres y 27.827 hombres. El Seguro Social de Salud (Essalud) informó que -en la semana epidemiológica (SE) 28- se registraron 4.850 nuevos contagios de coronavirus (COVID-19) en adolescentes de 12 a 17 años, lo que representa un incremento del 86.7% respecto a lo reportado en la semana previa que tuvo 2.598 casos. Otro grupo etario que registró un incremento de casos es el de niños de 0 a 11 años que pasó de 1.785 casos (SE-27), a tener 3.055 nuevos infectados en la última semana (+71.1%). De acuerdo al presidente ejecutivo de EsSalud, Gino Dávila Herrera, ambos grupos registran porcentajes bajos de vacunación contra el coronavirus. En el caso de los niños, solo el 55.4% cuenta con 2 dosis, mientras que en los adolescentes de 12 a 17 años la cifra es 26.2% a nivel país, según el Repositorio Único del Ministerio de Salud (Minsa). Contagios en adultos

En el caso de los adultos de 30 a 59 años, se reportó 3.5361 nuevos contagios, cifra que supera a los 23.560 infectados que registró en la semana previa (+50.1%). Adicionalmente, se identificó que en los grupos etarios que conforman los adultos jóvenes (18 a 29 años) y adultos mayores (60 a más años), se reportó incremento de casos de COVID-19 que alcanzó el 38% y 50.5%, respectivamente. Mientras que, en la semana epidemiológica 28 se reportaron 65.166 nuevos infectados de COVID-19, de los cuales 37.339 son mujeres y 27.827 hombres.

Aumentan casos en Lima y regiones. Los casos también aumentaron en 37 distritos de Lima Metropolitana como el Cercado de Lima (2.689), Jesús María (1.804), Magdalena del Mar (1.365), San Borja (1.246), San Juan de Lurigancho (1.259) y San Martín de Porres (1.091).

En tanto, en el interior del país se registró un incremento de casos confirmados de coronavirus en 25 regiones, siendo Lima y Arequipa las jurisdicciones que reportan mayor aumento con 29.168 y 8.344 contagios, respectivamente. La positividad de casos de coronavirus también se incrementó en 165 provincias del país como es el caso de Abancay (+533%), seguida de Tambopata (+384%), Coronel Portillo (+314%), Maynas (+244%), Huamanga (+200%), Jaén (+198%) Huancayo (+135%), Huaura (+107%), entre otras.



Siempre Vigilando...

UNIDAD DE EPIDEMIOLOGÍA Y SALUD AMBIENTAL

El Centro Nacional de Epidemiología, Prevención y Control de Enfermedades (CDC Perú) del Ministerio de Salud (MINSA) comparte los resultados de una investigación sobre la ruta de contagio del COVID-19 dentro de casa debido al incremento de casos por cuarta ola. Esta investigación sobre la dinámica de transmisión del coronavirus dentro y fuera del hogar arrojó los siguientes:

- Ambos espacios están vinculados por una persona que se infecta en su trabajo, en una fiesta o una reunión y desencadena los contagios dentro del hogar.
- Las personas que inician la cadena de contagio en el hogar son los adultos y jóvenes. Tres días después del inicio de síntomas del caso inicial de COVID-19, aparecen los casos de COVID-19 en otros familiares de otros grupos de edad.
- Los adultos que inician la cadena de transmisión del virus en el hogar contagian a otros adultos, adultos mayores, jóvenes, adolescentes y niños.
- En el caso de los jóvenes que inician la cadena de transmisión del virus, estos contagian principalmente a otros jóvenes y adultos.

En este contexto, CDC Perú hace un llamado a la población para interrumpir el contagio dentro de los hogares, tomando las siguientes medidas:

- Usa mascarilla en todo momento en un espacio cerrado y poco ventilado, o cuando te reúnas con personas que no son de tu burbuja familiar en tu trabajo, fiestas u otras reuniones.
- Ten un comportamiento responsable, evaluando los riesgos de contagio en todo momento para evitar contagiar a tus familiares.
- Vacúnate y completa todas las dosis de vacunación contra el COVID-19. Anima a tus familiares adultos mayores y con comorbilidades a completar sus vacunas contra la COVID-19.

Referencia bibliográfica

- <https://www.dge.gob.pe/portalnuevo/informativo/prensa/cdc-peru-jovenes-y-adultos-transmiten-la-covid-19-en-cuarta-ola-en-los-hogares/>
- <https://www.gob.pe/institucion/minsa/noticias/631968-cdc-peru-jovenes-y-adultos-son-los-que-inician-cadena-de-contagios-en-los-hogares-durante-esta-cuarta-ola-de-covid-19>

SITUACIÓN EPIDEMIOLÓGICA DE LAS ENFERMEDADES DIARREICAS AGUDAS (EDAs) EN EL HOSPITAL HUACHO HUAURA OYÓN A LA S.E. N° 29- 2022

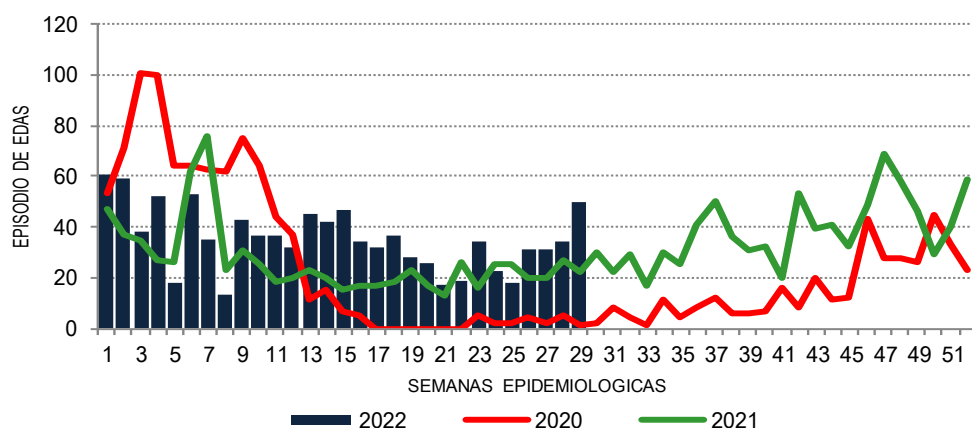
I. Antecedentes:

Las enfermedades diarreicas son la segunda mayor causa de muerte de niños menores de cinco años y ocasionan la muerte de 525 000 niños por año, en todo el mundo se producen unos 1700 millones de casos de enfermedades diarreicas infantiles cada año. Los niños malnutridos o inmunodeprimidos son los que presentan mayor riesgo de enfermedades diarreicas potencialmente mortales. Países como Canadá, Chile o EUA, que tienen una mortalidad por diarreas muy baja, en cambio, países como El Salvador, Nicaragua, Bolivia y Brasil, donde la mortalidad es más alta que en otros países. Las EDAs sigue siendo una causa importante de morbilidad en la niñez en nuestro país, por la persistencia de los factores determinantes en una parte importante de la población, si bien en los departamentos de la costa peruana se presenta con una mayor frecuencia algo mayor en los meses de verano que en el resto del año, en el resto del país la presentación es muy similar durante todo el año; por lo que la población y los servicios de salud deberán tener presente las medidas preventivas para prevenir las EDAs en los menores de 5 años. Los factores de riesgo para el desarrollo de EDAs en los niños son complejos y la contribución relativa de cada factor varía en función de la interacción entre las variables socioeconómicas, ambientales y de comportamiento.

II. SITUACIÓN ACTUAL

Hasta la S.E. N° 29 el hospital Huacho Huaura Oyón ha notificado 1026 episodios de EDAs, de los cuales 1000 pertenecen a los distritos de nuestra jurisdicción Hospital Huacho Huaura Oyón y 26 pertenecientes otros distritos; 31.2% menor a lo reportado en el 2021 (657) y 2.25% menor al 2020 (843) al mismo periodo de tiempo, la tendencia de los episodios de EDAs en el presente año muestra una tendencia diferente a los años anteriores hasta la SE. 29 – 2021 se evidencia un incremento progresivo, sin embargo, en los últimos años al mismo periodo, las EDAs presentan un patrón estacional, cuya mayor incidencia ocurre en las temporadas cálidas.

Figura 1. Episodio de EDAs por SE, Hospital Huacho Huaura Oyón 2020 - 2022*



Fuente: Base de datos Notiweb Hospital Huacho Huaura Oyón a la SE.29

La tendencia del comportamiento de los episodios de EDAs presentados, para la S.E. N° 29 - 2022 hay un incremento en un 47.06% a la semana anterior.

Tabla1. Casos notificados a la SE.29 Hospital Huacho Huaura Oyón 2017 - 2022

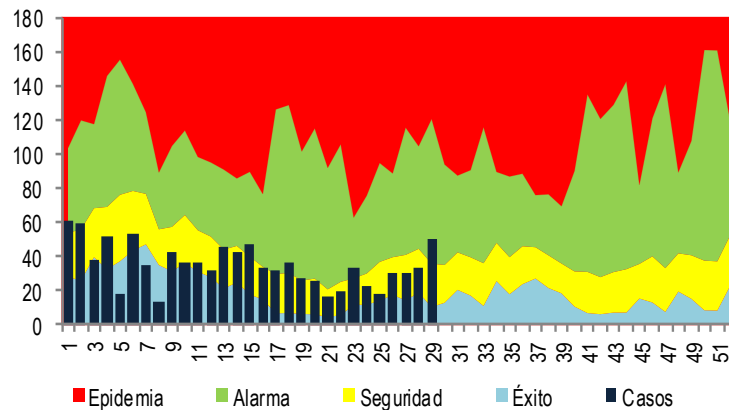
PROVINCIA / DISTRITOS	CASOS NOTIFICADOS A LA SEMANA EPIDEMIOLOGICA N° 29							TASA DE VARIACION	PROPORCION
	2017	2018	2019	2020	2021	PROMEDIO 2017 - 2021	2022		
HOSPITAL HUACHO HUAURA OYÓN	2051	1592	3490	841	755	1746	1000	-42.7	-
PROV.HUAURA	2041	1584	3465	839	754	1737	995	-42.7	99.5
HUACHO	858	654	1364	308	312	699	382	-45.4	38.4
AMBAR	5	4	5	3	1	4	0	-100.0	0.0
CARQUIN	61	52	97	14	21	49	41	-16.3	4.1
CHECRAS	0	0	2	1	0	1	0	-100.0	0.0
HUALMAY	312	230	545	150	109	269	156	-42.0	15.7
HUAURA	243	193	408	88	109	208	104	-50.0	10.5
L.PRADO	3	0	5	1	2	2	0	-100.0	0.0
PACCHO	1	4	2	4	0	2	4	100.0	0.4
S.LEONOR	0	0	1	0	0	0	1	100.0	0.1
S.MARIA	381	269	679	178	141	330	206	-37.6	20.7
SAYAN	41	52	89	34	13	46	24	-47.8	2.4
VEGUETA	136	126	268	58	46	127	77	-39.4	7.7
PROV. OYON	6	8	25	2	1	8	5	-37.5	0.5
OYON	1	6	17	2	0	5	3	-40.0	60.0
ANDAJES	0	0	0	0	0	0	1	100.0	20.0
CAUJUL	1	0	2	0	0	1	0	-100.0	0.0
COCHAMARCA	1	1	3	0	0	1	0	-100.0	0.0
NAVAN	0	1	2	0	0	1	0	-100.0	0.0
PACHANGARA	3	0	1	0	1	1	1	0.0	20.0
IHUARI-ACOTAMA	4	0	0	0	0	1	0	-100.0	-
OTROS DISTRITOS	37	20	76	16	16	33	26	-21.2	-

Fuente: Base de datos Notiweb Hospital Huacho Huaura Oyón.

El canal endémico expresa la distribución, capturando la tendencia de la enfermedad y representa el comportamiento esperado de dicha enfermedad en un año calendario.

En la S.E. N° 29 -2022, nos ubicamos en la Zona de **ALARMA** al superar la media histórica de casos esperados para el presente periodo de evaluación epidemiológica. (Ver fig. 2)

**Figura 2: Canal Endémico de Enfermedades Diarreicas Agudas
Hospital Huacho Huaura Oyón Periodo 2012 – 2022 a LA S.E. N° 29**



Fuente: Base de datos Notiweb Hospital Huacho Huaura Oyón.

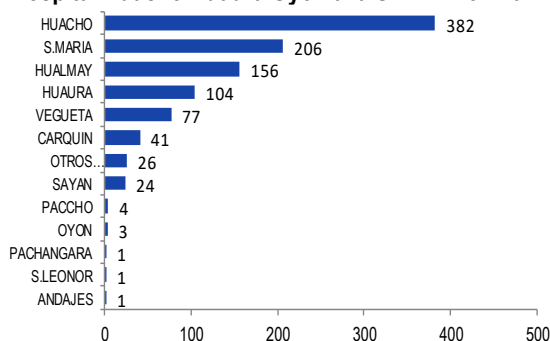
De los casos notificados por el Hospital Huacho Huaura Oyón, en la S.E. N° 29-2022; el 50% en mayores de 5 años; asimismo, el 98.25% son EDAs acuosas y el 1.75% son EDAs disintéricas. La incidencia acumulada a la SE. 29-2022 es de 201.72 x 10 000 habitantes, siendo mayor en los menores de 5 años (263.02 x 10 000 habitantes menores de 5 años). Se han hospitalizado 17 episodios de EDAs, con una tasa de hospitalización de 1.66 x 100 episodios; siendo el 76.47% en los menores de 5 años y 23.53 mayores de 5 años. No se han notificado defunciones por EDAs.

**Tabla 2: Indicadores de EDA por grupo de edad,
Hospital Huacho Huaura Oyón, Periodo 2020 - 2022 a la SE.29**

Variable	Edad	2020	2021	2022
Episodios	< 5 años	350	459	508
	> 5 años	507	312	518
	Total	857	771	1026
Incidencia Acumulada x 10 000 hab.	Acuosa	850	738	1008
	Disenterica	7	33	18
	Total	174.91	159.28	201.72
Hospitalización	< 5 años	7	14	13
	> 5 años	1	2	4
	Total	8	16	17
Tasa de Hospitalización x 100 episodios de EDA	< 5 años	2.00	3.05	2.56
	> 5 años	0.20	0.64	0.77
	Total	0.93	2.08	1.66
Defunciones	< 5 años	0	0	0
	> 5 años	0	2	0
	Total	0	2	0
Tasa de Mortalidad	< 5 años	0.00	0.00	0.00
	> 5 años	0.00	0.69	0.00
	Total	0.00	0.41	0.00

Fuente: Base de datos Notiw eb Hospital Huacho Huaura Oyón.

**Figura 3: Casos de EDA's por Distrito
Hospital Huacho Huaura Oyón a la S.E. N° 28 - 2022**

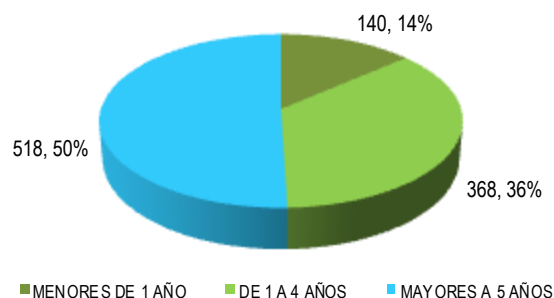


Fuente: Base de datos Notiweb Hospital Huacho Huaura Oyón.

Del total de episodios de EDAs, 518 (50%) fueron notificados en mayores de 5 años, representando una TIA de 104 por 10mil Habitantes, 368 (36%) en niños de 1 a 4 años, con una TIA de 1451 por 10mil Habitantes y 140 (14%) en menores de 1 año con una TIA de 2670.6 por 10mil Habitantes.

De los casos notificados por el Hospital Huacho Huaura Oyón, de EDA's tenemos un mayor número de casos en distrito de Huacho (382), seguido el distrito de Santa María (206), Hualmay (156), Huaura (104), Vegueta (77), Carquín (41), Sayán (24), por el contrario, los Distritos, como Paccho, Pachangara, Oyón, Sta. Leonor Andajes, son los que presentan casos más bajos, en la SE. 29. (Ver Fig. 3)

**Figura 4: Episodios De EDA's Por Grupo De Edad
Hospital Huaura Oyón Periodo a la S.E. N° 29 - 2022**



Fuente: Base de datos Notiweb Hospital Huacho Huaura Oyón.

**Tabla 3: Distritos que Presentan Incremento de EDAs
En la S.E. N° 29 - 2022 Hospital Huacho Huaura Oyón**

	Distritos	EDAs	T.Incre
Costa	Sayan	24	100.0
	Huaura	104	99.0
	Sta. Maria	206	97.1
	Huacho	382	96.6
	Hualmay	156	95.5
	Carquin	41	95.1
	Vegueta	77	94.8
	Andajes	1	100.0
Sierra	Oyón	3	100.0
	Sta. Leonor	1	100.0
	Pachangara	1	100.0
	Paccho	4	100.0
TOTAL		1000	96.7

Fuente: Base de datos Notiweb Hospital Huacho Huaura Oyón.

Según los casos notificados por Hospital Huacho Huaura Oyón; los distritos por escenarios, que aportan la mayor cantidad de número de episodios de EDA's; según la T.I. son el escenario costa: Sayán (100.0), Huaura (99.0). Sta. María (97.1), Huacho (96.6), Hualmay (95.5), Carquín (95.1), Vegueta (94.8), Y en el escenario sierra: Andajes, Oyón, Sta. Leonor, Pachangara y Paccho con una T.I. 100.0.

Por otro lado, los distritos por escenario que aportaron con la mayor cantidad de episodios de EDAs, son en el escenario costa: Huacho (382), Sta. María (206), Hualmay (156); Huaura (104), Vegueta (77), Carquín (41), Sayán (24), mientras que en el escenario sierra, es: Andajes (1), Sta. Leonor (1), Pachangara (1), Oyón (3), Paccho (4).

2.1 Situación de las enfermedades diarreicas agudas, atendidas en el Servicio de Emergencia Hospital Huacho Huaura Oyón.

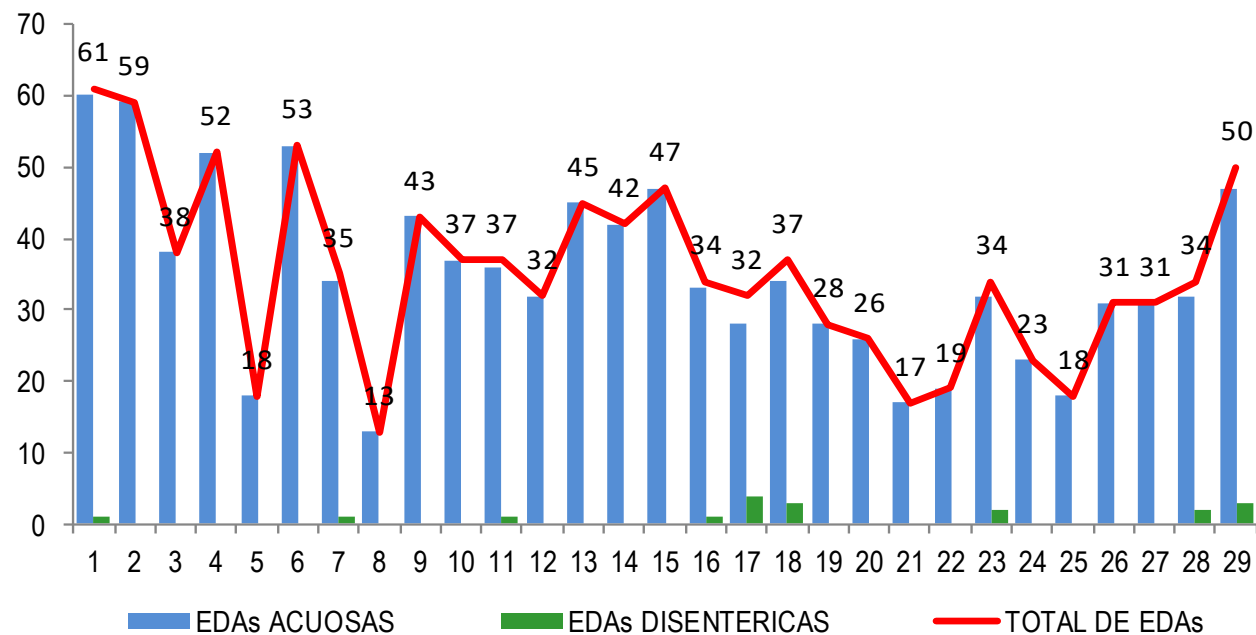
Hasta la S.E. N° 29 - 2022 se han atendido 1026 casos de Enfermedades Diarreicas Agudas (EDAs), de las cuales 1008 episodios (98.25%), fueron diagnosticadas como EDAs acuosas y 18 (1.75%) como EDAs Disentéricas. Y que en el grupo que presentaron mayor cantidad de episodios de EDAs, fueron los de > 5 A con 513 casos (50.89%). (Ver Tabla 4).

Tabla 4: Enfermedades Diarreicas Agudas Atendidas en el Hospital Huacho Huaura Oyón A LA S.E. N° 29 - 2022

SE	EDAs ACUOSAS				EDAs DISENTERICAS				EDAs TOTALES				HOSPITALIZADOS			
	<1 A	1-4 A	>5 A	TOTAL	<1 A	1-4 A	>5 A	TOTAL	<1 A	1-4 A	>5 A	TOTAL	<1 A	1-4 A	>5 A	TOTAL
1	4	14	42	60	1	0	0	1	5	14	42	61	0	0	0	0
2	4	23	32	59	0	0	0	0	4	23	32	59	0	0	0	0
3	3	10	25	38	0	0	0	0	3	10	25	38	0	0	0	0
4	5	21	26	52	0	0	0	0	5	21	26	52	2	3	2	7
5	5	6	7	18	0	0	0	0	5	6	7	18	0	0	1	1
6	6	22	25	53	0	0	0	0	6	22	25	53	1	0	0	1
7	4	15	15	34	0	1	0	1	4	16	15	35	1	2	1	4
8	0	8	5	13	0	0	0	0	0	8	5	13	0	0	0	0
9	5	15	23	43	0	0	0	0	5	15	23	43	0	0	0	0
10	6	12	19	37	0	0	0	0	6	12	19	37	0	0	0	0
11	2	9	25	36	0	1	0	1	2	10	25	37	0	2	0	2
12	4	11	17	32	0	0	0	0	4	11	17	32	0	2	0	2
13	4	15	26	45	0	0	0	0	4	15	26	45	0	0	0	0
14	11	15	16	42	0	0	0	0	11	15	16	42	0	0	0	0
15	14	12	21	47	0	0	0	0	14	12	21	47	0	0	0	0
16	11	12	10	33	0	1	0	1	11	13	10	34	0	0	0	0
17	7	9	12	28	0	3	1	4	7	12	13	32	0	0	0	0
18	1	17	16	34	1	1	1	3	2	18	17	37	0	0	0	0
19	6	10	12	28	0	0	0	0	6	10	12	28	0	0	0	0
20	5	8	13	26	0	0	0	0	5	8	13	26	0	0	0	0
21	2	5	10	17	0	0	0	0	2	5	10	17	0	0	0	0
22	2	9	8	19	0	0	0	0	2	9	8	19	0	0	0	0
23	3	14	15	32	0	0	2	2	3	14	17	34	0	0	0	0
24	5	7	11	23	0	0	0	0	5	7	11	23	0	0	0	0
25	0	4	14	18	0	0	0	0	0	4	14	18	0	0	0	0
26	8	9	14	31	0	0	0	0	8	9	14	31	0	0	0	0
27	4	10	17	31	0	0	0	0	4	10	17	31	0	0	0	0
28	1	17	14	32	1	1	0	2	2	18	14	34	0	0	0	0
29	5	19	23	47	0	2	1	3	5	21	24	50	0	0	0	0
TOTAL	137	358	513	1008	3	10	5	18	140	368	518	1026	4	9	4	17
PORC	13.59	35.52	50.89	100.00	16.67	55.56	27.78	100.00	13.65	35.87	50.49	100.00	23.53	52.94	23.53	100.00

Fuente: Registro Hospitalario de EDAs

**Figura 5: Casos de Episodios EDAs, según Tipo por Semanas
Hospital Huacho Huaura Oyón A LA S.E. N° 29 - 2022**



Fuente: Base de datos Notiweb Hospital Huacho Huaura Oyón.



UNIDAD DE EPIDEMIOLOGÍA Y SALUD AMBIENTAL

Siempre Vigilando...

Según el grado de deshidratación de las EDAs, atendidas en el servicio de emergencia del Hospital Huacho Huaura Oyón, el 92.20% (946 episodios), fueron sin deshidratación y 7.80% (80 episodios) fueron con deshidratación.

**Tabla 5: EDAs Atendidas en el servicio de Emergencia
Según grado de deshidratación y tipo de tratamiento A LA S.E. N° 29 - 2022**

SEMANAS EPIDEMIOLOGICAS	DESHIDRATACION		PLANES DE TRATAMIENTO		
	SI	NO	A	B	C
1	0	61	61	0	0
2	0	59	59	0	0
3	0	38	38	0	0
4	10	42	42	10	0
5	6	12	12	6	0
6	7	46	46	7	0
7	7	28	28	7	0
8	0	13	13	0	0
9	4	39	39	4	0
10	0	37	37	0	0
11	6	31	31	5	1
12	2	30	30	2	0
13	1	44	44	1	0
14	3	39	39	3	0
15	6	41	41	6	0
16	1	33	33	1	0
17	2	30	30	2	0
18	4	33	33	4	0
19	5	23	24	4	0
20	2	24	24	2	0
21	2	15	15	2	0
22	0	19	19	0	0
23	1	33	33	1	0
24	3	20	20	3	0
25	0	18	18	0	0
26	1	30	30	1	0
27	4	27	27	4	0
28	2	32	32	2	0
29	1	49	49	1	0
TOTAL	80	946	947	78	1
PORC	7.80	92.20	92.30	7.60	0.10

Fuente: Registro de Vigilancia de Enfermedades Diarreicas

SITUACIÓN EPIDEMIOLÓGICA DE LAS INFECCIONES RESPIRATORIAS AGUDAS (IRAs) EN EL HOSPITAL HUACHO HUAURA OYÓN A LA S.E. N° 29 - 2022

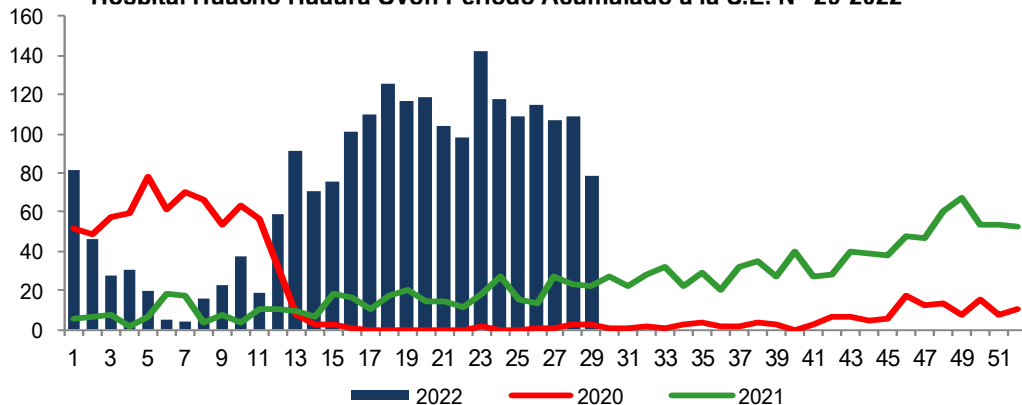
I. Antecedentes

Las infecciones respiratorias agudas (IRA) constituyen un importante problema de salud pues representan una de las primeras causas de atención médica en todo el mundo, tanto en la consulta ambulatoria como en la internación, y se encuentran entre las primeras causas de mortalidad. Estas enfermedades afectan a toda la población, pero fundamentalmente a los menores de 5 años y a las personas de 65 años y más. Una proporción importante de las consultas, hospitalizaciones y muertes por enfermedades del sistema respiratorio es de origen infeccioso y entre ellas, la neumonía, la enfermedad tipo influenza y la bronquiolitis son las enfermedades respiratorias de mayor frecuencia y gravedad. Se define infección respiratoria grave ante la presencia de fiebre de 38,5 ° C o más, tos y dificultad respiratoria, y que para su manejo requiere tratamiento intrahospitalario. En caso de no ser manejado de forma adecuada y oportuna con frecuencia puede conducir a la muerte. En el Perú en el 2015, las infecciones agudas de las vías respiratorias superiores fueron la primera causa de morbilidad en atenciones de consulta externa realizadas en los establecimientos de salud del MINSA, las cuales representan alrededor del 16,7% del total de atenciones; para ese mismo año, la influenza (gripe) y neumonía fueron la sexta causa de morbilidad de hospitalización. El sistema nacional de vigilancia epidemiológica permite monitorear la tendencia de las IRA, a través del análisis de notificación semanal acerca de: Episodios de IRA y Neumonía agrupados por edad (menores de un año, de uno a cuatro años y mayores de 5 años) que se atienden en los establecimientos de salud; información de casos hospitalizados y defunciones por IRA.

II. Situación actual.

El acumulado de IRAs no neumonías hasta la S.E. 29 - 2022, es de 2162 de los cuales 2124 episodios fueron provenientes de distritos de nuestra jurisdicción Hospital Huacho Huaura Oyón y 38 de otros distritos; con una incidencia acumulada (IA) de 704.48 x 1,000 menores de 5 años, representando un incremento de 469.44% en relación con los episodios notificados en el 2021 y un decremento 396.23% en el año 2020.

**Figura 1. Episodios de IRAs por semanas Epidemiológicas
Hospital Huacho Huaura Ovón Periodo Acumulado a la S.E. N° 29-2022**



Fuente: Base de Datos Notiweb Hospital Huacho Huaura Oyón

La tendencia del comportamiento de los episodios de IRAs presentados, para la S.E. N° 29 - 2022 evidencia un decremento de 28% con relación a la semana anterior.

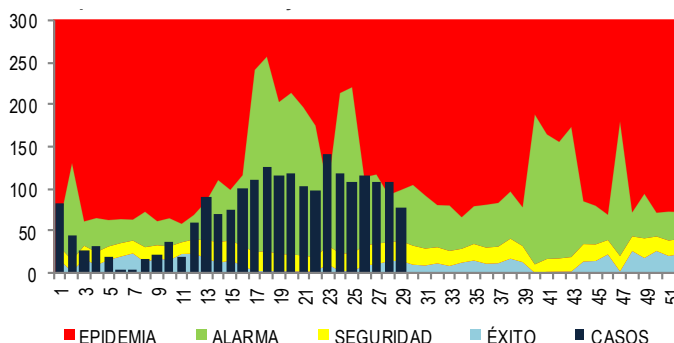
**Tabla 1. Tendencias y tasas de variación de IRA's por Distritos
Hospital Huacho Huaura Oyón Periodo del 2017 - 2022 a la S.E.29**

PROVINCIA / DISTRITOS	CASOS NOTIFICADOS A LA SEMANA EPIDEMIOLOGICA N° 29							TASA DE VARIACION	PROPOR CION
	2017	2018	2019	2020	2021	PROMEDIO 2017 - 2021	2022		
HOSPITAL HUACHO HUAURA OYÓN	2366	2829	2803	717	373	1818	2124	16.8	-
PROV.HUAURA	2357	2816	2787	714	371	1809	2115	16.9	99.6
HUACHO	1013	1078	1161	272	174	740	885	19.6	41.8
AMBAR	2	5	1	0	1	2	1	-50.0	0.0
CARQUIN	73	99	122	26	12	66	73	10.6	3.5
CHECRAS	0	1	0	0	0	0	0	0.0	0.0
HUALMAY	369	464	425	115	43	283	299	5.7	14.1
HUAURA	267	316	319	87	39	206	263	27.7	12.4
L.PRADO	1	0	5	2	0	2	5	150.0	0.2
PACCHO	0	1	0	0	0	0	1	100.0	0.0
S.LEONOR	0	0	0	0	0	0	3	100.0	0.1
S.MARIA	424	542	515	141	83	341	401	17.6	19.0
SAYAN	70	79	61	20	3	47	46	-2.1	2.2
VEGUETA	138	231	178	51	16	123	138	12.2	6.5
PROV. OYON	7	13	14	1	2	7	9	28.6	0.4
OYON	3	9	5	1	2	4	3	-25.0	33.3
ANDAJES	0	0	3	0	0	1	0	-100.0	0.0
CAJJUL	0	1	1	0	0	0	0	0.0	0.0
COCHAMARCA	1	1	2	0	0	1	2	100.0	22.2
NAVAN	0	0	1	0	0	0	0	0.0	0.0
PACHANGARA	1	2	2	0	0	1	4	300.0	44.4
IHUARI-ACOTAMA	2	0	0	0	0	0	0	0.0	-
OTROS DISTRITOS	22	0	0	0	0	4	38	850.0	-

Fuente: Base de Datos Notiweb Hospital Huacho Huaura Oyón

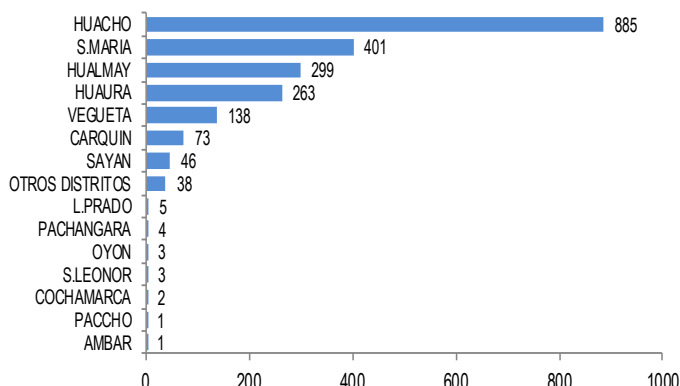
El canal endémico expresa la distribución, capturando la tendencia estacional de la enfermedad y representa el comportamiento esperado de dicha enfermedad en un año calendario. En el 2022 a la S.E. N° 29 nos ubicamos en la zona de **Alarma** al superar la media histórica de casos esperados para el presente periodo de evaluación epidemiológica.

Figura 2. Canal Endémico de Enfermedades Respiratorias Agudas Hospital Huacho Huaura Oyón Periodo 2012 – 2022 A LA S.E. N° 29



Fuente: Base de Datos Notiweb Hospital Huacho Huaura Oyón

Figura 3: Casos de IRA's por Distrito Hospital Huacho Huaura Oyón a la S.E. N° 29 - 2022



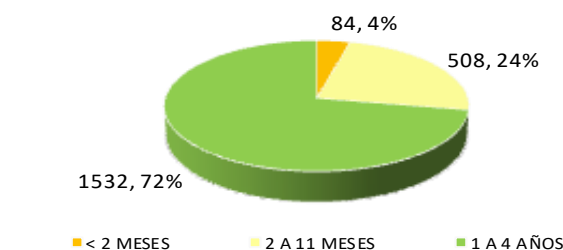
Fuente: Base de Datos Notiweb Hospital Huacho Huaura Oyón

De los casos notificados por el hospital Huacho Huaura Oyón, de IRA's tenemos Huacho (885), Sta. María (401), Hualmay (299), Huaura (263), Végueta (138), Carquín (73), Sayán (46); por el contrario, los Distritos Leoncio Prado (5), Pachangara (4), Oyón (3), S. Leonor (3), Cochamarca (2), Paccho (1), Ambar (1) presentan casos más bajos, en la S.E. 29.

2.1 Situación Actual de IRA en menores de 5 años.

Del total de episodios de IRAs en menores de 5 años notificados, se tiene que el 72% (1532) se dieron en niños de 1 a 4 años, con una TIA de 97.77 por 1000 niños de 1 a 4 años, el 24% (508) en niños de 2 a 11 meses con una TIA de 148.76 y 4% (84) en menores de 2 meses, con una TIA de 365.22.

Figura 4: Episodios De IRA's por Grupo de edad Hospital Huaura Oyón Periodo a la S.E. N° 29 - 2022



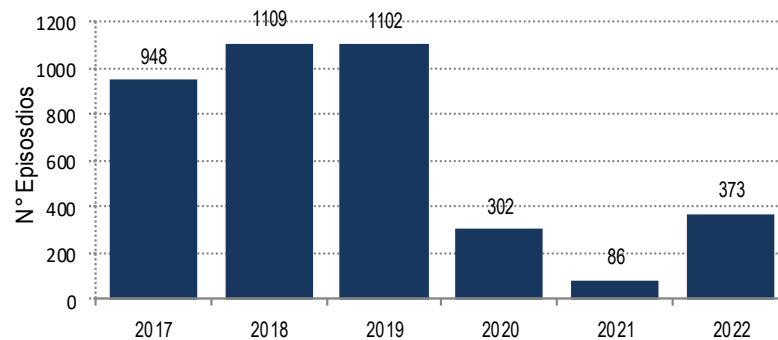
Fuente: Base de Datos Notiweb Hospital Huacho Huaura Oyón

2.2. SOB/ASMA en menores de 5 años.

Hasta la S.E. N° 29-2022 se han notificado 373 casos de SOB/ASMA, de los cuales 369 casos del Hospital Huacho Huaura Oyón, que representa una TIA de 122.39 en menores de 5 años, 218 corresponden a niños menores de 2 años y 151 al grupo de 2 a 4 años.

En la presente SE.29 se registraron 7 casos en el grupo de 2 a 4 años y 6 casos corresponden al grupo de menor de 2 años.

**Figura 5 Episodio de SOB/ASMA en Menores de 5 años
Hospital Huaura Oyón, 2017 – 2022 (hasta la S.E. N° 29)**



Fuente: Base de Datos Notiweb Hospital Huacho Huaura Oyón

2.3 Neumonía.

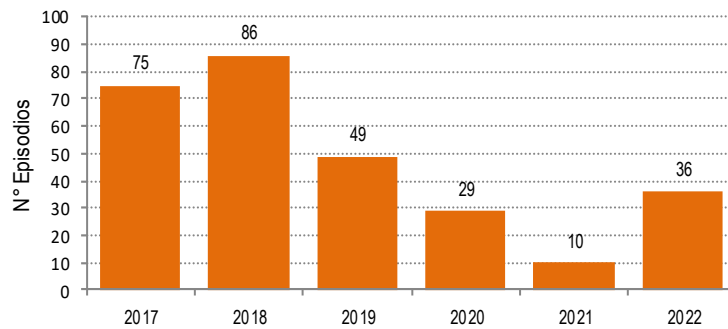
En el Perú la temporada de bajas temperaturas, se presenta cada año en el periodo de invierno, entre los meses de mayo a agosto y parte de setiembre; pudiendo originar temperaturas por debajo de los 0°C en la región andina, las cuales pueden estar acompañadas muchas veces de nevadas y granizadas.

En la S.E N° 29; se han notificado 2 casos de neumonía; un acumulado a la fecha es de 99 casos, de los cuales 95 casos fueron provenientes de distritos de nuestra jurisdicción Hospital Huacho Huaura Oyón con una (T.I.A: 3.53 por 10000 habitantes). No se reportaron casos de neumonías graves, el acumulado a la fecha es 0 casos, con 0 defunciones en menores de 5 años.

Neumonía en menores de 5 Años.

Hasta la S.E. N° 29 se han notificado 36 episodios de neumonía en menores de 5 años, representando una tasa de incidencia acumulada (TIA) de 11.94 por 1000 menores de 5 años, Comparativamente con el año 2020 y 2021, se observa que los episodios de neumonía en los menores de 5 años han aumentado 260.00% y 24.14% respectivamente.

**Figura 6 Episodio de Neumonía en Menores de 5 años
Hospital Huaura Oyón 2017 – 2022 (Hasta la S.E. N° 29)**



Fuente: Base de Datos Notiweb Hospital Huacho Huaura Oyón

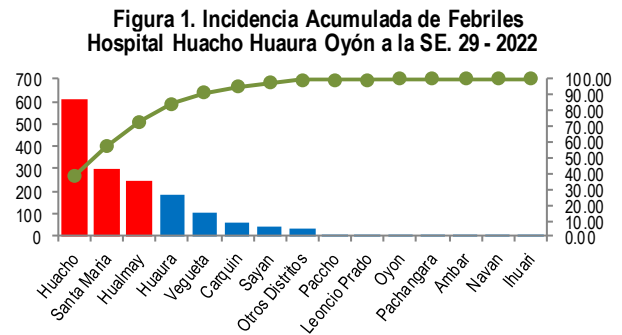
Los casos graves de neumonías son hospitalizados, hasta la S.E. N° 29-2022 se reporta 8 casos hospitalizado por neumonía en menores de 5 años, 0 fallecidos, comparativamente en el año 2021 la misma periodo fueron hospitalizados 3 casos en menores de 5 años (tasa de hospitalización 0.10%), con una tasa de letalidad del 0.00%.

Neumonía en Mayores de 60 Años.

El acumulado hasta la S.E. N° 29 es de 36 casos de neumonía con una TIA de 41.22 por 10000 habitantes >60 años, 14 Hospitalizado, 5 defunción extrahospitalaria, y 13 defunción intrahospitalaria, con una tasa de letalidad de 0.21%.

VIGILANCIA EPIDEMIOLÓGICA DE FEBRILES EN EL HOSPITAL HUACHO HUAURA OYÓN A LA S.E. N° 29 - 2022

Hasta la semana 29 se reportan 1605 pacientes febriles atendidos en los establecimientos de la Red Huaura Oyón, de ellos en Huacho 38.13% (612), Santa María 18.94% (304), Hualmay 15.45% (248), Huaura 11.71% (188), Vegueta 6.6% (106), Carquin 3.8% (61), Sayan 2.62% (42), Otros Distritos 1.99% (32), Paccho 0.19% (3), Leoncio Prado 0.12% (2), Oyón 0.12% (2), Pachangara 0.12% (2), Ambar 0.06% (1), Navan 0.06% (1) Y Ihuari 0.06% (1).



Fuente: Base de Datos Notiweb Hospital Huacho Huaura Oyón

La distribución de febriles por grupo etáreo se concentra en el grupo men.1a con 0% (0 casos), seguidamente del grupo de 1 a 4a con 0% (0 casos), el grupo de 5 a 9a con 0% (0 casos) el grupo de 10 a 19a con 0% (0 casos) el grupo de 20 a 59a con 0% (0 casos) y el grupo de 60 a más con 0% (0 casos).

Los resultados de la vigilancia entomológica al mes de JULIO tipificaron 51 localidades en escenario II. A la fecha no se han encontrado casos probables ni sospechosos de dengue, el acumulado es de 0 casos.

Tabla 1 Total De Febriles Por Grupo Etario Hospital Huacho Huaura Oyón a la S.E. N° 29 – 2022

Grupo Etáreo	Totales	Prop.
Men.1A	216	13.5
De 1 a 4A	573	35.7
De 5 a 9A	336	20.9
De 10 a 19A	162	10.1
De 20 a 59A	281	17.5
De 60 a Más	37	2.3
Total	1605	100

Fuente: Base de Datos Notiweb Hospital Huacho Huaura Oyón



**SITUACIÓN EPIDEMIOLÓGICA DE LAS ENFERMEDADES METAXENICAS EN EL HOSPITAL HUAURA
OYÓN A LA S.E. N° 29 - 2022**

I. Antecedentes:

En los últimos 10 años, se ha reportado entre 200,000 a 150,000 casos de las enfermedades Metaxénicas, siendo la malaria, dengue y bartonelosis, las que exponen a mayor proporción y población y afectación de la población; en los últimos 05 años, la bartonelosis se ha constituido en los principales problemas a abordar desde los servicios y la población por la elevada mortalidad y letalidad que ha venido mostrando alta mortalidad y letalidad. Las enfermedades Metaxénicas, en el Perú, en las últimas décadas constituyen los principales de problemas de salud, que afectan a las poblaciones más pobres de menos acceso y están catalogadas entre las reemergentes, afectando grandes proporciones de población, con gran impacto sobre la salud Pública nacional.

II. Situación actual:

En la S.E N° 29-2022 no se reportaron casos. Hasta la SE: 29 se ha notificado 1 casos de dengue que fue descartado, importado del distrito de Lonya Grande.

Durante el año 2021, se notificaron 3 casos confirmados, todos importados (1 de Ucayali, distrito de Yarinacocha; 1 de Lima, 2 de Piura, distrito de Chulucanas. Un caso descartado procedente del distrito de Hualmay).

**Tabla 1. Caso de Dengue Sin Signos de Alarma Según Año y Tipo de Diagnostico
Hospital Huacho Huaura oyón Periodo 2017 – 2022 a la S.E. N° 29**

Tipo De Diagnóstico	Años					
	2017	2018	2019	2020	2021	2022
Confirmado	3	0	1	0	2	0
Descartado	8	1	2	0	1	1
Total	11	1	3	0	3	1

Fuente: Base de Datos Notiweb Hospital Huacho Huaura Oyón a la SE. 28*



Tabla 2. Casos de Dengue Sin Signos De Alarma por Distritos
Hospital Huacho Huaura Oyón Periodo 2017 - 2021, a la S.E. 29 - 2022

Provincia/Distrito	Años						TOTAL
	2017	2018	2019	2020	2021	2022	
Prov. Huaura	3	1	0	0	1	0	5
Huacho	1	0	0	0	0	0	1
Ámbar	0	0	0	0	0	0	0
Carquín	0	0	0	0	0	0	0
Checras	0	0	0	0	0	0	0
Hualmay	2	1	0	0	1	0	4
Huaura	0	0	0	0	0	0	0
Leoncio Prado	0	0	0	0	0	0	0
Paccho	0	0	0	0	0	0	0
Santa Leonor	0	0	0	0	0	0	0
Santa María	0	0	0	0	0	0	0
Sayán	0	0	0	0	0	0	0
Vegueta	0	0	0	0	0	0	0
Prov. Oyón	0	0	0	0	0	0	0
Oyón	0	0	0	0	0	0	0
Andajes	0	0	0	0	0	0	0
Caujul	0	0	0	0	0	0	0
Cochamarca	0	0	0	0	0	0	0
Naván	0	0	0	0	0	0	0
Pachangará	0	0	0	0	0	0	0
Ihuari	0	0	0	0	0	0	0
Otros Distritos	8	0	3	0	2	1	14
Total General	11	1	3	0	3	1	19

Fuente: Base de Datos Notweb Hospital Huacho Huaura Oyón a la SE. 29*



**SITUACIÓN EPIDEMIOLÓGICA DE LAS ENFERMEDADES ZONOTICAS EN EL HOSPITAL HUACHO
HUAURA OYÓN A LA S.E. N° 29 - 2022**

I. Introducción.

Las zoonosis son enfermedades de los animales vertebrados que se transmiten naturalmente al hombre. Se estima que aproximadamente el 61% de los patógenos humanos conocidos en el mundo, son zoonóticos y que alrededor del 75% de las enfermedades emergentes se originan dentro de la interface hombre-animal.

La implementación de la vigilancia de los daños de transmisión zoonótica en el Perú fue de manera progresiva a través de los años, es así que la rabia y la peste se vigila sistemáticamente desde la década del 90; la leptospirosis, carbunco, ofidismo, loxoscelismo desde el año 2000. El año 2015, se aprueba la "D.S. N° 065-MINSA/DGE-V.01", "Directiva Sanitaria para la Vigilancia Epidemiológica de Enfermedades Zoonóticas, Accidentes por Animales Ponzonosos y Epizootias".

1.1 Leptospirosis: La leptospirosis es una enfermedad zoonótica de potencial epidémico, principalmente después de lluvias Fuertes, causada por una bacteria llamada *leptospira*. Los seres humanos generalmente adquieren la leptospirosis por contacto directo con la orina de animales infectados o con un ambiente contaminado por orina. La transmisión de humano a humano ocurre muy raramente.

En la SE. N° 29 - 2022 no se han reportado casos, el acumulado es de 0 casos; de los cuales se han confirmado 0 casos.

1.2 Hidatidosis: La hidatidosis o equinococosis quística (EQ) es una zoonosis causada por el parásito *Echinococcus granulosus*, el cual es reconocido como un importante problema de salud en América del Sur, donde la cría de ovinos especialmente, u otros animales (caprinos, bovinos, porcinos), asociada a la presencia del hospedero definitivo (carnívoro, especialmente el perro) y la costumbre de alimentarlos con vísceras infectadas genera condiciones ideales para sostener el ciclo de la enfermedad.

En la SE. N° 29 - 2022 no se ha reportado casos, el acumulado es de 3 casos de hidatidosis; según lugar de procedencia pertenece al Distrito de Oyón y el distrito de Huaura.

**Tabla 1. Casos de Enfermedades Zoonóticas Red Huaura Oyón
Hospital Huacho Huaura Oyón Periodo 2017-2022 a la S.E. 29**

NF. Zoonoticas	2017	2018	2019	2020	2021	2022
Leptospirosis	10	7	7	2	1	0
Hidatidosis	3	3	6	2	1	3

Fuente: Base de Datos Notiweb Hospital Huacho Huaura Oyón a la SE. 29*



Tabla 2. Casos de Leptospirosis por Años y Distritos
Hospital Huacho Huaura Oyón Periodo 2017 - 2021, a la S.E. 29 - 2022

Provincia/Distrito	Años						TOTAL
	2017	2018	2019	2020	2021	2022	
Prov. Huaura	9	4	6	1	0	0	20
Huacho	3	0	1	1	0	0	5
Ámbar	0	0	0	0	0	0	0
Carquín	0	1	1	0	0	0	2
Checras	0	0	0	0	0	0	0
Hualmay	2	2	2	0	0	0	6
Huaura	1	0	0	0	0	0	1
Leoncio Prado	0	0	0	0	0	0	0
Paccho	0	0	0	0	0	0	0
Santa Leonor	0	0	0	0	0	0	0
Santa María	2	1	0	0	0	0	3
Sayán	1	0	0	0	0	0	1
Vegueta	0	0	2	0	0	0	2
Prov. Oyón	1	1	1	0	0	0	3
Oyón	0	0	0	0	0	0	0
Andajes	0	0	0	0	0	0	0
Caujul	0	0	0	0	0	0	0
Cochamarca	0	0	0	0	0	0	0
Naván	1	0	0	0	0	0	1
Pachangara	0	1	1	0	0	0	2
Ihuari	0	0	0	0	0	0	0
Otros Distritos	0	2	0	1	1	0	4
Total General	10	7	7	2	1	0	27

Fuente: Base de Datos Notiweb Hospital Huacho Huaura Oyón a la SE. 29*



Tabla 3. Casos de Hidatidosis por Años y Distritos
Hospital Huacho Huaura Oyón Periodo 2017 - 2021, a la S.E. 29 - 2022

Provincia/Distrito	Años						TOTAL
	2017	2018	2019	2020	2021	2022	
Prov. Huaura	0	2	4	1	0	1	8
Huacho	0	1	1	0	0	0	2
Ámbar	0	0	0	0	0	0	0
Carquin	0	0	0	0	0	0	0
Checras	0	0	0	0	0	0	0
Hualmay	0	0	1	0	0	0	1
Huaura	0	1	1	1	0	1	4
Leoncio Prado	0	0	0	0	0	0	0
Paccho	0	0	0	0	0	0	0
Santa Leonor	0	0	0	0	0	0	0
Santa María	0	0	1	0	0	0	1
Sayán	0	0	0	0	0	0	0
Vegüeta	0	0	0	0	0	0	0
Prov. Oyón	2	1	1	1	1	2	8
Oyón	0	1	0	1	0	2	4
Andajes	0	0	0	0	0	0	0
Caujul	0	0	0	0	0	0	0
Cochamarca	0	0	0	0	0	0	0
Naván	0	0	1	0	0	0	1
Pachangara	2	0	0	0	1	0	3
Ihuari	0	0	0	0	0	0	0
Otros Distritos	1	0	1	0	0	0	2
Total General	3	3	6	2	1	3	18

Fuente: Base de Datos Notiweb Hospital Huacho Huaura Oyón a la SE. 29*

VIGILANCIA DE MORDEDURA CANINA EN EL HOSPITAL HUACHO HUAURA OYON A LA SE. 29-2022

I. Antecedentes:

Un total de 55221 casos de mordedura por perros en personas registró el Ministerio de Salud (Minsa) como promedio anual en el país. Las regiones donde se registraron más casos de personas mordidas son: Lima con un promedio anual de 11107, seguido de Arequipa (6769), Junín (4496), Cajamarca (4381), Callao (3565) y Puno (3490), según cifras de la Dirección de Prevención y Control de Enfermedades Metaxénicas y Zoonosis del Minsa.

La rabia es una zoonosis transmitida desde los animales al hombre por la inoculación del virus de la rabia contenido en la saliva de los animales infectados, principalmente por medio de mordeduras. Se trata de una encefalitis aguda y progresiva que lleva a la muerte al 100% de los casos, pero es prevenible si es tratada oportunamente.

A la S.E N° 29, el número de casos por Mordedura Canina ha incrementado en relación con los últimos 8 años en un 22.51 % de casos reportados. El acumulado a la fecha 201 casos, (TIA. 39.52 por 10000 habitantes); presentándose en el distrito de Huacho 87 casos, seguido de Santa María (38), Hualmay (28), Huaura (20), Végueta (9), Carquín (10) Sayán (7), y otros distritos (4), Navan (1), Checra (1).



Tabla 1. Incidencia de Mordedura Canina
Mes de Julio: de la SE. 1 hasta la SE. 29 - 2022

DISTRITO	NÚMERO	TIA	RIESGO
Carquín	10	14.69	ALTO
Huacho	87	12.49	ALTO
Navan	1	10.46	ALTO
Checra	1	10.03	ALTO
Hualmay	28	9.49	ALTO
Santa María	38	9.46	ALTO
Huaura	20	5.2	MEDIANO
Végueta	9	3.22	BAJO
Sayán	7	2.74	BAJO
Otros Distritos	4	-	-
HOSPITAL HUACHO HUAURA OYÓN	201	39.52	ALTO

Fuente: Base de Datos Notiweb Hospital Huacho Huaura Oyón

T.I.A. : 10000 Hab.



Siempre Vigilando...

UNIDAD DE EPIDEMIOLOGÍA Y SALUD AMBIENTAL

**Tabla 2. Tendencia y Tasas de Variación e Incidencia de Mordedura Canina por Distritos
Hospital Huacho Huaura Oyón Periodo del 2017 - 2022 a la S.E. 29**

Provincia / Distritos	Casos Notificados a la Semana Epidemiológica N° 29							Tasa de Variación	T.I.A.	Proporción
	2017	2018	2019	2020	2021	PROMEDIO 2017 - 2021	2022			
Hospital Huacho Huaura Oyón	168	168	232	126	128	164	201	22.3	39.52	-
Prov. Huaura	168	168	232	125	128	164	200	22.0	8.10	99.5
Huacho	81	77	107	51	58	75	87	16.0	12.49	43.5
Ámbar	1	0	0	0	0	0	0	0.0	0.00	0.0
Carquin	2	4	3	4	6	4	10	150.0	14.69	5.0
Checras	0	0	1	0	0	0	1	100.0	10.03	0.5
Hualmay	36	33	39	23	17	30	28	-6.7	9.49	14.0
Huaura	9	16	11	6	12	11	20	81.8	5.20	10.0
L. Prado	1	0	2	0	0	1	0	-100.0	0.00	0.0
Paccho	0	0	0	1	0	0	0	0.0	0.00	0.0
S. Leonor	0	0	0	0	0	0	0	0.0	0.00	0.0
S. Maria	27	26	49	33	29	33	38	15.2	9.46	19.0
Sayán	2	4	3	0	3	2	7	250.0	2.74	3.5
Vegueta	9	8	17	7	3	9	9	0.0	3.22	4.5
Prov. Oyón	0	0	0	1	0	0	1	100.0	0.55	0.5
Oyón	0	0	0	1	0	0	0	0.0	0.00	0.0
Andajes	0	0	0	0	0	0	0	0.0	0.00	0.0
Caujul	0	0	0	0	0	0	0	0.0	0.00	0.0
Cochamarca	0	0	0	0	0	0	0	0.0	0.00	0.0
Navan	0	0	0	0	0	0	1	100.0	10.46	100.0
Pachangara	0	0	0	0	0	0	0	0.0	0.00	0.0
Ihuari-Acotama	0	0	0	0	0	0	0	0.0	0.00	-
Otros Distritos	2	5	4	2	2	3	4	33.3	-	-

T.I.A. 10000 Hab.

Fuente: Base de Datos Notiweb Hospital Huacho Huaura Oyón



Siempre Vigilantes...

UNIDAD DE EPIDEMIOLOGÍA Y SALUD AMBIENTAL

REGISTRO SEMANAL DE DAÑOS Y ENFERMEDADES SUJETAS A VIGILANCIA EPIDEMIOLÓGICA POR SERVICIOS DE ATENCIÓN DEL HOSPITAL HUACHO HUAURA OYÓN -2022

**Tabla 1 Diagnostico según Servicio de Atención
Hospital Huaura Oyón S.E. N° 29 - 2022**

Diagnósticos	Nro.	Prop.
Consultorio Externo	20	43.48
Hipertension Esencial	15	75.00
Diabetes Mellit. No Insulinode	4	20.00
DIABETES GESTACIONAL	1	5.00
Emergencia	24	52.17
Intoxicacion Alimentaria	11	45.83
Mordedura o Ataque de perro	6	25.00
Conjuntivitis Viral	1	4.17
Rodenticidas	1	4.17
Insec. Org. Fosf. Y Carbamatos	1	4.17
Varicela sin Complicaciones	2	8.33
Insec. Halogenados	1	4.17
Mortalidad Infantil	1	4.17
HOSPITALIZACION	2	4.35
Neumonia	2	100.00
Total	46	100.00

Fuente: Registro de Atenciones del Hospital Huacho Huaura Oyón

A la S.E. N° 29 se han notificado 46 casos atendidos en los servicios hospitalarios; los cuales han sido reportados a los establecimientos salud locales según jurisdicción y a las estrategias sanitarias del hospital; estos casos reportados representan los daños trazadores sujetos a vigilancia y notificación epidemiológica obligatoria, es necesario efectivizar y garantizar acciones de seguimiento de control de actores de riesgo intrafamiliares y de esta forma contribuir con la disminución de los mismos.

20 casos fueron atendidos en consultorios externos, 24 casos fueron atendidos en el servicio de Emergencia; dados de alta con evolución favorable y 2 casos requirieron hospitalización.

Los casos notificados fueron procedentes de los distritos de Hualmay (6), Sta. María (6), Huaura (2), Carquín (3), Huacho (21), Paccho (1), Vegueta (3), Pachangara (1), Otros Distritos (3).

**Tabla 2 Atendidos según Servicios y Procedencia
Hospital Huaura Oyón S.E. N° 29 - 2022**

Distritos	Total	Prop.
Hualmay	6	13.04
S.María	6	13.04
Huaura	2	4.35
Carquín	3	6.52
Huacho	21	45.65
Paccho	1	2.17
Vegueta	3	6.52
Pachangara	1	2.17
Otros Distritos	3	6.52
Total	46	100.00

Fuente: Registro de Atenciones del Hospital Huacho Huaura Oyón



Siempre Vigilandote...

UNIDAD DE EPIDEMIOLOGÍA Y SALUD AMBIENTAL

SITUACIÓN EPIDEMIOLÓGICA DE MUERTE MATERNA, EN EL HOSPITAL HUACHO HUAURA OYÓN A LA S.E. N° 29 - 2022

I. Introducción.

La Mortalidad materna (MM) es un problema de salud pública de atención prioritaria, con importantes consecuencias en la familia, comunidad y sociedad, y que finalmente se refleja en el desarrollo del país. De acuerdo a la Organización Mundial de la Salud (OMS), la mayoría de las muertes maternas son evitables, se conocen las acciones sanitarias para prevenir o tratar las complicaciones durante el embarazo, parto o puerperio, por lo que constituye un importante problema de derechos humanos, de equidad de género y de justicia social.

La meta consignada en el quinto ODM, generó la concentración de esfuerzos por mejorar la salud materna, y actualmente con los Objetivos de Desarrollo Sostenible (ODS), donde la reducción de la MM constituye la primera meta incluida en su tercer objetivo: **Salud y bienestar**, se genera un importante reto para el país, que obliga al replanteamiento de intervenciones, con énfasis en la priorización y diferenciación de escenarios, y que contribuya no solo en la reducción de la morbi mortalidad materna, sino también en la reducción de la morbi mortalidad fetal y neonatal

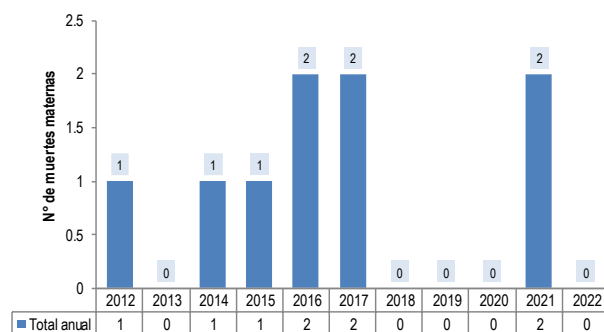
Desde el año 2000, la DGE, hoy Centro de Prevención y Control De Enfermedades, institucionalizo la VEMM en el Perú, y fue normada desde el año 2010, por la D.S. N° 036-MINSA/DGE-V-01. "D.S. que establece la notificación e investigación para la VEMM" aprobada con RM N° 634-2010/MINSA, modificada mediante RM 778-2016/MINSA "D.S. que establece la notificación e investigación para la Vigilancia Epidemiológica de la muerte materna", vigente actualmente. El contar con un sistema de vigilancia epidemiológica, permite no solo conocer el número de muerte materna en el corto plazo, sino también realizar estimaciones que miden y visibilizan el riesgo

II. Situación Actual.

Según datos del sistema de Vigilancia del Hospital Huacho Huaura Oyón, se observa una tendencia decreciente con respecto al año anterior reportándose 0 casos en el año 2022.

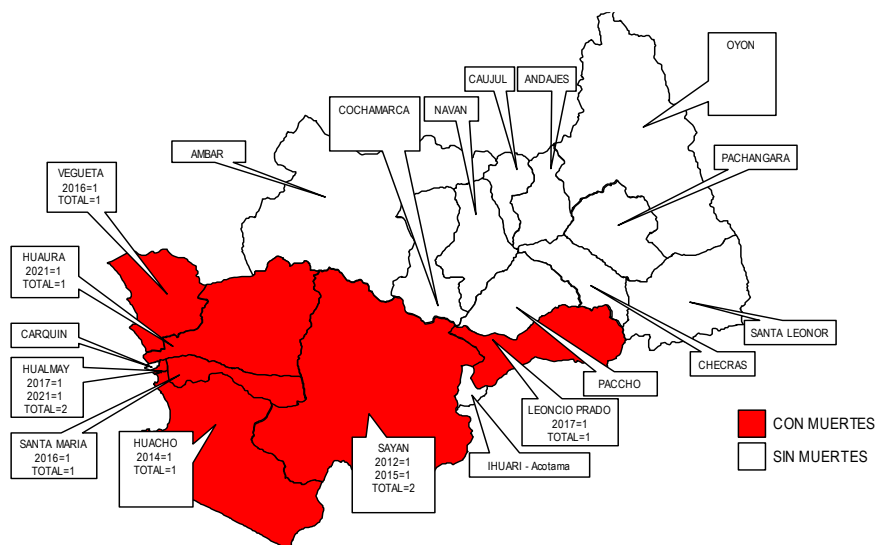
En la presente semana no se reportaron casos de muerte materna. El acumulado a la fecha es de 0 casos.

Figura 1. Número de muertes maternas, Hospital Huacho Huaura Oyón



Fuente: Base de datos de NotiWeb Red Huaura Oyón. * a la SE. 29

Figura 2 Muertes Maternas Totales Hospital Huacho Huaura Oyón 2012 - 2022



INCIDENCIA DE MUERTES MATERNAS TOTALES

ESCENARIOS	2012	2013	2014	2015	2016	2017	2018	2019	2020	2021	2022
PROV. HUAURA	1	0	1	1	2	2	0	0	0	2	0
PROV. OYON	0	0	0	0	0	0	0	0	0	0	0
ESC. ANDINO	0	0	0	0	0	1	0	0	0	0	0
ESC. COSTA	1	0	1	1	2	1	0	0	0	2	0
OTROS DISTRITOS	0	0	0	0	0	0	0	0	0	0	0
TOTAL MUERTES MATERNAS	1	0	1	1	2	2	0	0	0	2	0
MUERTE MATERNA DIRECTA	1	0	0	0	0	0	0	0	0	0	0
MUERTE MATERNA INDIRECTA	0	0	1	1	1	1	0	0	0	2	0
MUERTE MATERNA INCIDENTAL	0	0	0	0	1	1	0	0	0	0	0
TASA DE MUERTE MATERNA	13.18	0	13.62	13.77	27.86	22.22	0	0	0	28.41	0

T.I.A. 10000 HAB.

Fuente: Base de datos de NotWeb Red Huaura Oyón. * a la SE. 29

Constantemente se vienen trabajando diferentes estrategias para reducir la mortalidad materna y neonatal, por medio de la implementación de acciones integrales, mediante la participación de los diferentes actores sociales y sectores involucrados

**SITUACIÓN EPIDEMIOLÓGICA DE MUERTE NEONATAL Y PERINATAL EN EL HOSPITAL
HUACHO HUAURA OYÓN A LA S.E. N° 29 - 2022**

I. Antecedentes.

La Mortalidad neonatal constituye el principal componente de la mortalidad de menores de 1 año y de 5 años. La mortalidad neonatal en la Provincia Huaura Oyón en el 2022 ha disminuido en 80.0% en comparación al año 2013.

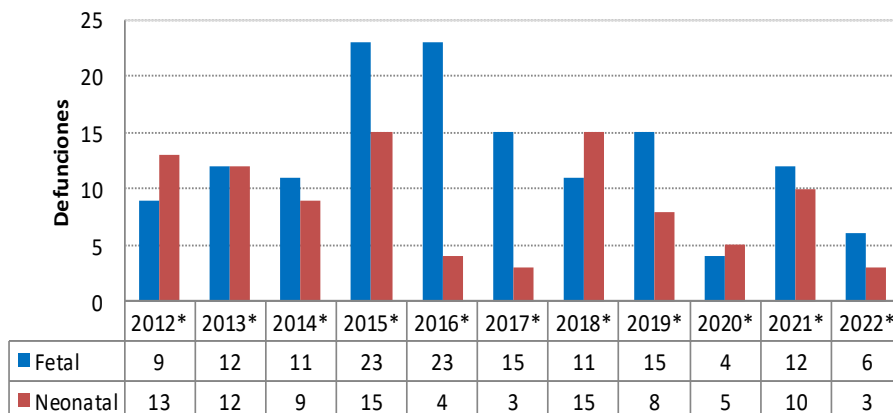
La muerte fetal en la provincia Huaura Oyón, no es menos frecuente que la muerte neonatal; superando incluso al número de muertes neonatales en los últimos 9 años, notificando un promedio de 9 defunciones fetales al año.

II. Análisis de la situación.

Hasta la semana 29 del año 2022 se notificaron 9 defunciones de las cuales 66.67% (6) corresponden a defunciones fetales, 33.33% (3) muertes neonatales, el 22.22% procede del distrito Huacho, 22.22% procede de Sayán, 22.22% procede de Otros Distritos, 11.11% procede de Hualmay, 11.11% procede de Sta. María y 11.11% procede de Pachangará.

En la provincia Huaura Oyón el 66.7% de la mortalidad fetal-neonatal corresponde a muertes con peso al nacer menores de 1500 g y que están relacionados a la salud de la madre antes los dos primeros trimestres del embarazo (nutrición, infecciones, alta paridad, embarazos a temprana edad, prematuridad, etc.).

**Figura 1. Defunciones notificadas al Sistema de Vigilancia
Hospital Huacho Huaura Oyón 2012* - 2022***



Fuente: Base de Datos Notiweb Hospital Huacho Huaura Oyón a la SE.28*.



1. Análisis de la mortalidad fetal-neonatal por peso y momento de muerte. Matriz BABIES.

- ❖ El 55.6%(1) de las notificaciones (celda naranja) se asocia con los eventos ocurridos en fetos con peso mayor de 1500 g, antes del parto y asociada con morbilidad materna durante el embarazo.
- ❖ El 33.3% restante de la mortalidad está relacionada con eventos que ocurren en el neonato en especial entre el primer y séptimo día de nacido.

Tabla 1. Análisis Causal de Muerte Fetal y Neonatal
Hospital Huacho Huaura Oyón a la 29 - 2022

Peso/ Gramos	Muerte Fetal		Muerte Neonatal (Según tiempo de Vida del RN)		
	Antes del Parto	Durante el Parto	<24H	1-7 Días	8-28 Días
500-1499	33.3%	11.1%	0.0%	22.2%	0.0%
1500-2499	0.0%	0.0%	11.1%	0.0%	0.0%
>2500	22.2%	0.0%	0.0%	0.0%	0.0%
TOTAL	55.6%	11.1%	11.1%	22.2%	0.0%

Fuente: Base de Datos Notiweb Hospital Huacho Huaura Oyón a la SE.29*.



¡Seguimos Vigilandote...!

INDICADORES DE MONITOREO
HOSPITAL HUAURA OYÓN A LA S.E. N° 29 - 2022

Tabla 1. Puntajes para cada indicador de las Unidades Notificantes de la Red Nacional de Epidemiología (RENACE) año 2022.

Estratos Nacional							
Oportunidad (%)	Calidad del dato (%)	Cobertura (%)	Retroalimentación (%)	Seguimiento (%)	Regularización (%)	Puntaje total	
100	95-100	100	90-100	95-100	95-100	90 - 100	óptimo
95-99.9	90-94.9	80-99.9	80-89.9	90-94.9	90-94.9	80 - 89.9	bueno
90-94.9	85 - 89.9	60-79.9	70-79.9	85-89.9	85-89.9	70 - 79.9	regular
< 90	< 85	< 60	< 70	< 85	< 85	< 70	débil

Fuente: Vigilancia Epidemiológica - Hospital Huacho Huaura Oyón

En la SE 29 - 2022, la información de la vigilancia epidemiológica obtuvo un puntaje ponderado de 100.00%, calificándolo como Optimo.

Tabla 2. Calificación Obtenida en los Indicadores de Monitoreo de la Información de la Vigilancia Epidemiológica Red Huaura Oyón Año 2022 - S.E. 029

MICROREDES / HOSPITALES	Criterios de monitoreo - Año 2022 - 29						Puntaje Total S.E. 29 2022(%)	Clasificación
	Oportunidad (%)	Calidad del dato (%)	Cobertura (%)	Retroalimentación(%)	Seguimiento (%)	Regularización (%)		
Hospital Huacho Huaura Oyón	100.00	100.00	100.00	100.00	100.00	100.00	100.00	Óptimo

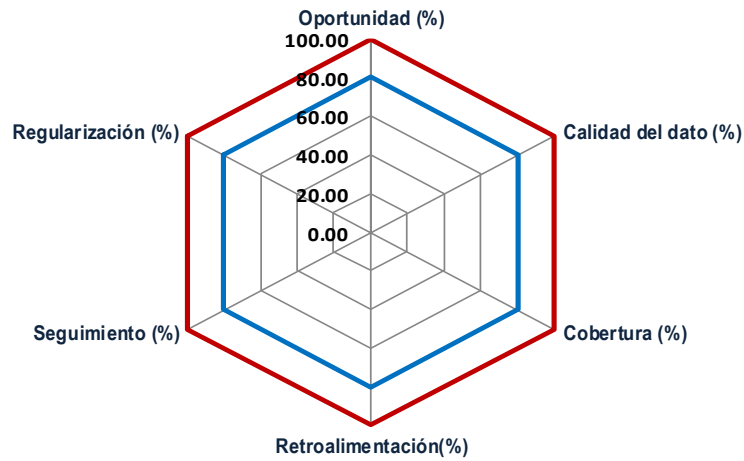
Fuente: Vigilancia Epidemiológica Hospital Huacho Huaura Oyón

Respecto a los indicadores, la vigilancia epidemiológica el Hospital Huacho Huaura Oyón de manera global alcanzó una calificación de Optimo (100.00%). La calificación de optimo fue para los indicadores Oportunidad (100.00%), Calidad del dato (100%), Cobertura (100%), Retroalimentación (100%), Seguimiento (100%), Regularización (100%). (tabla 2).



UNIDAD DE EPIDEMIOLOGÍA Y SALUD AMBIENTAL

Figura 1. Puntaje desagregado de los indicadores de monitoreo de la información del Sistema de Vigilancia Epidemiológica a la SE. - 29



Fuente: Vigilancia Epidemiologica Hospital Huacho Huaura Oyón



Siempre Vigilándose...

UNIDAD DE EPIDEMIOLOGÍA Y SALUD AMBIENTAL

MC. Oscar Cirilo Garay Vallenás
DIRECTOR EJECUTIVO RED DE SALUD HUAURA OYÓN

Lic. Juana Olinda Nicho Vargas
JEFA UNIDAD DE EPIDEMIOLOGÍA Y SALUD AMBIENTAL

Lic. Irene Rojas Carlos
JEFE DEL ÁREA DE EPIDEMIOLOGÍA

Equipo Editor
Lic. Zully Racacha Valentin
Lic. Deissy Antonio Nicho
Lic. Giuliana García La Rosa

Equipo de Apoyo
Ing. Mercedes Silvia Mendoza Cueva
Lic. Doris Aguirre Chumbes



UNIDAD DE EPIDEMIOLOGÍA Y SALUD AMBIENTAL