



DIA MUNDIAL CONTRA LA HEPATITIS

BOLETÍN 2022

BOLETÍN EPIDEMIOLÓGICO

Semana Epidemiológica N.º 30

(Del 24 al 30 de julio del 2022)



UNIDAD DE
EPIDEMIOLOGÍA Y
SALUD AMBIENTAL



Tablas y Gráficos



Reportes



Mapas

UNIDAD DE EPIDEMIOLOGÍA Y SALUD AMBIENTAL



Siempre Vigilando...

CONTENIDO

BOLETIN EPIDEMIOLOGICO – S.E. 30 - 2022
(Del 24 al 30 de julio 2022)

Editorial

DIA MUNDIAL CONTRA LA HEPATITIS Pág.03

Análisis y situación de salud.

- Situación Epidemiológica de las EDAs. Pág.05
- EDA en el servicio de Emergencia del Hospital Huacho Huaura Oyón y SBS. Pág.10
- Situación Epidemiológica de las IRAs. Pág.13
- Vigilancia de febriles. Pág.18
- Situación Epidemiológica de las enfermedades Metaxénicas HHO Pág.19
- Situación Epidemiológica de las enfermedades Zoonóticas HHO. Pág.21
- Vigilancia de mordedura canina en el HHO Pág.24
- Registro semanal de Daños sujetos a vigilancia epidemiológica por servicios HHO Pág.26
- Situación Epidemiológica de Cáncer Pág.27
- Situación Epidemiológica de Muerte Materna Pág.30
- Situación Epidemiológica de Muerte Perinatal. Pág.32
- Indicadores de monitoreo Pág.34
- Responsables de la edición del boletín. Pág.36

EDITORIAL

DÍA MUNDIAL CONTRA LA HEPATITIS

Desde el año 2008, la Organización Mundial de la Salud (OMS) viene celebrando cada 28 de julio el **Día Mundial contra la Hepatitis Vírica**. El 28 de julio de cada año se celebra el Día Mundial contra la Hepatitis para concienciar sobre las hepatitis víricas, que inflaman el hígado y provocan diversas enfermedades graves, entre ellas el carcinoma hepatocelular. El tema de este año es: **«La hepatitis no puede esperar»**. Con él se hace hincapié en la necesidad urgente de actuar para eliminar esta enfermedad como amenaza para la salud pública de aquí a 2030. No podemos esperar más: cada 30 segundos fallece una persona por síntomas relacionados con las hepatitis víricas, incluso durante la actual crisis causada por la COVID-19.

El objetivo de esta fecha es impulsar a nivel mundial todas las iniciativas y estrategias que pueda realizar el sector salud en contra de las hepatitis víricas. Se estima que en el año 2015 había aproximadamente 250 millones de casos de hepatitis B en el mundo, principalmente en países como **África subsahariana, Asia y las islas del Pacífico**. Aunque hoy en día también ha proliferado esta afección en regiones de América del Sur, las zonas sur de Europa central y oriental, Asia y el Medio Oriente.

Con la celebración de este día, la OMS se ha planteado alcanzar varios objetivos a nivel mundial, entre los que se encuentra, el **reducir en un 90% la probabilidad de nuevas infecciones de hepatitis** en cualquiera de sus presentaciones A, B, C, D o E y evitar el 65% de las muertes que acarrea año tras año el contagio de hepatitis vírica. En la mayoría de los casos, la inflamación del hígado comienza de forma súbita y solo dura unas pocas semanas. La forma más común de contraer esta enfermedad, es insertando en nuestro cuerpo algún objeto contaminado con sangre de alguien que ya posee el virus, cosa que ocurre mucho en personas que se tatúan, se hacen piercing en el cuerpo, tienen varias parejas sexuales o comparten agujas para inyectarse drogas o cualquier otra sustancia en el cuerpo.

- Lo primero, es no realizar ningún proceso invasivo del cuerpo, como por ejemplo, tatuarse las cejas o inyectarse Botox en un lugar poco fiable que no cuente con las normas más elementales de higiene, ni tenga permisos.
- Lo segundo es ponerse vacunas en contra de los tipos de virus más común que suelen ser los de tipo A, B y C (Las dos primeras se le aplican a los niños durante los primeros meses de vida).
- Y lo tercero, es utilizar continuamente protección al mantener relaciones sexuales.

Aunque por lo general las hepatitis víricas raras veces pueden conllevar a la muerte o a las hospitalizaciones de emergencia. Es importante mantenerse en control del estado de nuestro cuerpo, realizándonos un examen de sangre general cada 6 meses o al año.



Siempre Vigilantes...

UNIDAD DE EPIDEMIOLOGÍA Y SALUD AMBIENTAL

En la Región de las Américas:

- Según los datos más recientes, cada año hay 10 000 nuevas infecciones por el virus de la hepatitis B, y 23 000 muertes.
- Según las estimaciones más recientes de la OMS, en toda la Región de las Américas se producen cada año 67 000 nuevas infecciones por el virus de la hepatitis C, y 84 000 muertes.
- Solo en 18% de las personas con hepatitis B la infección llega a diagnosticarse; de ellas, apenas 3% reciben tratamiento.
- Solo en 22% de las personas con hepatitis C crónica la infección llega a diagnosticarse; de ellas, solo 18% reciben tratamiento.

Referencia bibliográfica

- <https://www.paho.org/es/campanas/dia-mundial-contra-hepatitis-2022>
- <https://www.who.int/es/news-room/events/detail/2021/07/28/default-calendar/world-hepatitis-day-2021>
- <https://www.diainternacionalde.com/ficha/dia-mundial-hepatitis-virica>

SITUACIÓN EPIDEMIOLÓGICA DE LAS ENFERMEDADES DIARREICAS AGUDAS (EDAs) EN EL HOSPITAL HUACHO HUAURA OYÓN A LA S.E. N° 30- 2022

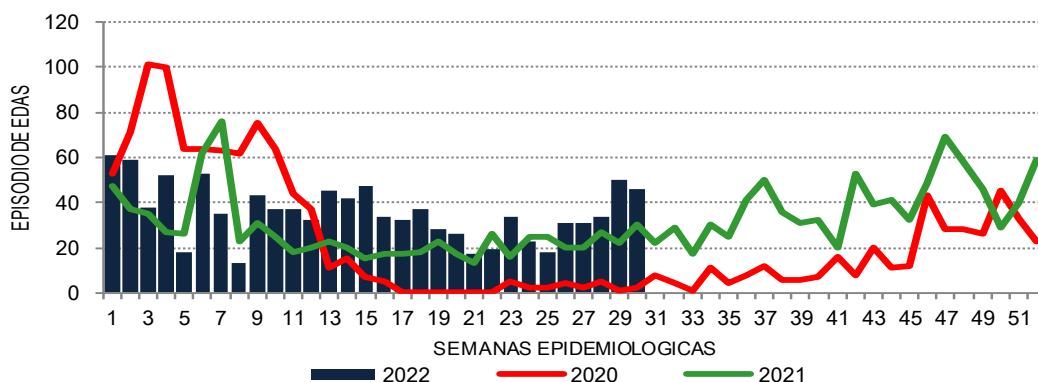
I. Antecedentes:

Las enfermedades diarreicas son la segunda mayor causa de muerte de niños menores de cinco años y ocasionan la muerte de 525 000 niños por año, en todo el mundo se producen unos 1700 millones de casos de enfermedades diarreicas infantiles cada año. Los niños malnutridos o inmunodeprimidos son los que presentan mayor riesgo de enfermedades diarreicas potencialmente mortales. Países como Canadá, Chile o EUA, que tienen una mortalidad por diarreas muy baja, en cambio, países como El Salvador, Nicaragua, Bolivia y Brasil, donde la mortalidad es más alta que en otros países. Las EDAs sigue siendo una causa importante de morbilidad en la niñez en nuestro país, por la persistencia de los factores determinantes en una parte importante de la población, si bien en los departamentos de la costa peruana se presenta con una mayor frecuencia algo mayor en los meses de verano que en el resto del año, en el resto del país la presentación es muy similar durante todo el año; por lo que la población y los servicios de salud deberán tener presente las medidas preventivas para prevenir las EDAs en los menores de 5 años. Los factores de riesgo para el desarrollo de EDAs en los niños son complejos y la contribución relativa de cada factor varía en función de la interacción entre las variables socioeconómicas, ambientales y de comportamiento.

II. SITUACIÓN ACTUAL

Hasta la S.E. N° 30 el hospital Huacho Huaura Oyón ha notificado 1072 episodios de EDAs, de los cuales 1045 pertenecen a los distritos de nuestra jurisdicción Hospital Huacho Huaura Oyón y 27 pertenecientes otros distritos; 33.83% menor a lo reportado en el 2021 (801) y 24.8% menor al 2020 (859) al mismo periodo de tiempo, la tendencia de los episodios de EDAs en el presente año muestra una tendencia diferente a los años anteriores hasta la SE. 30 – 2021 se evidencia un descenso progresivo, sin embargo, en los últimos años al mismo periodo, las EDAs presentan un patrón estacional, cuya mayor incidencia ocurre en las temporadas cálidas.

Figura 1. Episodio de EDAs por SE, Hospital Huacho Huaura Oyón 2020 - 2022*



Fuente: Base de datos Notiweb Hospital Huacho Huaura Oyón a la SE.30

La tendencia del comportamiento de los episodios de EDAs presentados, para la S.E. N° 30 - 2022 hay un decremento en un 8 % a la semana anterior.

Tabla1. Casos notificados a la SE.30 Hospital Huacho Huaura Oyón 2017 - 2022

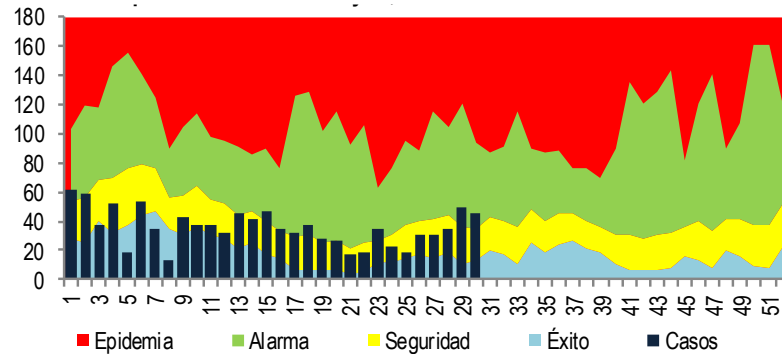
PROVINCIA / DISTRITOS	CASOS NOTIFICADOS A LA SEMANA EPIDEMIOLOGICA N° 30							TASA DE VARIACION	PROPOR CION
	2017	2018	2019	2020	2021	PROMEDIO 2017 - 2021	2022		
HOSPITAL HUACHO HUAURA OYÓN	2090	1621	3640	843	785	1796	1045	-41.8	-
PROV.HUAURA	2080	1612	3614	841	783	1786	1039	-41.8	99.4
HUACHO	874	666	1425	309	321	719	401	-44.2	38.6
AMBAR	5	4	6	3	1	4	0	-100.0	0.0
CARQUIN	63	54	103	14	23	51	43	-15.7	4.1
CHECRAS	0	0	2	1	0	1	0	-100.0	0.0
HUALMAY	320	230	568	150	116	277	168	-39.4	16.2
HUAURA	247	196	422	88	115	214	107	-50.0	10.3
L.PRADO	3	0	5	1	2	2	0	-100.0	0.0
PACCHO	1	4	2	4	0	2	4	100.0	0.4
S.LEONOR	0	0	1	0	0	0	1	100.0	0.1
S.MARIA	388	278	709	179	145	340	212	-37.6	20.4
SAYAN	41	52	94	34	13	47	26	-44.7	2.5
VEGUETA	138	128	277	58	47	130	77	-40.8	7.4
PROV. OYON	6	9	26	2	1	9	6	-33.3	0.6
OYON	1	7	17	2	0	5	3	-40.0	50.0
ANDAJES	0	0	0	0	0	0	1	100.0	16.7
CAUJUL	1	0	2	0	0	1	0	-100.0	0.0
COCHAMARCA	1	1	4	0	0	1	1	0.0	16.7
NAVAN	0	1	2	0	0	1	0	-100.0	0.0
PACHANGARA	3	0	1	0	1	1	1	0.0	16.7
IHUARI-ACOTAMA	4	0	0	0	1	1	0	-100.0	-
OTROS DISTRITOS	38	22	80	16	16	34	27	-20.6	-

Fuente: Base de datos Notiweb Hospital Huacho Huaura Oyón.

El canal endémico expresa la distribución, capturando la tendencia de la enfermedad y representa el comportamiento esperado de dicha enfermedad en un año calendario.

En la S.E. N° 30 -2022, nos ubicamos en la Zona de **ALARMA** al superar la media histórica de casos esperados para el presente periodo de evaluación epidemiológica. (Ver fig. 2)

**Figura 2: Canal Endémico de Enfermedades Diarreicas Agudas
Hospital Huacho Huaura Oyón Periodo 2012 – 2022 a LA S.E. N° 30**



Fuente: Base de datos Notiweb Hospital Huacho Huaura Oyón.

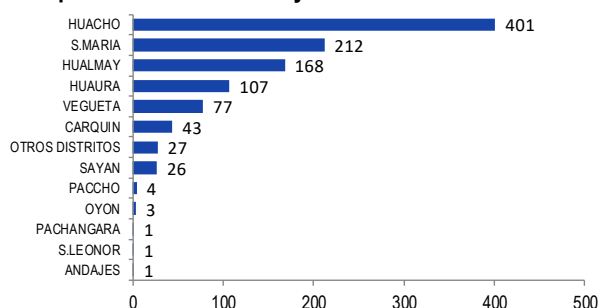
De los casos notificados por el Hospital Huacho Huaura Oyón, en la S.E. N° 30-2022; el 50% en mayores de 5 años; asimismo, el 98.13% son EDAs acuosas y el 1.87% son EDAs disintéricas. La incidencia acumulada a la SE. 30-2022 es de 210.76 x 10 000 habitantes, siendo mayor en los menores de 5 años (278.04 x 10 000 habitantes menores de 5 años). Se han hospitalizado 17 episodios de EDAs, con una tasa de hospitalización de 1.59 x 100 episodios; siendo el 76.47% en los menores de 5 años y 23.53 mayores de 5 años. No se han notificado defunciones por EDAs.

**Tabla 2: Indicadores de Eda por grupo de edad,
Hospital Huacho Huaura Oyón, Periodo 2020 - 2022 a la SE.30**

Variable	Edad	2020	2021	2022
Episodios	< 5 años	351	480	537
	> 5 años	508	321	535
	Total	859	801	1072
Incidencia Acumulada x 10 000 hab.	Acuosa	852	768	1052
	Disenterica	7	33	20
	< 5 años	180.38	248.94	278.04
Hospitalización	> 5 años	171.98	110.23	169.58
	Total	175.32	165.48	210.76
	< 5 años	7	14	13
Tasa de Hospitalización x 100 episodios de EDA	> 5 años	1	2	4
	Total	8	16	17
	< 5 años	1.99	2.92	2.42
Defunciones	> 5 años	0.20	0.62	0.75
	Total	0.93	2.00	1.59
	< 5 años	0	0	0
Tasa de Mortalidad	> 5 años	0	2	0
	Total	0	2	0
	< 5 años	0.00	0.00	0.00
Tasa de Mortalidad	> 5 años	0.00	0.69	0.00
	Total	0.00	0.41	0.00
	< 5 años	0.00	0.00	0.00

Fuente: Base de datos Notiweb Hospital Huacho Huaura Oyón.

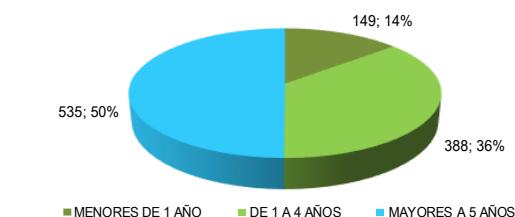
**Figura 3: Casos de EDA's por Distrito
Hospital Huacho Huaura Oyón a la S.E. N° 30 - 2022**



Fuente: Base de datos Notiweb Hospital Huacho Huaura Oyón.

Del total de episodios de EDAs, 535 (50%) fueron notificados en mayores de 5 años, representando una TIA de 108 por 10mil Habitantes, 388 (37%) en niños de 1 a 4 años, con una TIA de 1,527 por 10mil Habitantes y 149 (14%) en menores de 1 año con una TIA de 2846.0 por 10mil Habitantes.

**Figura 4: Episodios De EDA's Por Grupo De Edad
Hospital Huaura Oyón Periodo a la S.E. N° 30 - 2022**



Fuente: Base de datos Notiweb Hospital Huacho Huaura Oyón.

**Tabla 3: Distritos que Presentan Incremento de EDAs
En la S.E. N° 30 - 2022 Hospital Huacho Huaura Oyón**

	Districtos	EDAs	T.Incre
Costa	Sayan	26	100.0
	Vegueta	77	97.4
	Huaura	107	97.2
	Sta. Maria	212	96.2
	Hualmay	168	95.2
	Huacho	401	94.3
	Carquin	43	88.4
Sierra	Andajes	1	100.0
	Paccho	4	100.0
	Oyón	3	100.0
	Sta. Leonor	1	100.0
	Pachangara	1	100.0
	Cochamarca	1	100.0
TOTAL		1045	95.3

Fuente: Base de datos Notiweb Hospital Huacho Huaura Oyón.

Según los casos notificados por Hospital Huacho Huaura Oyón; los distritos por escenarios, que aportan la mayor cantidad de número de episodios de EDA's; según la T.I. son el escenario costa: Sayán (100.0), Vegueta (97.4), Huaura (97.2). Sta. María (96.2), Hualmay (95.2), Huacho (94.3), Carquín (88.4), Y en el escenario sierra: Andajes, Paccho, Oyón, Sta. Leonor, Pachangara y Cochamarca con una T.I. 100.0.

Por otro lado, los distritos por escenario que aportaron con la mayor cantidad de episodios de EDAs, son en el escenario costa: Huacho (401), Sta. María (212), Hualmay (168); Huaura (107), Vegueta (77), Carquín (43), Sayán (26), mientras que en el escenario sierra, es: Andajes (1), Sta. Leonor (1), Pachangara (1), Cochamarca (1), Oyón (3), Paccho (4).

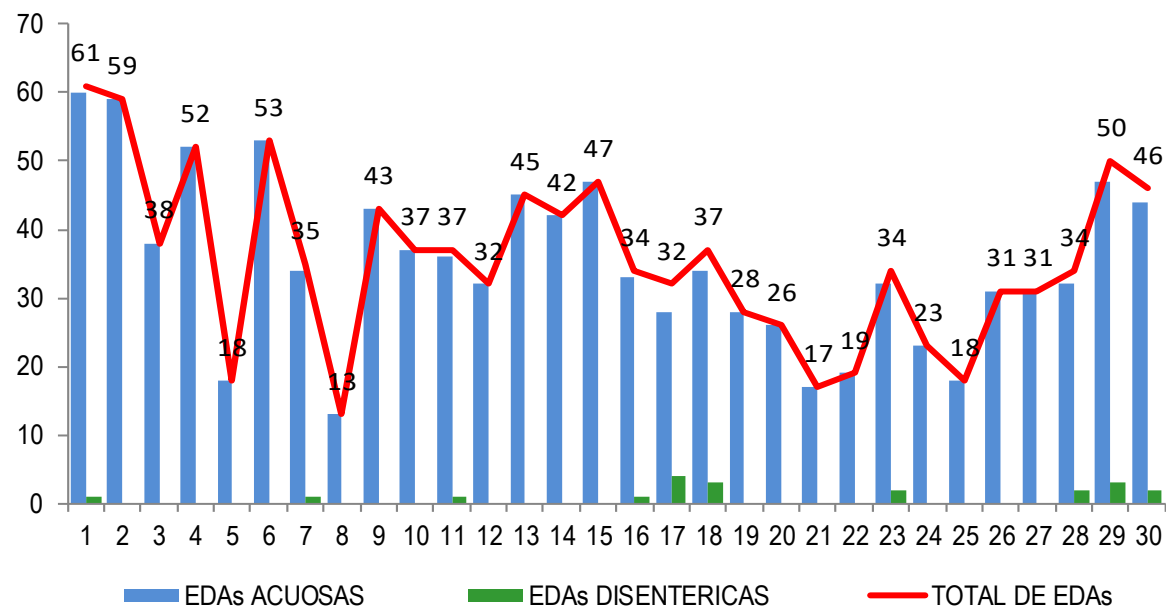


2.1 Situación de las enfermedades diarreicas agudas, atendidas en el Servicio de Emergencia Hospital Huacho Huaura Oyón.

Hasta la S.E. N° 30 - 2022 se han atendido 1072 casos de Enfermedades Diarreicas Agudas (EDAs), de las cuales 1052 episodios (98.13%), fueron diagnosticadas como EDAs acuosas y 20 (1.87%) como EDAs Disentéricas. Y que en el grupo que presentaron mayor cantidad de episodios de EDAS, fueron los de > 5 A con 529 casos (50.89%). (Ver Tabla 4).

Tabla 4: Enfermedades Diarreicas Agudas Atendidas en el Hospital Huacho Huaura Oyón A LA S.E. N° 30 - 2022

Figura 5: Casos de Episodios EDAs, según Tipo por Semanas
Hospital Huacho Huaura Oyón A LA S.E. N° 30 - 2022



Fuente: Base de datos Notiweb Hospital Huacho Huaura Oyón.



UNIDAD DE EPIDEMIOLOGÍA Y SALUD AMBIENTAL

Siempre Vigilandote...

Según el grado de deshidratación de las EDAs, atendidas en el servicio de emergencia del Hospital Huacho Huaura Oyón, el 92.35% (990 episodios), fueron sin deshidratación y 7.65% (82 episodios) fueron con deshidratación.

**Tabla 5: EDAs Atendidas en el servicio de Emergencia
Según grado de deshidratación y tipo de tratamiento A LA S.E. N° 30 - 2022**

SEMANAS EPIDEMIOLOGICAS	DESHIDRATACION		PLANES DE TRATAMIENTO		
	SI	NO	A	B	C
1	0	61	61	0	0
2	0	59	59	0	0
3	0	38	38	0	0
4	10	42	42	10	0
5	6	12	12	6	0
6	7	46	46	7	0
7	7	28	28	7	0
8	0	13	13	0	0
9	4	39	39	4	0
10	0	37	37	0	0
11	6	31	31	5	1
12	2	30	30	2	0
13	1	44	44	1	0
14	3	39	39	3	0
15	6	41	41	6	0
16	1	33	33	1	0
17	2	30	30	2	0
18	4	33	33	4	0
19	5	23	24	4	0
20	2	24	24	2	0
21	2	15	15	2	0
22	0	19	19	0	0
23	1	33	33	1	0
24	3	20	20	3	0
25	0	18	18	0	0
26	1	30	30	1	0
27	4	27	27	4	0
28	2	32	32	2	0
29	1	49	49	1	0
30	2	44	44	2	0
TOTAL	82	990	991	80	1
PORC	7.65	92.35	92.44	7.46	0.09

Fuente: Registro de Vigilancia de Enfermedades Diarreicas

**SITUACIÓN EPIDEMIOLÓGICA DE LAS INFECCIONES RESPIRATORIAS AGUDAS (IRAs) EN EL
HOSPITAL HUACHO HUAURA OYÓN A LA S.E. N° 30 - 2022**

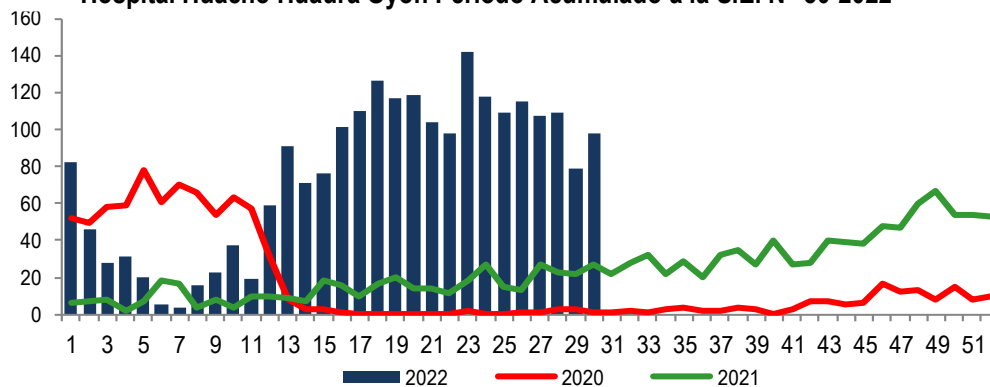
I. Antecedentes

Las infecciones respiratorias agudas (IRA) constituyen un importante problema de salud pues representan una de las primeras causas de atención médica en todo el mundo, tanto en la consulta ambulatoria como en la internación, y se encuentran entre las primeras causas de mortalidad. Estas enfermedades afectan a toda la población, pero fundamentalmente a los menores de 5 años y a las personas de 65 años y más. Una proporción importante de las consultas, hospitalizaciones y muertes por enfermedades del sistema respiratorio es de origen infeccioso y entre ellas, la neumonía, la enfermedad tipo influenza y la bronquiolitis son las enfermedades respiratorias de mayor frecuencia y gravedad. Se define infección respiratoria grave ante la presencia de fiebre de 38,5 ° C o más, tos y dificultad respiratoria, y que para su manejo requiere tratamiento intrahospitalario. En caso de no ser manejado de forma adecuada y oportuna con frecuencia puede conducir a la muerte. En el Perú en el 2015, las infecciones agudas de las vías respiratorias superiores fueron la primera causa de morbilidad en atenciones de consulta externa realizadas en los establecimientos de salud del MINSA, las cuales representan alrededor del 16,7% del total de atenciones; para ese mismo año, la influenza (gripe) y neumonía fueron la sexta causa de morbilidad de hospitalización. El sistema nacional de vigilancia epidemiológica permite monitorear la tendencia de las IRA, a través del análisis de notificación semanal acerca de: Episodios de IRA y Neumonía agrupados por edad (menores de un año, de uno a cuatro años y mayores de 5 años) que se atienden en los establecimientos de salud; información de casos hospitalizados y defunciones por IRA.

II. Situación actual.

El acumulado de IRAs no neumonías hasta la S.E. 30 - 2022, es de 2260 de los cuales 2219 episodios fueron provenientes de distritos de nuestra jurisdicción Hospital Huacho Huaura Oyón y 41 de otros distritos; con una incidencia acumulada (IA) de 735.99 x 1,000 menores de 5 años, representando un incremento de 458.94% en relación con los episodios notificados en el 2021 y un decremento 409.05% en el año 2020.

**Figura 1. Episodios de IRAs por semanas Epidemiológicas
Hospital Huacho Huaura Oyón Periodo Acumulado a la S.E. N° 30-2022**



Fuente: Base de Datos Notiweb Hospital Huacho Huaura Oyón

La tendencia del comportamiento de los episodios de IRAs presentados, para la S.E. N° 30 - 2022 evidencia un decremento de 24% con relación a la semana anterior.

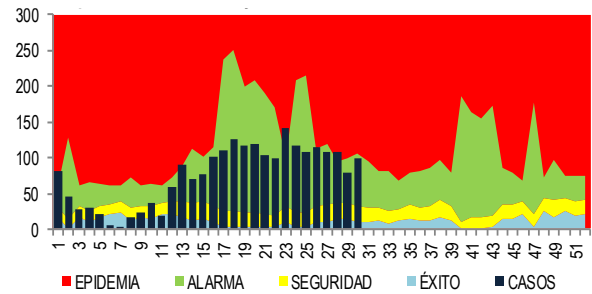
**Tabla 1. Tendencias y tasas de variación de IRA's por Distritos
Hospital Huacho Huaura Oyón Periodo del 2017 - 2022 a la S.E.30**

PROVINCIA / DISTRITOS	CASOS NOTIFICADOS A LA SEMANA EPIDEMIOLOGICA N° 30						2022	TASA DE VARIACION	PROPORCION
	2017	2018	2019	2020	2021	PROMEDIO 2017 - 2021			
HOSPITAL HUACHO HUAURA OYÓN	2432	2907	2872	718	397	1865	2219	19.0	-
PROV.HUAURA	2423	2894	2855	715	395	1856	2208	19.0	99.5
HUACHO	1033	1099	1190	273	186	756	923	22.1	41.8
AMBAR	2	5	1	0	1	2	1	-50.0	0.0
CARQUIN	77	101	124	26	13	68	73	7.4	3.3
CHECRAS	0	1	0	0	0	0	0	0.0	0.0
HUALMAY	380	481	435	115	49	292	310	6.2	14.0
HUAURA	276	329	325	87	42	212	278	31.1	12.6
L.PRADO	1	0	6	2	0	2	5	150.0	0.2
PACCHO	0	1	0	0	0	0	1	100.0	0.0
S.LEONOR	0	0	0	0	0	0	3	100.0	0.1
S.MARIA	440	562	531	141	84	352	420	19.3	19.0
SAYAN	73	80	61	20	3	47	50	6.4	2.3
VEGUETA	141	235	182	51	17	125	144	15.2	6.5
PROV. OYON	7	13	15	1	2	8	11	37.5	0.5
OYON	3	9	5	1	2	4	3	-25.0	27.3
ANDAJES	0	0	3	0	0	1	0	-100.0	0.0
CAUJUL	0	1	1	0	0	0	0	0.0	0.0
COCHAMARCA	1	1	2	0	0	1	3	200.0	27.3
NAVAN	0	0	1	0	0	0	0	0.0	0.0
PACHANGARA	1	2	3	0	0	1	5	400.0	45.5
IHUARI-ACOTAMA	2	0	0	0	0	0	0	0.0	-
OTROS DISTRITOS	22	0	0	0	0	4	41	925.0	-

Fuente: Base de Datos Notiweb Hospital Huacho Huaura Oyón

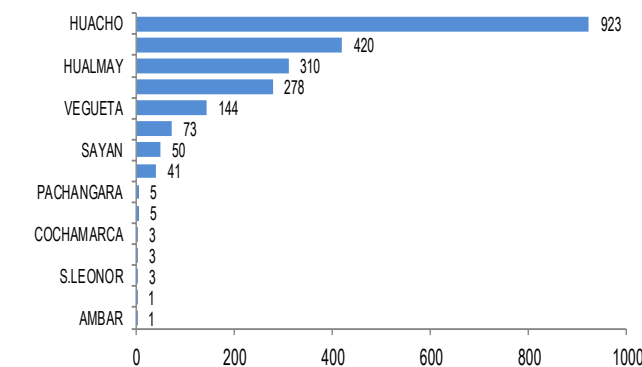
El canal endémico expresa la distribución, capturando la tendencia estacional de la enfermedad y representa el comportamiento esperado de dicha enfermedad en un año calendario. En el 2022 a la S.E. N° 30 nos ubicamos en la zona de **Alarma** al superar la media histórica de casos esperados para el presente periodo de evaluación epidemiológica.

Figura 2. Canal Endémico de Enfermedades Respiratorias Agudas Hospital Huacho Huaura Oyón Periodo 2012 – 2022 A LA S.E. N° 30



Fuente: Base de Datos Notiweb Hospital Huacho Huaura Oyón

Figura 3: Casos de IRA's por Distrito Hospital Huacho Huaura Oyón a la S.E. N° 30 - 2022



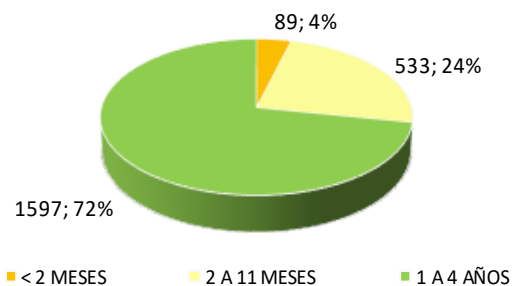
Fuente: Base de Datos Notiweb Hospital Huacho Huaura Oyón

De los casos notificados por el hospital Huacho Huaura Oyón, de IRA's tenemos Huacho (923), Sta. María (420), Hualmay (310), Huaura (278), Végueta (144), Carquín (73), Sayán (50); por el contrario, los Distritos Leoncio Prado (5), Pachangara (5), Oyón (3), S. Leonor (3), Cochamarca (3), Paccho (1), Ambar (1) presentan casos más bajos, en la S.E. 30.

2.1 Situación Actual de IRA en menores de 5 años.

Del total de episodios de IRAs en menores de 5 años notificados, se tiene que el 72% (1597) se dieron en niños de 1 a 4 años, con una TIA de 101.92 por 1000 niños de 1 a 4 años, el 24% (533) en niños de 2 a 11 meses con una TIA de 156.08 y 4% (89) en menores de 2 meses, con una TIA de 386.96.

Figura 4: Episodios De IRA's por Grupo de edad Hospital Huaura Oyón Periodo a la S.E. N° 30 - 2022



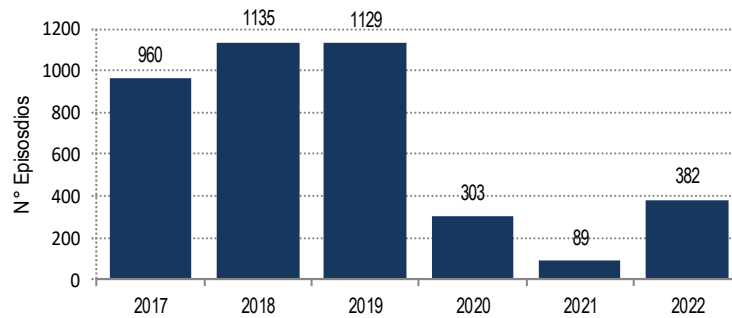
Fuente: Base de Datos Notiweb Hospital Huacho Huaura Oyón

2.2. SOB/ASMA en menores de 5 años.

Hasta la S.E. N° 30-2022 se han notificado 382 casos de SOB/ASMA, de los cuales 378 casos del Hospital Huacho Huaura Oyón, que representa una TIA de 151.08 en menores de 5 años, 223 corresponden a niños menores de 2 años y 155 al grupo de 2 a 4 años.

En la presente SE.30 se registraron 4 casos en el grupo de 2 a 4 años y 5 casos corresponden al grupo de menor de 2 años.

**Figura 5 Episodio de SOB/ASMA en Menores de 5 años
Hospital Huaura Oyón, 2017 – 2022 (hasta la S.E. N° 30)**



Fuente: Base de Datos Notiweb Hospital Huacho Huaura Oyón

2.3 Neumonía.

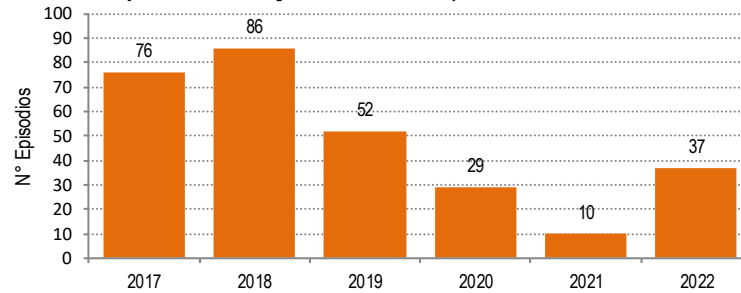
En el Perú la temporada de bajas temperaturas, se presenta cada año en el periodo de invierno, entre los meses de mayo a agosto y parte de setiembre; pudiendo originar temperaturas por debajo de los 0°C en la región andina, las cuales pueden estar acompañadas muchas veces de nevadas y granizadas.

En la S.E N° 30; se han notificado 4 casos de neumonía; un acumulado a la fecha es de 103 casos, de los cuales 99 casos fueron provenientes de distritos de nuestra jurisdicción Hospital Huacho Huaura Oyón con una (T.I.A: 3.68 por 10000 habitantes). No se reportaron casos de neumonías graves, el acumulado a la fecha es 0 casos, con 0 defunciones en menores de 5 años.

Neumonía en menores de 5 Años.

Hasta la S.E. N° 30 se han notificado 37 episodios de neumonía en menores de 5 años, representando una tasa de incidencia acumulada (TIA) de 12.27 por 1000 menores de 5 años, Comparativamente con el año 2020 y 2021, se observa que los episodios de neumonía en los menores de 5 años han aumentado 270.00% y 27.59% respectivamente.

**Figura 6 Episodio de Neumonía en Menores de 5 años
Hospital Huaura Oyón 2017 – 2022 (Hasta la S.E. N° 30**



Fuente: Base de Datos Notiweb Hospital Huacho Huaura Oyón

Los casos graves de neumonías son hospitalizados, hasta la S.E. N° 30-2022 se reporta 8 casos hospitalizado por neumonía en menores de 5 años, 0 fallecidos, comparativamente en el año 2021 la misma periodo fueron hospitalizados 3 casos en menores de 5 años (tasa de hospitalización 0.10%), con una tasa de letalidad del 0.00%.

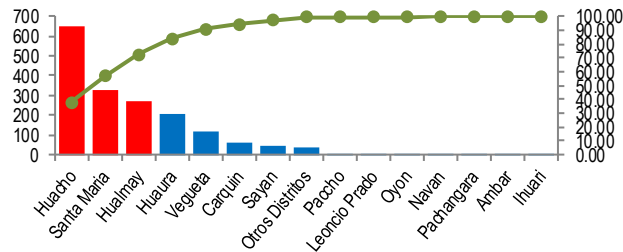
Neumonía en Mayores de 60 Años.

El acumulado hasta la S.E. N° 30 es de 37 casos de neumonía con una TIA de 42.37 por 10000 habitantes >60 años, 15 Hospitalizado, 5 defunción extrahospitalaria, y 13 defunción intrahospitalaria, con una tasa de letalidad de 0.21%.

VIGILANCIA EPIDEMIOLÓGICA DE FEBRILES EN EL HOSPITAL HUACHO HUAURA OYÓN A LA S.E. N° 30 - 2022

Hasta la semana 30 se reportan 1728 pacientes febriles atendidos en los establecimientos de la Red Huaura Oyón, de ellos en Huacho 37.79% (653), Santa María 18.92% (327), Hualmay 15.51% (268), Huaura 11.92% (206), Vegueta 6.66% (115), Carquín 3.65% (63), Sayán 2.72% (47), Otros Distritos 2.08% (36), Paccho 0.17% (3), Leoncio Prado 0.12% (2), Oyón 0.12% (2), Navan 0.12% (2), Pachangara 0.12% (2), Ambar 0.06% (1) Y Ihuari 0.06% (1).

Figura 1. Incidencia Acumulada de Febriles Procedencia: Hospital Huacho Huaura Ovón a la S.E. 30 - 2022



Fuente: Base de Datos Notiweb Hospital Huacho Huaura Ovón

La distribución de febriles por grupo etáreo se concentra en el grupo men.1a con 0% (0 casos), seguidamente del grupo de 1 a 4a con 0% (0 casos), el grupo de 5 a 9a con 0% (0 casos) el grupo de 10 a 19a con 0% (0 casos) el grupo de 20 a 59a con 0% (0 casos) y el grupo de 60 a más con 0% (0 casos).

**Tabla 1 Total De Febriles Por Grupo Etario
Hospital Huacho Huaura Oyón a la S.E. N° 30 – 2022**

Grupo Etáreo	Totales	Prop.
Men.1A	235	13.6
De 1 a 4A	612	35.4
De 5 a 9A	353	20.4
De 10 a 19A	174	10.1
De 20 a 59A	312	18.1
De 60 a Más	42	2.4
Total	1728	100

Fuente: Base de Datos Notiweb Hospital Huacho Huaura Oyón



Siempre Vigilantes...

UNIDAD DE EPIDEMIOLOGÍA Y SALUD AMBIENTAL

SITUACIÓN EPIDEMIOLÓGICA DE LAS ENFERMEDADES METAXENICAS EN EL HOSPITAL HUAURA OYÓN A LA S.E. N° 30 - 2022

I. Antecedentes:

En los últimos 10 años, se ha reportado entre 200,000 a 150,000 casos de las enfermedades Metaxénicas, siendo la malaria, dengue y bartonelosis, las que exponen a mayor proporción y población y afectación de la población; en los últimos 05 años, la bartonelosis se ha constituido en los principales problemas a abordar desde los servicios y la población por la elevada mortalidad y letalidad que ha venido mostrando alta mortalidad y letalidad. Las enfermedades Metaxénicas, en el Perú, en las últimas décadas constituyen los principales de problemas de salud, que afectan a las poblaciones más pobres de menos acceso y están catalogadas entre las reemergentes, afectando grandes proporciones de población, con gran impacto sobre la salud Pública nacional.

II. Situación actual:

En la S.E N° 30-2022 no se reportaron casos. Hasta la SE: 30 se ha notificado 1 casos de dengue que fue descartado, importado del distrito de Lonya Grande.

Durante el año 2021, se notificaron 3 casos confirmados, todos importados (1 de Ucayali, distrito de Yarinacocha; 1 de Lima, 2 de Piura, distrito de Chulucanas. Un caso descartado procedente del distrito de Hualmay).

**Tabla 1. Caso de Dengue Sin Signos de Alarma Según Año y Tipo de Diagnostico
Hospital Huacho Huaura Oyón Periodo 2017 – 2022 a la S.E. N° 30**

Tipo De Diagnóstico	Años					
	2017	2018	2019	2020	2021	2022
Confirmado	3	0	1	0	2	0
Descartado	8	1	2	0	1	1
Total	11	1	3	0	3	1

Fuente: Base de Datos Notiweb Hospital Huacho Huaura Oyón a la SE. 30*



Tabla 2. Casos de Dengue Sin Signos De Alarma por Distritos
Hospital Huacho Huaura Oyón Periodo 2017 - 2021, a la S.E. 30 - 2022

Provincia/Distrito	Años						TOTAL
	2017	2018	2019	2020	2021	2022	
Prov. Huaura	3	1	0	0	1	0	5
Huacho	1	0	0	0	0	0	1
Ámbar	0	0	0	0	0	0	0
Carquín	0	0	0	0	0	0	0
Checras	0	0	0	0	0	0	0
Hualmay	2	1	0	0	1	0	4
Huaura	0	0	0	0	0	0	0
Leoncio Prado	0	0	0	0	0	0	0
Paccho	0	0	0	0	0	0	0
Santa Leonor	0	0	0	0	0	0	0
Santa María	0	0	0	0	0	0	0
Sayán	0	0	0	0	0	0	0
Vegueta	0	0	0	0	0	0	0
Prov. Oyón	0	0	0	0	0	0	0
Oyón	0	0	0	0	0	0	0
Andajes	0	0	0	0	0	0	0
Caujul	0	0	0	0	0	0	0
Cochamarca	0	0	0	0	0	0	0
Naván	0	0	0	0	0	0	0
Pachangará	0	0	0	0	0	0	0
Ihuari	0	0	0	0	0	0	0
Otros Distritos	8	0	3	0	2	1	14
Total General	11	1	3	0	3	1	19

Fuente: Base de Datos Notiweb Hospital Huacho Huaura Oyón a la SE. 30*



**SITUACIÓN EPIDEMIOLÓGICA DE LAS ENFERMEDADES ZONOTICAS EN EL HOSPITAL HUACHO
HUAURA OYÓN A LA S.E. N° 30 - 2022**

I. Introducción.

Las zoonosis son enfermedades de los animales vertebrados que se transmiten naturalmente al hombre. Se estima que aproximadamente el 61% de los patógenos humanos conocidos en el mundo, son zoonóticos y que alrededor del 75% de las enfermedades emergentes se originan dentro de la interface hombre-animal.

La implementación de la vigilancia de los daños de transmisión zoonótica en el Perú fue de manera progresiva a través de los años, es así que la rabia y la peste se vigila sistemáticamente desde la década del 90; la leptospirosis, carbunco, ofidismo, loxoscelismo desde el año 2000. El año 2015, se aprueba la "D.S. N° 065-MINSA/DGE-V.01", "Directiva Sanitaria para la Vigilancia Epidemiológica de Enfermedades Zoonóticas, Accidentes por Animales Ponzonosos y Epizootias".

1.1 Leptospirosis: La leptospirosis es una enfermedad zoonótica de potencial epidémico, principalmente después de lluvias Fuertes, causada por una bacteria llamada *leptospira*. Los seres humanos generalmente adquieren la leptospirosis por contacto directo con la orina de animales infectados o con un ambiente contaminado por orina. La transmisión de humano a humano ocurre muy raramente.

En la SE. N° 30 - 2022 no se han reportado casos, el acumulado es de 0 casos; de los cuales se han confirmado 0 casos.

1.2 Hidatidosis: La hidatidosis o equinococosis quística (EQ) es una zoonosis causada por el parásito *Echinococcus granulosus*, el cual es reconocido como un importante problema de salud en América del Sur, donde la cría de ovinos especialmente, u otros animales (caprinos, bovinos, porcinos), asociada a la presencia del hospedero definitivo (carnívoro, especialmente el perro) y la costumbre de alimentarlos con vísceras infectadas genera condiciones ideales para sostener el ciclo de la enfermedad.

En la SE. N° 30 - 2022 no se ha reportado casos, el acumulado es de 3 casos de hidatidosis; según lugar de procedencia pertenece al Distrito de Oyón y el distrito de Huaura.

**Tabla 1. Casos de Enfermedades Zoonóticas Red Huaura Oyón
Hospital Huacho Huaura Oyón Periodo 2017-2022 a la S.E. 30**

NF. Zoonoticas	2017	2018	2019	2020	2021	2022
Leptospirosis	11	7	7	2	1	0
Hidatidosis	3	4	6	2	1	3

Fuente: Base de Datos Notiweb Hospital Huacho Huaura Oyón a la SE. 30*

Tabla 2. Casos de Leptospirosis por Años y Distritos
Hospital Huacho Huaura Oyón Periodo 2017 - 2021, a la S.E. 30 - 2022

Provincia/Distrito	Años						TOTAL
	2017	2018	2019	2020	2021	2022	
Prov. Huaura	10	4	6	1	0	0	21
Huacho	3	0	1	1	0	0	5
Ámbar	0	0	0	0	0	0	0
Carquín	0	1	1	0	0	0	2
Checras	0	0	0	0	0	0	0
Hualmay	2	2	2	0	0	0	6
Huaura	2	0	0	0	0	0	2
Leoncio Prado	0	0	0	0	0	0	0
Paccho	0	0	0	0	0	0	0
Santa Leonor	0	0	0	0	0	0	0
Santa María	2	1	0	0	0	0	3
Sayán	1	0	0	0	0	0	1
Vegueta	0	0	2	0	0	0	2
Prov. Oyón	1	1	1	0	0	0	3
Oyón	0	0	0	0	0	0	0
Andajes	0	0	0	0	0	0	0
Caujul	0	0	0	0	0	0	0
Cochamarca	0	0	0	0	0	0	0
Naván	1	0	0	0	0	0	1
Pachangara	0	1	1	0	0	0	2
Ihuari	0	0	0	0	0	0	0
Otros Distritos	0	2	0	1	1	0	4
Total General	11	7	7	2	1	0	28

Fuente: Base de Datos Notiweb Hospital Huacho Huaura Oyón a la SE. 30*

Tabla 3. Casos de Hidatidosis por Años y Distritos
Hospital Huacho Huaura Oyón Periodo 2017 - 2021, a la S.E. 30 - 2022

Provincia/Distrito	Años						TOTAL
	2017	2018	2019	2020	2021	2022	
Prov. Huaura	0	3	4	1	0	1	9
Huacho	0	1	1	0	0	0	2
Ámbar	0	0	0	0	0	0	0
Carquín	0	0	0	0	0	0	0
Checras	0	0	0	0	0	0	0
Hualmay	0	0	1	0	0	0	1
Huaura	0	2	1	1	0	1	5
Leoncio Prado	0	0	0	0	0	0	0
Paccho	0	0	0	0	0	0	0
Santa Leonor	0	0	0	0	0	0	0
Santa María	0	0	1	0	0	0	1
Sayán	0	0	0	0	0	0	0
Vegueta	0	0	0	0	0	0	0
Prov. Oyón	2	1	1	1	1	2	8
Oyón	0	1	0	1	0	2	4
Andajes	0	0	0	0	0	0	0
Caujul	0	0	0	0	0	0	0
Cochamarca	0	0	0	0	0	0	0
Naván	0	0	1	0	0	0	1
Pachangara	2	0	0	0	1	0	3
Ihuari	0	0	0	0	0	0	0
Otros Distritos	1	0	1	0	0	0	2
Total General	3	4	6	2	1	3	19

Fuente: Base de Datos Notiweb Hospital Huacho Huaura Oyón a la SE. 30*

VIGILANCIA DE MORDEDURA CANINA EN EL HOSPITAL HUACHO HUAURA OYON A LA SE. 30-2022

I. Antecedentes:

Un total de 55221 casos de mordedura por perros en personas registró el Ministerio de Salud (Minsa) como promedio anual en el país. Las regiones donde se registraron más casos de personas mordidas son: Lima con un promedio anual de 11107, seguido de Arequipa (6769), Junín (4496), Cajamarca (4381), Callao (3565) y Puno (3490), según cifras de la Dirección de Prevención y Control de Enfermedades Metaxénicas y Zoonosis del Minsa.

La rabia es una zoonosis transmitida desde los animales al hombre por la inoculación del virus de la rabia contenido en la saliva de los animales infectados, principalmente por medio de mordeduras. Se trata de una encefalitis aguda y progresiva que lleva a la muerte al 100% de los casos, pero es prevenible si es tratada oportunamente.

A la S.E N° 30, el número de casos por Mordedura Canina ha incrementado en relación con los últimos 8 años en un 23.39 % de casos reportados. El acumulado a la fecha 201 casos, (TIA. 39.52 por 10000 habitantes); presentándose en el distrito de Huacho 90 casos, seguido de Santa María (41), Hualmay (29), Huaura (21), Végueta (9), Carquín (10), Sayán (7), y otros distritos (5), Navan (1), Checra (1).



Tabla 1. Incidencia de Mordedura Canina
Mes de Julio: de la SE. 1 hasta la SE. 30 - 2022

DISTRITO	NÚMERO	TIA	RIESGO
Carquín	10	14.69	ALTO
Huacho	90	12.92	ALTO
Navan	1	10.46	ALTO
Santa María	41	10.2	ALTO
Checra	1	10.03	ALTO
Hualmay	29	9.83	ALTO
Huaura	21	5.46	MEDIANO
Végueta	9	3.22	BAJO
Sayán	7	2.74	BAJO
Otros Distritos	5	-	-
HOSPITAL HUACHO HUAURA OYÓN	209	41.09	ALTO

Fuente: Base de Datos Notiweb Hospital Huacho Huaura Oyón

T.I.A. 10000 Hab.



Siempre Vigilando...

UNIDAD DE EPIDEMIOLOGÍA Y SALUD AMBIENTAL

**Tabla 2. Tendencia y Tasas de Variación e Incidencia de Mordedura Canina por Distritos
Hospital Huacho Huaura Oyón Periodo del 2017 - 2022 a la S.E. 30**

Provincia / Distritos	Casos Notificados a la Semana Epidemiológica N° 30							Tasa de Variación	T.I.A.	Proporción
	2017	2018	2019	2020	2021	PROMEDIO 2017 - 2021	2022			
Hospital Huacho Huaura Oyón	173	170	238	126	132	168	209	24.6	41.09	-
Prov.Huaura	173	170	238	125	132	168	208	23.8	8.42	99.5
Huacho	84	78	108	51	60	76	90	18.4	12.92	43.3
Ámbar	1	0	0	0	0	0	0	0.0	0.00	0.0
Carquin	2	4	3	4	6	4	10	150.0	14.69	4.8
Checras	0	0	1	0	0	0	1	100.0	10.03	0.5
Hualmay	38	33	39	23	18	30	29	-3.3	9.83	13.9
Huaura	9	16	12	6	12	11	21	90.9	5.46	10.1
L.Prado	1	0	2	0	0	1	0	-100.0	0.00	0.0
Paccho	0	0	0	1	0	0	0	0.0	0.00	0.0
S.Leonor	0	0	0	0	0	0	0	0.0	0.00	0.0
S.Maria	27	27	53	33	30	34	41	20.6	10.20	19.7
Sayán	2	4	3	0	3	2	7	250.0	2.74	3.4
Vegueta	9	8	17	7	3	9	9	0.0	3.22	4.3
Prov. Oyón	0	0	0	1	0	0	1	100.0	0.55	0.5
Oyón	0	0	0	1	0	0	0	0.0	0.00	0.0
Andajes	0	0	0	0	0	0	0	0.0	0.00	0.0
Caujul	0	0	0	0	0	0	0	0.0	0.00	0.0
Cochamarca	0	0	0	0	0	0	0	0.0	0.00	0.0
Navan	0	0	0	0	0	0	1	100.0	10.46	100.0
Pachangara	0	0	0	0	0	0	0	0.0	0.00	0.0
Ihuari-Acotama	0	0	0	0	0	0	0	0.0	0.00	-
Otros Distritos	2	5	4	2	2	3	5	66.7	-	-

T.I.A. 10000 Hab.

Fuente: Base de Datos Notiweb Hospital Huacho Huaura Oyón



Siempre Vigilantes...

UNIDAD DE EPIDEMIOLOGÍA Y SALUD AMBIENTAL

REGISTRO SEMANAL DE DAÑOS Y ENFERMEDADES SUJETAS A VIGILANCIA EPIDEMIOLÓGICA POR SERVICIOS DE ATENCIÓN DEL HOSPITAL HUACHO HUAURA OYÓN -2022

**Tabla 1 Diagnostico según Servicio de Atención
Hospital Huaura Oyón S.E. N° 30 - 2022**

Diagnósticos	Nro.	Prop.
Consultorio Externo	7	20.59
Hipertension Esencial	7	100.00
Emergencia	23	67.65
Intoxicacion Alimentaria	10	43.48
Mordedura o Ataque de perro	9	39.13
Conjuntivitis Viral	2	8.70
Varicela sin Complicaciones	2	8.70
HOSPITALIZACION	4	11.76
Neumonia	4	100.00
Total	34	100.00

Fuente: Registro de Atenciones del Hospital Huacho Huaura Oyón y SBS

A la S.E. N° 30 se han notificado 34 casos atendidos en los servicios hospitalarios; los cuales han sido reportados a los establecimientos salud locales según jurisdicción y a las estrategias sanitarias del hospital; estos casos reportados representan los daños trazadores sujetos a vigilancia y notificación epidemiológica obligatoria, es necesario efectivizar y garantizar acciones de seguimiento de control de

actores de riesgo intrafamiliares y de esta forma contribuir con la disminución de los mismos.

7 casos fueron atendidos en consultorios externos, 23 casos fueron atendidos en el servicio de Emergencia; dados de alta con evolución favorable y 4 casos requirieron hospitalización.

Los casos notificados fueron procedentes de los distritos de Hualmay (6), Sta. María (6), Huaura (2), Carquín (3), Huacho (21), Paccho (1), Vegueta (3), Pachangara (1), Otros Distritos (3).

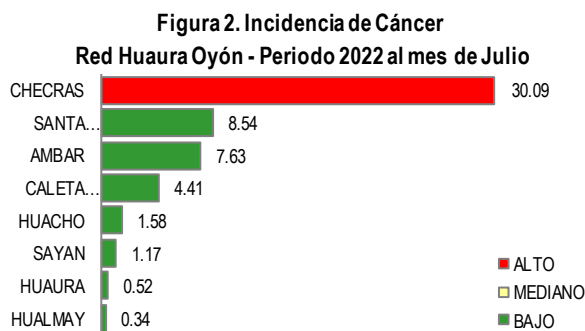
**Tabla 2 Atendidos según Servicios y Procedencia
Hospital Huaura Oyón S.E. N° 30 - 2022**

Distritos	Total	Prop.
Hualmay	5	14.71
S.María	8	23.53
Huaura	4	11.76
Huacho	14	41.18
Paccho	1	2.94
Vegueta	1	2.94
Otros Distritos	1	2.94
Total	34	100.00

Fuente: Registro de Atenciones del Hospital Huacho Huaura Oyón y SBS

SITUACIÓN EPIDEMIOLÓGICA DE CÁNCER, EN EL HOSPITAL HUACHO HUAURA OYÓN A LA SE 30 - 2022

El Hospital Huacho Huaura Oyón y SBS acumulado a la fecha es de 26 casos, (TIA 5.11 por 10000 habitantes). La TIA acumulada por Distrito: Otros Distritos (TIA - casos por 10000 habitantes), Huacho (TIA 1.58 casos por 10000 habitantes), Caleta De Carquín (TIA 4.41 casos por 10000 habitantes), Sayan (TIA 1.17 casos por 10000 habitantes), Checra (TIA 30.09 casos por 10000 habitantes), Huaura (TIA 0.52 casos por 10000 habitantes), Ambar (TIA 7.63 casos por 10000 habitantes), Hualmay (TIA 0.34 casos por 10000 habitantes) y Santa Leonor (TIA 8.54 casos por 10000 habitantes)



TIA por 10000HAB.

Fuente: Base de Datos del Aplicativo de Cáncer - Hospital Huacho Huaura Oyón

Tabla 1. Incidencia de Cáncer
Desde el mes de Enero al mes de Julio - 2022

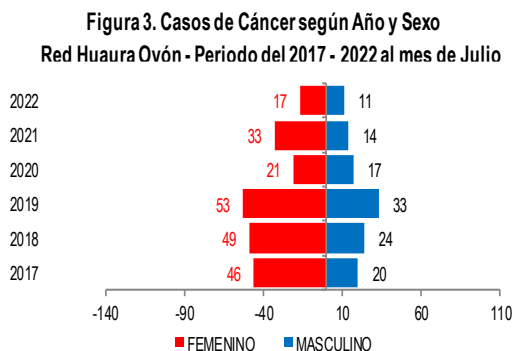
Distrito	Número	TIA	Riesgo
Checra	3	30.09	Alto
Santa Leonor	1	8.54	Bajo
Ambar	2	7.63	Bajo
Caleta De Carquín	3	4.41	Bajo
Huacho	11	1.58	Bajo
Sayan	3	1.17	Bajo
Huaura	2	0.52	Bajo
Hualmay	1	0.34	Bajo
Otros Distritos	18	-	-
HOSPITAL HUACHO HUAURA OYÓN	26	5.11	BAJO

Fuente: Base de Datos del Aplicativo de Cáncer - Hospital Huacho Huaura Oyón

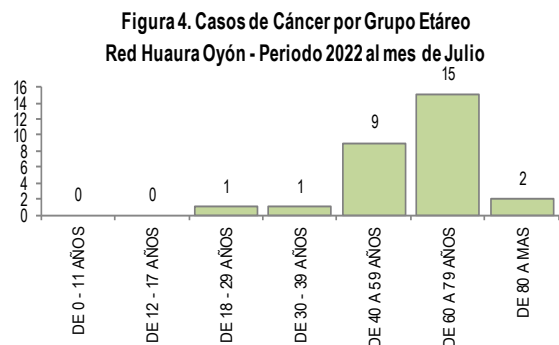
T.I.A. por 10000 Hab.

La distribución por grupo etáreo 0% de los casos corresponden al grupo etáreo de 0 - 11 años, 0% de los casos corresponden al grupo de 12 - 17 años, 3.57% al grupo de 18 - 29 años, 3.57% al grupo de 30 - 39 años y el 32.14% al grupo de 40 a 59 años respectivamente.

En el periodo 2022 del mes de JULIO en la Red Huaura - Oyón se registraron un total de 28 casos; de los cuales 17 casos de cáncer se registraron del sexo femenino representado el 60.71% y 11 casos en el sexo masculino 39.29%, tendencia que viene incrementándose en los últimos años.



Fuente: Base de Datos del Aplicativo de Cáncer - Hospital Huacho Huaura Oyón

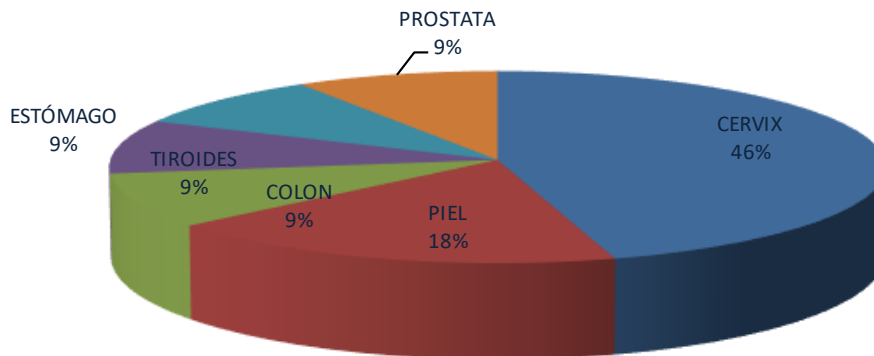


Fuente: Base de Datos del Aplicativo de Cáncer - Hospital Huacho Huaura Oyón

En relación a los casos de cáncer según su localización, se tiene como principal incidencia, cáncer de Cervix con el 35.7% de casos reportados, seguidos de cáncer de Piel 10.7%, Colon 17.9%, Estómago 3.6%, Tiroides 7.1%, Prostata 3.6%, Mama 7.1%, Lengua 3.6%, Riñón 0%, Esófago 3.6% y otros 7.1%.

Actualmente se vienen implementando políticas sanitarias de prevención primaria y secundaria, así como la ejecución de campañas de tamizaje para los principales tipos de cáncer de acuerdo a lo estipulado por la Estrategia sanitaria Nacional.

Figura 5. Casos de Cáncer según Localización
Red Huaura Oyón - Periodo del 2017 - 2022 al mes de Julio



Fuente: Base de Datos del Aplicativo de Cáncer - Hospital Huacho Huaura Oyón

Figura 1. Niveles de Riesgo por T.I.A. de Cáncer





Siempre Vigilando...

UNIDAD DE EPIDEMIOLOGÍA Y SALUD AMBIENTAL

Tabla 2. Tendencia y Tasas de Variación de Cáncer por Distritos
Hospital Huacho Huaura Oyón y SBS Periodo del 2017 - 2022 al mes de Julio

Provincia / Distritos	Casos Notificados Al Mes De Julio							Tasa De Variación	T.I.A	Proporción
	2017	2018	2019	2020	2021	Promedio 17 - 21	2022			
Red Huaura Oyón	66	73	86	38	47	62	26	-58.1	5.1	100.0
Prov. Huaura	61	69	76	35	44	57	26	-54.4	1.1	100.0
Huacho	33	43	41	21	30	34	11	-67.6	1.6	42.3
Ámbar	2	5	3	0	2	2	2	0.0	7.6	7.7
Carquín	3	2	1	1	0	1	3	200.0	4.4	11.5
Checras	2	0	1	0	2	1	3	200.0	30.1	11.5
Hualmay	1	2	0	3	0	1	1	0.0	0.3	3.8
Huaura	7	6	14	3	5	7	2	-71.4	0.5	7.7
L.Prado	1	1	1	0	0	1	0	-100.0	0.0	0.0
Paccho	2	1	1	1	0	1	0	-100.0	0.0	0.0
S.Leonor	1	1	1	0	0	1	1	0.0	8.5	3.8
S.María	4	4	10	1	2	4	0	-100.0	0.0	0.0
Sayan	3	0	1	4	1	2	3	50.0	1.2	11.5
Vegueta	2	4	2	1	2	2	0	-100.0	0.0	0.0
Prov. Oyón	5	4	10	3	3	5	0	-100.0	0.0	0.0
Oyón	4	3	7	2	2	4	0	-100.0	0.0	-
Andajes	0	0	0	0	0	0	0	0.0	0.0	-
Caujul	0	0	0	0	0	0	0	0.0	0.0	-
Cochamarca	0	0	1	0	0	0	0	0.0	0.0	-
Naván	0	1	2	1	1	1	0	-100.0	0.0	-
Pachangara	1	0	0	0	0	0	0	0.0	0.0	-
Ihuari-Acotama	0	0	0	0	0	0	0	0.0	0.0	-
Otros Distritos	54	64	54	14	32	44	20	-54.5	-	-

T.I.A. por 10000 Há.

Fuente: Base de Datos del Aplicativo de Cáncer - Hospital Huacho Huaura Oyón

**SITUACIÓN EPIDEMIOLÓGICA DE MUERTE MATERNA, EN EL HOSPITAL HUACHO HUAURA OYÓN A
LA S.E. N° 30 - 2022**

I. Introducción.

La Mortalidad materna (MM) es un problema de salud pública de atención prioritaria, con importantes consecuencias en la familia, comunidad y sociedad, y que finalmente se refleja en el desarrollo del país. De acuerdo a la Organización Mundial de la Salud (OMS), la mayoría de las muertes maternas son evitables, se conocen las acciones sanitarias para prevenir o tratar las complicaciones durante el embarazo, parto o puerperio, por lo que constituye un importante problema de derechos humanos, de equidad de género y de justicia social.

La meta consignada en el quinto ODM, generó la concentración de esfuerzos por mejorar la salud materna, y actualmente con los Objetivos de Desarrollo Sostenible (ODS), donde la reducción de la MM constituye la primera meta incluida en su tercer objetivo: **Salud y bienestar**, se genera un importante reto para el país, que obliga al replanteamiento de intervenciones, con énfasis en la priorización y diferenciación de escenarios, y que contribuya no solo en la reducción de la morbi mortalidad materna, sino también en la reducción de la morbi mortalidad fetal y neonatal

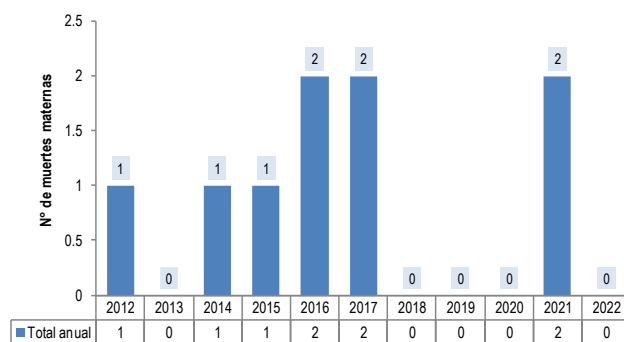
Desde el año 2000, la DGE, hoy Centro de Prevención y Control De Enfermedades, institucionalizo la VEMM en el Perú, y fue normada desde el año 2010, por la D.S. N° 036-MINSA/DGE-V-01. "D.S. que establece la notificación e investigación para la VEMM" aprobada con RM N° 634-2010/MINSA, modificada mediante RM 778-2016/MINSA "D.S. que establece la notificación e investigación para la Vigilancia Epidemiológica de la muerte materna", vigente actualmente. El contar con un sistema de vigilancia epidemiológica, permite no solo conocer el número de muerte materna en el corto plazo, sino también realizar estimaciones que miden y visibilizan el riesgo

II. Situación Actual.

Según datos del sistema de Vigilancia del Hospital Huacho Huaura Oyón, se observa una tendencia decreciente con respecto al año anterior reportándose 0 casos en el año 2022.

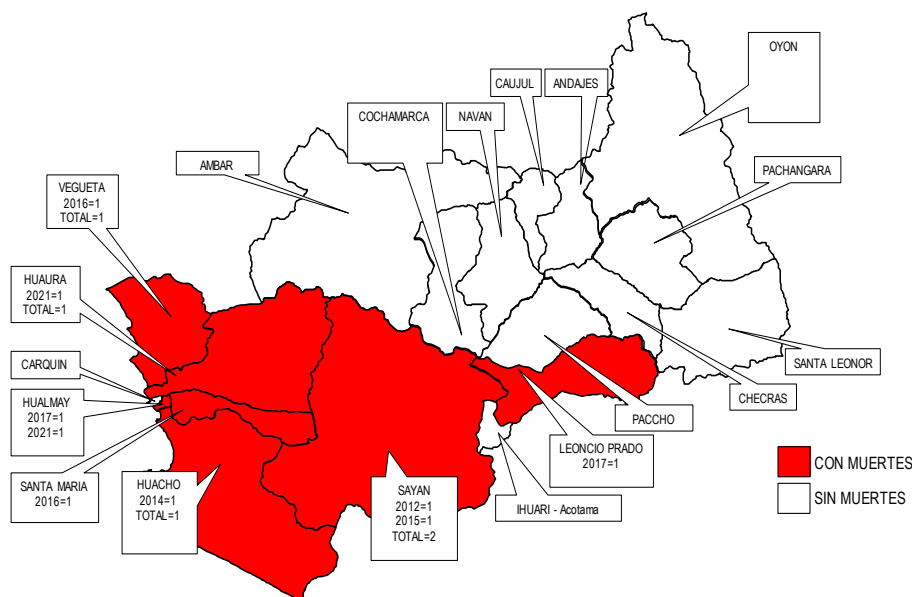
En la presente semana no se reportaron casos de muerte materna. El acumulado a la fecha es de 0 casos.

Figura 1. Número de muertes maternas, Hospital Huacho Huaura Oyón



Fuente: Base de datos de NotiWeb Red Huaura Oyón. * a la S.E. 30

Figura 2 Muertes Maternas Totales Hospital Huacho Huaura Oyón 2012 - 2022



INCIDENCIA DE MUERTES MATERNAS TOTALES

ESCENARIOS	2012	2013	2014	2015	2016	2017	2018	2019	2020	2021	2022
PROV. HUAURA	1	0	1	1	2	2	0	0	0	2	0
PROV. OYON	0	0	0	0	0	0	0	0	0	0	0
ESC. ANDINO	0	0	0	0	0	1	0	0	0	0	0
ESC. COSTA	1	0	1	1	2	1	0	0	0	2	0
OTROS DISTRITOS	0	0	0	0	0	0	0	0	0	0	0
TOTAL MUERTES MATERNAS	1	0	1	1	2	2	0	0	0	2	0
MUERTE MATERNA DIRECTA	1	0	0	0	0	0	0	0	0	0	0
MUERTE MATERNA INDIRECTA	0	0	1	1	1	1	0	0	0	2	0
MUERTE MATERNA INCIDENTAL	0	0	0	0	1	1	0	0	0	0	0
TASA DE MUERTE MATERNA	-	-	-	-	-	-	-	-	-	-	-

T.I.A. 10000 HAB.

Fuente: Base de datos de NotiWeb Red Huaura Oyón. * a la SE. 30

Constantemente se vienen trabajando diferentes estrategias para reducir la mortalidad materna y neonatal, por medio de la implementación de acciones integrales, mediante la participación de los diferentes actores sociales y sectores involucrados

**SITUACIÓN EPIDEMIOLÓGICA DE MUERTE NEONATAL Y PERINATAL EN EL HOSPITAL
HUACHO HUAURA OYÓN A LA S.E. N° 30 - 2022**

I. Antecedentes.

La Mortalidad neonatal constituye el principal componente de la mortalidad de menores de 1 año y de 5 años. La mortalidad neonatal en la Provincia Huaura Oyón en el 2022 ha disminuido en 80.0% en comparación al año 2013.

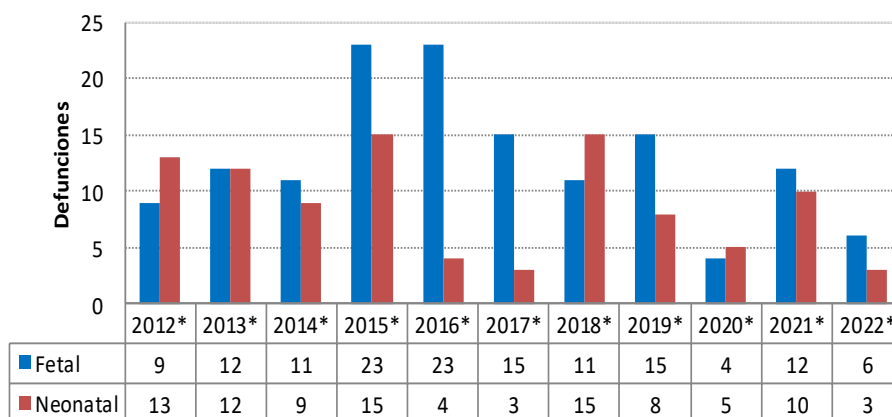
La muerte fetal en la provincia Huaura Oyón, no es menos frecuente que la muerte neonatal; superando incluso al número de muertes neonatales en los últimos 9 años, notificando un promedio de 9 defunciones fetales al año.

II. Análisis de la situación.

Hasta la semana 30 del año 2022 se notificaron 9 defunciones de las cuales 66.67% (6) corresponden a defunciones fetales, 33.33% (3) muertes neonatales, el 22.22% procede del distrito Huacho, 22.22% procede de Sayán, 22.22% procede de Otros Distritos, 11.11% procede de Hualmay, 11.11% procede de Sta. María y 11.11% procede de Pachangará.

En la provincia Huaura Oyón el 66.7% de la mortalidad fetal-neonatal corresponde a muertes con peso al nacer menores de 1500 g y que están relacionados a la salud de la madre antes los dos primeros trimestres del embarazo (nutrición, infecciones, alta paridad, embarazos a temprana edad, prematuridad, etc.).

**Figura 1. Defunciones notificadas al Sistema de Vigilancia
Hospital Huacho Huaura Oyón 2012* - 2022***



Fuente: Base de Datos Notiweb Hospital Huacho Huaura Oyón a la SE 30



Siempre Vigilando...

1. Análisis de la mortalidad fetal-neonatal por peso y momento de muerte. Matriz BABIES.

- ❖ El 55.6%(1) de las notificaciones (celda naranja) se asocia con los eventos ocurridos en fetos con peso mayor de 1500 g, antes del parto y asociada con morbilidad materna durante el embarazo.
- ❖ El 33.3% restante de la mortalidad está relacionada con eventos que ocurren en el neonato en especial entre el primer y séptimo día de nacido.

**Tabla 1. Análisis causal de muerte Fetal y Neonatal
Hospital Huacho Huaura Oyón a la SE 30-2022**

Peso/ Gramos	Muerte Fetal		Muerte Neonatal (Según tiempo de Vida del RN)		
	Antes del Parto	Durante el Parto	<24H	1-7 Días	8-28 Días
500-1499	33.3%	11.1%	0.0%	22.2%	0.0%
1500-2499	0.0%	0.0%	11.1%	0.0%	0.0%
>2500	22.2%	0.0%	0.0%	0.0%	0.0%
TOTAL	55.6%	11.1%	11.1%	22.2%	0.0%

Fuente: Base de Datos Notiweb Hospital Huacho Huaura Oyón a la SE.29*.



¡Sempre Vigilándose!

INDICADORES DE MONITOREO
HOSPITAL HUAURA OYÓN A LA S.E. N° 29 - 2022

Tabla 1. Puntajes para cada indicador de las Unidades Notificantes de la Red Nacional de Epidemiología (RENACE) año 2022.

Estratos Nacional							
Oportunidad (%)	Calidad del dato (%)	Cobertura (%)	Retroalimentación (%)	Seguimiento (%)	Regularización (%)	Puntaje total	
100	95-100	100	90-100	95-100	95-100	90 - 100	óptimo
95-99.9	90-94.9	80-99.9	80-89.9	90-94.9	90-94.9	80 - 89.9	bueno
90-94.9	85 - 89.9	60-79.9	70-79.9	85-89.9	85-89.9	70 - 79.9	regular
< 90	< 85	< 60	< 70	< 85	< 85	< 70	débil

Fuente: Vigilancia Epidemiológica - Hospital Huacho Huaura Oyón

En la SE 29 - 2022, la información de la vigilancia epidemiológica obtuvo un puntaje ponderado de 100.00%, calificándolo como Optimo.

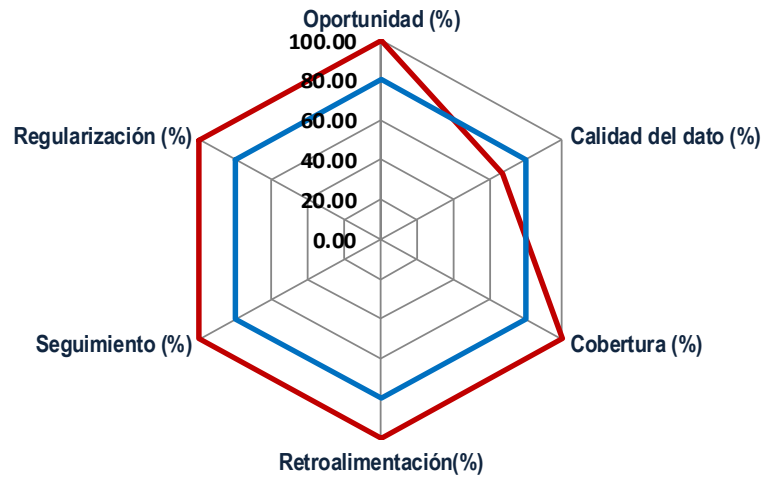
Tabla 2. Calificación Obtenida en los Indicadores de Monitoreo de la Información de la Vigilancia Epidemiológica Red Huaura Oyón Año 2022 - S.E. 030

MICROREDES / HOSPITALES	Criterios de monitoreo - Año 2022 - 30						Puntaje Total S.E. 30 2022(%)	Clasificación
	Oportunidad (%)	Calidad del dato (%)	Cobertura (%)	Retroalimentación (%)	Seguimiento (%)	Regularización (%)		
Hospital Huacho Huaura Oyón	100.00	66.67	100.00	100.00	100.00	100.00	94.44	Óptimo

Fuente: Vigilancia Epidemiológica Hospital Huacho Huaura Oyón

Respecto a los indicadores, la vigilancia epidemiológica el Hospital Huacho Huaura Oyón de manera global alcanzó una calificación de Optimo (100.00%). La calificación de optimo fue para los indicadores Oportunidad (100.00%), Cobertura (100%), Retroalimentación (100%), Seguimiento (100%), Regularización (100%) y Calidad del dato (66.67%), (tabla 2).

Figura 1. Puntaje desagregado de los indicadores de monitoreo de la información del Sistema de Vigilancia Epidemiológica a la SE. - 30



Fuente: Vigilancia Epidemiologica Hospital Huacho Huaura Oyón



UNIDAD DE EPIDEMIOLOGÍA Y SALUD AMBIENTAL

MC. Oscar Cirilo Garay Vallenás
DIRECTOR EJECUTIVO RED DE SALUD HUAURA OYÓN

Lic. Juana Olinda Nicho Vargas
JEFA UNIDAD DE EPIDEMIOLOGÍA Y SALUD AMBIENTAL

Lic. Irene Rojas Carlos
JEFE DEL ÁREA DE EPIDEMIOLOGÍA

Equipo Editor
Lic. Zully Racacha Valentin
Lic. Deissy Antonio Nicho
Lic. Giuliana García La Rosa

Equipo de Apoyo
Ing. Mercedes Silvia Mendoza Cueva
Lic. Doris Aguirre Chumbes



UNIDAD DE EPIDEMIOLOGÍA Y SALUD AMBIENTAL