



DIA MUNDIAL CONTRA LA HEPATITIS

BOLETÍN 2022

BOLETÍN EPIDEMIOLÓGICO

Semana Epidemiológica N.º 32

(Del 07 al 13 de agosto del 2022)



UNIDAD DE
EPIDEMIOLOGÍA Y
SALUD AMBIENTAL



Tablas y Gráficos



Reportes



Mapas

UNIDAD DE EPIDEMIOLOGÍA Y SALUD AMBIENTAL



CONTENIDO

BOLETIN EPIDEMIOLOGICO – S.E. 32 - 2022
(Del 7 al 13 de agosto 2022)

Editorial

DIA MUNDIAL CONTRA LA HEPATITIS Pág.03

Análisis y situación de salud.

- Situación Epidemiológica de las EDAs. Pág.05
- EDA en el servicio de Emergencia del Hospital Huacho Huaura Oyón y SBS. Pág.10
- Situación Epidemiológica de las IRAs. Pág.13
- Vigilancia de febriles. Pág.18
- Situación Epidemiológica de las enfermedades Metaxénicas HHO Pág.19
- Situación Epidemiológica de las enfermedades Zoonóticas HHO. Pág.21
- Vigilancia de mordedura canina en el HHO Pág.24
- Registro semanal de Daños sujetos a vigilancia epidemiológica por servicios HHO Pág.26
- Situación Epidemiológica de Muerte Materna Pág.27
- Situación Epidemiológica de Muerte Perinatal. Pág.29
- Indicadores de monitoreo Pág.31
- Responsables de la edición del boletín. Pág.33

EDITORIAL

DÍA MUNDIAL CONTRA LA HEPATITIS

Desde el año 2008, la Organización Mundial de la Salud (OMS) viene celebrando cada 28 de julio el **Día Mundial contra la Hepatitis Vírica**. El 28 de julio de cada año se celebra el Día Mundial contra la Hepatitis para concienciar sobre las hepatitis víricas, que inflaman el hígado y provocan diversas enfermedades graves, entre ellas el carcinoma hepatocelular. El tema de este año es: «**La hepatitis no puede esperar**». Con él se hace hincapié en la necesidad urgente de actuar para eliminar esta enfermedad como amenaza para la salud pública de aquí a 2030. No podemos esperar más: cada 30 segundos fallece una persona por síntomas relacionados con las hepatitis víricas, incluso durante la actual crisis causada por la COVID-19.

El objetivo de esta fecha es impulsar a nivel mundial todas las iniciativas y estrategias que pueda realizar el sector salud en contra de las hepatitis víricas. Se estima que en el año 2015 había aproximadamente 250 millones de casos de hepatitis B en el mundo, principalmente en países como **África subsahariana, Asia y las islas del Pacífico**. Aunque hoy en día también ha proliferado esta afección en regiones de América del Sur, las zonas sur de Europa central y oriental, Asia y el Medio Oriente.

Con la celebración de este día, la OMS se ha planteado alcanzar varios objetivos a nivel mundial, entre los que se encuentra, el **reducir en un 90% la probabilidad de nuevas infecciones de hepatitis** en cualquiera de sus presentaciones A, B, C, D o E y evitar el 65% de las muertes que acarrea año tras año el contagio de hepatitis vírica. En la mayoría de los casos, la inflamación del hígado comienza de forma súbita y solo dura unas pocas semanas. La forma más común de contraer esta enfermedad, es insertando en nuestro cuerpo algún objeto contaminado con sangre de alguien que ya posee el virus, cosa que ocurre mucho en personas que se tatúan, se hacen piercing en el cuerpo, tienen varias parejas sexuales o comparten agujas para inyectarse drogas o cualquier otra sustancia en el cuerpo.

- Lo primero, es no realizar ningún proceso invasivo del cuerpo, como por ejemplo, tatuarse las cejas o inyectarse Botox en un lugar poco fiable que no cuente con las normas más elementales de higiene, ni tenga permisos.
- Lo segundo es ponerse vacunas en contra de los tipos de virus más común que suelen ser los de tipo A, B y C (Las dos primeras se le aplican a los niños durante los primeros meses de vida).
- Y lo tercero, es utilizar continuamente protección al mantener relaciones sexuales.

Aunque por lo general las hepatitis víricas raras veces pueden conllevar a la muerte o a las hospitalizaciones de emergencia. Es importante mantenerse en control del estado de nuestro cuerpo, realizándonos un examen de sangre general cada 6 meses o al año.



Siempre Vigilantes...

UNIDAD DE EPIDEMIOLOGÍA Y SALUD AMBIENTAL

En la Región de las Américas:

- Según los datos más recientes, cada año hay 10 000 nuevas infecciones por el virus de la hepatitis B, y 23 000 muertes.
- Según las estimaciones más recientes de la OMS, en toda la Región de las Américas se producen cada año 67 000 nuevas infecciones por el virus de la hepatitis C, y 84 000 muertes.
- Solo en 18% de las personas con hepatitis B la infección llega a diagnosticarse; de ellas, apenas 3% reciben tratamiento.
- Solo en 22% de las personas con hepatitis C crónica la infección llega a diagnosticarse; de ellas, solo 18% reciben tratamiento.

Referencia bibliográfica

- <https://www.paho.org/es/campanas/dia-mundial-contra-hepatitis-2022>
- <https://www.who.int/es/news-room/events/detail/2021/07/28/default-calendar/world-hepatitis-day-2021>
- <https://www.diainternacionalde.com/ficha/dia-mundial-hepatitis-virica>

SITUACIÓN EPIDEMIOLÓGICA DE LAS ENFERMEDADES DIARREICAS AGUDAS (EDAs) EN EL HOSPITAL HUACHO HUAURA OYÓN A LA S.E. N° 32- 2022

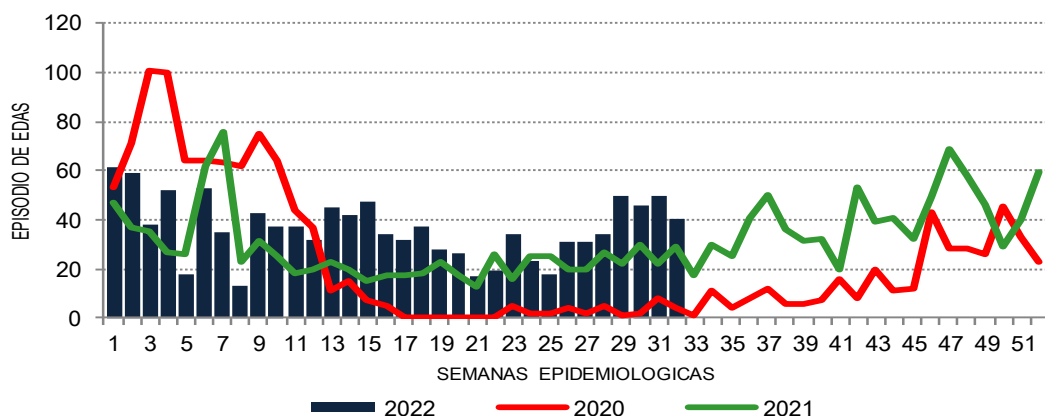
I. Antecedentes:

Las enfermedades diarreicas son la segunda mayor causa de muerte de niños menores de cinco años y ocasionan la muerte de 525 000 niños por año, en todo el mundo se producen unos 1700 millones de casos de enfermedades diarreicas infantiles cada año. Los niños malnutridos o inmunodeprimidos son los que presentan mayor riesgo de enfermedades diarreicas potencialmente mortales. Países como Canadá, Chile o EUA, que tienen una mortalidad por diarreas muy baja, en cambio, países como El Salvador, Nicaragua, Bolivia y Brasil, donde la mortalidad es más alta que en otros países. Las EDAs sigue siendo una causa importante de morbilidad en la niñez en nuestro país, por la persistencia de los factores determinantes en una parte importante de la población, si bien en los departamentos de la costa peruana se presenta con una mayor frecuencia algo mayor en los meses de verano que en el resto del año, en el resto del país la presentación es muy similar durante todo el año; por lo que la población y los servicios de salud deberán tener presente las medidas preventivas para prevenir las EDAs en los menores de 5 años. Los factores de riesgo para el desarrollo de EDAs en los niños son complejos y la contribución relativa de cada factor varía en función de la interacción entre las variables socioeconómicas, ambientales y de comportamiento.

II. SITUACIÓN ACTUAL

Hasta la S.E. N° 32 el hospital Huacho Huaura Oyón ha notificado 1162 episodios de EDAs, de los cuales 1133 pertenecen a los distritos de nuestra jurisdicción Hospital Huacho Huaura Oyón y 29 pertenecientes otros distritos; 36.38% menor a lo reportado en el 2021 (852) y 33.41% menor al 2020 (871) al mismo periodo de tiempo, la tendencia de los episodios de EDAs en el presente año muestra una tendencia diferente a los años anteriores hasta la SE. 32 – 2021 se evidencia un aumento progresivo, sin embargo, en los últimos años al mismo periodo, las EDAs presentan un patrón estacional, cuya mayor incidencia ocurre en las temporadas cálidas.

Figura 1. Episodio de EDAs por SE, Hospital Huacho Huaura Oyón 2020 - 2022*



Fuente: Base de datos Notiweb Hospital Huacho Huaura Oyón a la SE.32

La tendencia del comportamiento de los episodios de EDAs presentados, para la S.E. N° 32 - 2022 hay un decremento en un 20 % a la semana anterior.

Tabla1. Casos notificados a la SE.32 Hospital Huacho Huaura Oyón 2017 - 2022

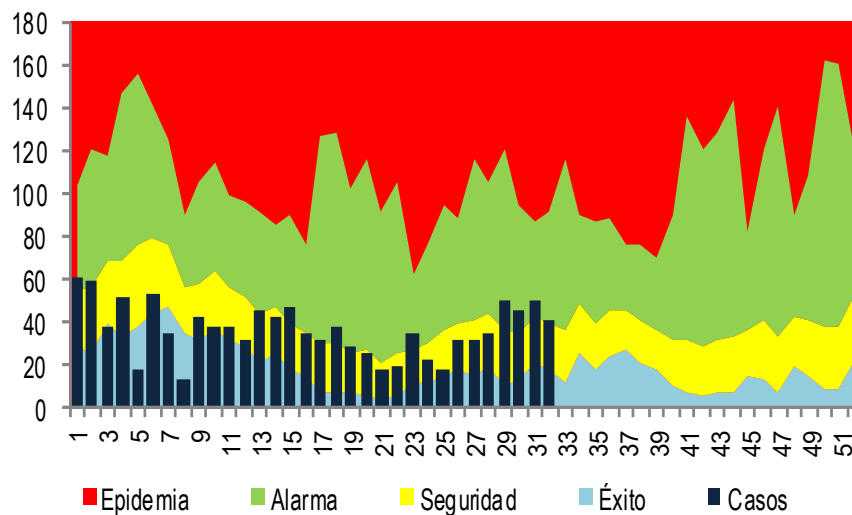
PROVINCIA / DISTRITOS	CASOS NOTIFICADOS A LA SEMANA EPIDEMIOLOGICA N° 32							TASA DE VARIACION	PROPORCION
	2017	2018	2019	2020	2021	PROMEDIO 2017 - 2021	2022		
HOSPITAL HUACHO HUAURA OYÓN	2187	1715	3830	855	835	1884	1133	-39.9	-
PROV.HUAURA	2177	1706	3803	853	833	1874	1126	-39.9	99.4
HUACHO	908	701	1504	315	338	753	431	-42.8	38.3
AMBAR	5	4	7	3	1	4	0	-100.0	0.0
CARQUIN	68	55	113	15	25	55	49	-10.9	4.4
CHECRAS	1	0	2	1	0	1	0	-100.0	0.0
HUALMAY	334	248	594	153	126	291	180	-38.1	16.0
HUAURA	258	209	435	88	122	222	121	-45.5	10.7
L.PRADO	4	0	6	1	2	3	0	-100.0	0.0
PACCHO	1	4	3	4	0	2	4	100.0	0.4
S.LEONOR	0	0	1	0	0	0	1	100.0	0.1
S.MARIA	407	297	741	181	156	356	229	-35.7	20.3
SAYAN	46	52	101	34	15	50	28	-44.0	2.5
VEGUETA	145	136	296	58	48	137	83	-39.4	7.4
PROV. OYON	6	9	27	2	1	9	7	-22.2	0.6
OYON	1	7	18	2	0	6	3	-50.0	42.9
ANDAJES	0	0	0	0	0	0	1	100.0	14.3
CAUJUL	1	0	2	0	0	1	0	-100.0	0.0
COCHAMARCA	1	1	4	0	0	1	1	0.0	14.3
NAVAN	0	1	2	0	0	1	0	-100.0	0.0
PACHANGARA	3	0	1	0	1	1	2	100.0	28.6
IHUARI-ACOTAMA	4	0	0	0	1	1	0	-100.0	-
OTROS DISTRITOS	38	23	84	16	17	36	29	-19.4	-

Fuente: Base de datos Notiweb Hospital Huacho Huaura Oyón.

El canal endémico expresa la distribución, capturando la tendencia de la enfermedad y representa el comportamiento esperado de dicha enfermedad en un año calendario.

En la S.E. N° 32 -2022, nos ubicamos en la Zona de **ALARMA** al superar la media histórica de casos esperados para el presente periodo de evaluación epidemiológica. (Ver fig. 2)

**Figura 2: Canal Endémico de Enfermedades Diarreicas Agudas
Hospital Huacho Huaura Oyón Periodo 2012 – 2022 a LA S.E. N° 32**



Fuente: Base de datos Notiweb Hospital Huacho Huaura Oyón.

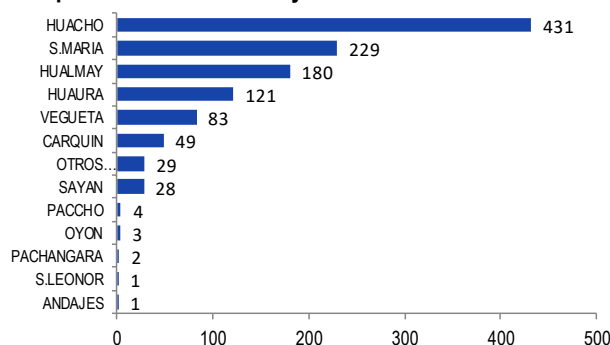
De los casos notificados por el Hospital Huacho Huaura Oyón, en la S.E. N° 32-2022; el 49% en mayores de 5 años; asimismo, el 97.68% son EDAs acuosas y el 2.32% son EDAs disintéricas. La incidencia acumulada a la SE. 32-2022 es de 228.46 x 10 000 habitantes, siendo mayor en los menores de 5 años (304.44 x 10 000 habitantes menores de 5 años). Se han hospitalizado 17 episodios de EDAs, con una tasa de hospitalización de 1.46 x 100 episodios; siendo el 76.47% en los menores de 5 años y 23.53 mayores de 5 años. No se han notificado defunciones por EDAs.

**Tabla 2: Indicadores de Eda por grupo de edad,
Hospital Huacho Huaura Oyón, Periodo 2020 - 2022 a la SE.32**

Variable	Edad	2020	2021	2022
Episodios	< 5 años	355	512	588
	> 5 años	516	340	574
	Total	871	852	1162
Incidencia Acumulada x 10 000 hab.	Acuosa	864	816	1135
	Disenterica	7	36	27
	< 5 años	182.43	265.53	304.44
Hospitalización	> 5 años	174.69	116.75	181.94
	Total	177.77	176.02	228.46
	< 5 años	7	14	13
Tasa de Hospitalización x 100 episodios de EDA	> 5 años	1	2	4
	Total	8	16	17
	< 5 años	1.97	2.73	2.21
Defunciones	> 5 años	0.19	0.59	0.70
	Total	0.92	1.88	1.46
	< 5 años	0	0	0
Tasa de Mortalidad	> 5 años	0	2	0
	Total	0	2	0
	< 5 años	0.00	0.00	0.00
	> 5 años	0.00	0.69	0.00
	Total	0.00	0.41	0.00

Fuente: Base de datos Notiw eb Hospital Huacho Huaura Oy ón.

**Figura 3: Casos de EDA's por Distrito
Hospital Huacho Huaura Oyón a la S.E. N° 32 - 2022**

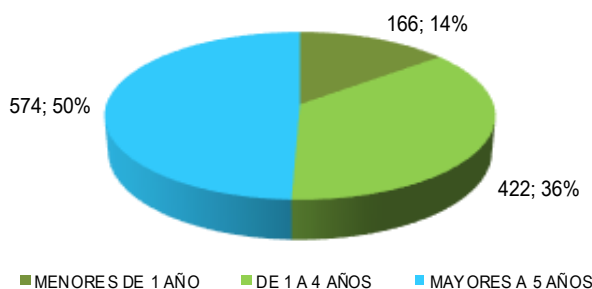


Fuente: Base de datos Notiweb Hospital Huacho Huaura Oyón.

Del total de episodios de EDAs, 574 (49%) fueron notificados en mayores de 5 años, representando una TIA de 116 por 10mil Habitantes, 422 (37%) en niños de 1 a 4 años, con una TIA de 1,659 por 10mil Habitantes y 166 (14%) en menores de 1 año con una TIA de 3177.4 por 10mil Habitantes.

De los casos notificados por el Hospital Huacho Huaura Oyón, de EDA's tenemos un mayor número de casos en distrito de Huacho (431), seguido el distrito de Santa María (229), Hualmay (180), Huaura (121), Vegueta (83), Carquín (49), Sayán (28), por el contrario, los Distritos, como Paccho, Pachangara, Oyón, Sta. Leonor Andajes, son los que presentan casos más bajos, en la SE. 32. (Ver Fig. 3)

**Figura 4: Episodios De EDA's Por Grupo De Edad
Hospital Huaura Oyón Periodo a la S.E. N° 32 - 2022**



Fuente: Base de datos Notiweb Hospital Huacho Huaura Oyón.

**Tabla 3: Distritos que Presentan Incremento de EDAs
En la S.E. N° 32 - 2022 Hospital Huacho Huaura Oyón**

	Distritos	EDAs	T.Incre
Costa	Sayan	28	100.0
	Vegueta	83	97.6
	Hualmay	180	96.7
	Sta. María	229	96.1
	Huacho	431	95.8
	Huaura	121	93.4
	Carquín	49	91.8
	Sta. Leonor	1	100.0
	Oyón	3	100.0
	Paccho	4	100.0
Sierra	Andajes	1	100.0
	Pachangara	2	50.0
	Cochamarca	1	100.0
	TOTAL	1133	95.8

Fuente: Base de datos Notiweb Hospital Huacho Huaura Oyón.

Según los casos notificados por Hospital Huacho Huaura Oyón; los distritos por escenarios, que aportan la mayor cantidad de número de episodios de EDA's; según la T.I. son el escenario costa: Sayán (100.0), Vegueta (97.6), Hualmay (96.7), Sta. María (96.1), Huacho (95.8), Huaura (93.4), Carquín (91.8), Y en el escenario sierra: Sta. Leonor, Oyón, Paccho, Andajes, Pachangara, Cochamarca con una T.I. 100.0.

Por otro lado, los distritos por escenario que aportaron con la mayor cantidad de episodios de EDAs, son en el escenario costa: Huacho (419), Sta. María (221), Hualmay (174); Huaura (115), Vegueta (79), Carquín (47), Sayán (26), mientras que en el escenario sierra, es: Andajes (1), Sta. Leonor (1), Pachangara (2), Oyón (3), Paccho (4).

2.1 Situación de las enfermedades diarreicas agudas, atendidas en el Servicio de Emergencia Hospital Huacho Huaura Oyón.

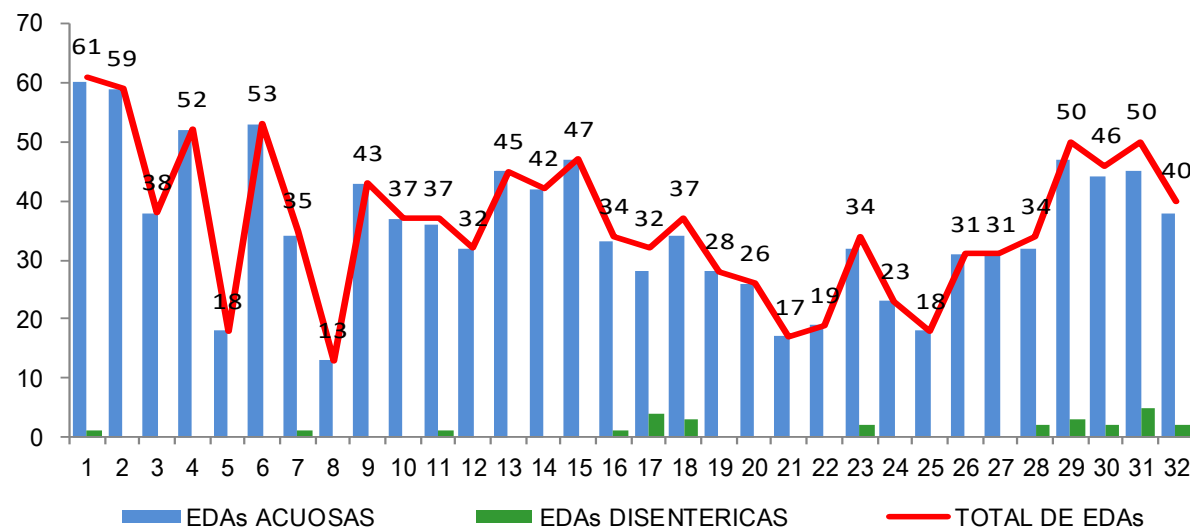
Hasta la S.E. N° 32 - 2022 se han atendido 1162 casos de Enfermedades Diarreicas Agudas (EDAs), de las cuales 1135 episodios (97.68%), fueron diagnosticadas como EDAs acuosas y 27 (2.32%) como EDAs Disentéricas. Y que en el grupo que presentaron mayor cantidad de episodios de EDAs, fueron los de > 5 A con 566 casos (49.87%). (Ver Tabla 4).

Tabla 4: Enfermedades Diarreicas Agudas Atendidas en el Hospital Huacho Huaura Oyón A LA S.E. N° 32 - 2022

SE	EDAs ACUOSAS				EDAs DISENTERICAS				EDAs TOTALES				HOSPITALIZADOS			
	<1 A	1-4 A	>5 A	TOTAL	<1 A	1-4 A	>5 A	TOTAL	<1 A	1-4 A	>5 A	TOTAL	<1 A	1-4 A	>5 A	TOTAL
1	4	14	42	60	1	0	0	1	5	14	42	61	0	0	0	0
2	4	23	32	59	0	0	0	0	4	23	32	59	0	0	0	0
3	3	10	25	38	0	0	0	0	3	10	25	38	0	0	0	0
4	5	21	26	52	0	0	0	0	5	21	26	52	2	3	2	7
5	5	6	7	18	0	0	0	0	5	6	7	18	0	0	1	1
6	6	22	25	53	0	0	0	0	6	22	25	53	1	0	0	1
7	4	15	15	34	0	1	0	1	4	16	15	35	1	2	1	4
8	0	8	5	13	0	0	0	0	0	8	5	13	0	0	0	0
9	5	15	23	43	0	0	0	0	5	15	23	43	0	0	0	0
10	6	12	19	37	0	0	0	0	6	12	19	37	0	0	0	0
11	2	9	25	36	0	1	0	1	2	10	25	37	0	2	0	2
12	4	11	17	32	0	0	0	0	4	11	17	32	0	2	0	2
13	4	15	26	45	0	0	0	0	4	15	26	45	0	0	0	0
14	11	15	16	42	0	0	0	0	11	15	16	42	0	0	0	0
15	14	12	21	47	0	0	0	0	14	12	21	47	0	0	0	0
16	11	12	10	33	0	1	0	1	11	13	10	34	0	0	0	0
17	7	9	12	28	0	3	1	4	7	12	13	32	0	0	0	0
18	1	17	16	34	1	1	1	3	2	18	17	37	0	0	0	0
19	6	10	12	28	0	0	0	0	6	10	12	28	0	0	0	0
20	5	8	13	26	0	0	0	0	5	8	13	26	0	0	0	0
21	2	5	10	17	0	0	0	0	2	5	10	17	0	0	0	0
22	2	9	8	19	0	0	0	0	2	9	8	19	0	0	0	0
23	3	14	15	32	0	0	2	2	3	14	17	34	0	0	0	0
24	5	7	11	23	0	0	0	0	5	7	11	23	0	0	0	0
25	0	4	14	18	0	0	0	0	0	4	14	18	0	0	0	0
26	8	9	14	31	0	0	0	0	8	9	14	31	0	0	0	0
27	4	10	17	31	0	0	0	0	4	10	17	31	0	0	0	0
28	1	17	14	32	1	1	0	2	2	18	14	34	0	0	0	0
29	5	19	23	47	0	2	1	3	5	21	24	50	0	0	0	0
30	9	19	16	44	0	1	1	2	9	20	17	46	0	0	0	0
31	6	19	20	45	3	0	2	5	9	19	22	50	0	0	0	0
32	7	14	17	38	1	1	0	2	8	15	17	40	0	0	0	0
TOTAL	159	410	566	1135	7	12	8	27	166	422	574	1162	4	9	4	17
PORC	14.01	36.12	49.87	100.00	25.93	44.44	29.63	100.00	14.29	36.32	49.40	100.00	23.53	52.94	23.53	100.00

Fuente: Registro Hospitalario de EDAs

**Figura 5: Casos de Episodios EDAs, según Tipo por Semanas
Hospital Huacho Huaura Oyón A LA S.E. N° 32 - 2022**



Fuente: Base de datos Notiweb Hospital Huacho Huaura Oyón.

Según el grado de deshidratación de las EDAs, atendidas en el servicio de emergencia del Hospital Huacho Huaura Oyón, el 92.35% (990 episodios), fueron sin deshidratación y 7.65% (82 episodios) fueron con deshidratación.

**Tabla 5: EDAs Atendidas en el servicio de Emergencia
Según grado de deshidratación y tipo de tratamiento A LA S.E. N° 32 - 2022**

SEMANAS EPIDEMIOLOGICAS	DESHIDRATACION		PLANES DE TRATAMIENTO		
	SI	NO	A	B	C
1	0	61	61	0	0
2	0	59	59	0	0
3	0	38	38	0	0
4	10	42	42	10	0
5	6	12	12	6	0
6	7	46	46	7	0
7	7	28	28	7	0
8	0	13	13	0	0
9	4	39	39	4	0
10	0	37	37	0	0
11	6	31	31	5	1
12	2	30	30	2	0
13	1	44	44	1	0
14	3	39	39	3	0
15	6	41	41	6	0
16	1	33	33	1	0
17	2	30	30	2	0
18	4	33	33	4	0
19	5	23	24	4	0
20	2	24	24	2	0
21	2	15	15	2	0
22	0	19	19	0	0
23	1	33	33	1	0
24	3	20	20	3	0
25	0	18	18	0	0
26	1	30	30	1	0
27	4	27	27	4	0
28	2	32	32	2	0
29	1	49	49	1	0
30	2	44	44	2	0
31	6	44	44	6	0
32	5	35	35	5	0
TOTAL	93	1069	1070	91	1
PORC	8.00	92.00	92.08	7.83	0.09

Fuente: Registro de Vigilancia de Enfermedades Diarreicas

**SITUACIÓN EPIDEMIOLÓGICA DE LAS INFECCIONES RESPIRATORIAS AGUDAS (IRAs) EN EL
HOSPITAL HUACHO HUAURA OYÓN A LA S.E. N° 32 - 2022**

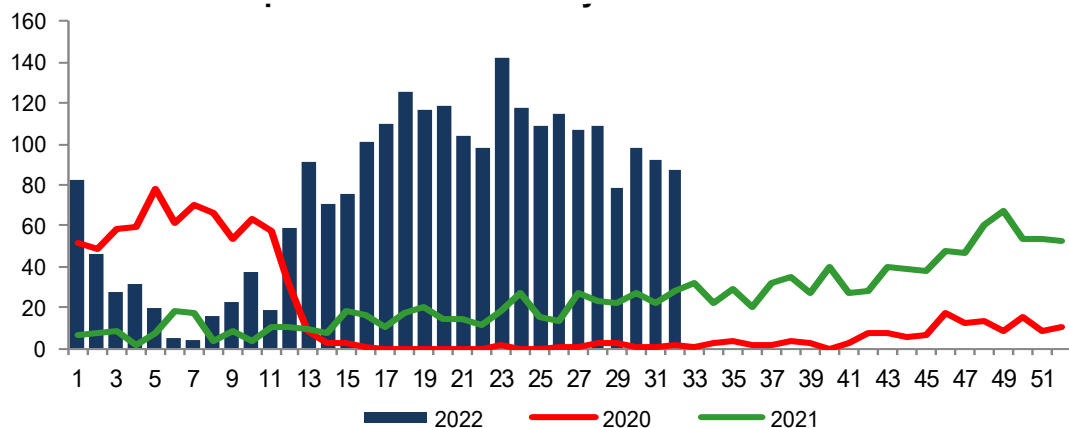
I. Antecedentes

Las infecciones respiratorias agudas (IRA) constituyen un importante problema de salud pues representan una de las primeras causas de atención médica en todo el mundo, tanto en la consulta ambulatoria como en la internación, y se encuentran entre las primeras causas de mortalidad. Estas enfermedades afectan a toda la población, pero fundamentalmente a los menores de 5 años y a las personas de 65 años y más. Una proporción importante de las consultas, hospitalizaciones y muertes por enfermedades del sistema respiratorio es de origen infeccioso y entre ellas, la neumonía, la enfermedad tipo influenza y la bronquiolitis son las enfermedades respiratorias de mayor frecuencia y gravedad. Se define infección respiratoria grave ante la presencia de fiebre de 38,5 ° C o más, tos y dificultad respiratoria, y que para su manejo requiere tratamiento intrahospitalario. En caso de no ser manejado de forma adecuada y oportuna con frecuencia puede conducir a la muerte. En el Perú en el 2015, las infecciones agudas de las vías respiratorias superiores fueron la primera causa de morbilidad en atenciones de consulta externa realizadas en los establecimientos de salud del MINSA, las cuales representan alrededor del 16,7% del total de atenciones; para ese mismo año, la influenza (gripe) y neumonía fueron la sexta causa de morbilidad de hospitalización. El sistema nacional de vigilancia epidemiológica permite monitorear la tendencia de las IRA, a través del análisis de notificación semanal acerca de: Episodios de IRA y Neumonía agrupados por edad (menores de un año, de uno a cuatro años y mayores de 5 años) que se atienden en los establecimientos de salud; información de casos hospitalizados y defunciones por IRA.

II. Situación actual.

El acumulado de IRAs no neumonías hasta la S.E. 32 - 2022, es de 2439 de los cuales 2395 episodios fueron provenientes de distritos de nuestra jurisdicción Hospital Huacho Huaura Oyón y 44 de otros distritos; con una incidencia acumulada (IA) de 794.36 x 1,000 menores de 5 años, representando un incremento de 437.00% en relación con los episodios notificados en el 2021 y un incremento 432.18% en el año 2020.

**Figura 1. Episodios de IRAs por semanas Epidemiológicas
Hospital Huacho Huaura Oyón Periodo Acumulado a la S.E. N° 32-2022**



Fuente: Base de Datos Notiweb Hospital Huacho Huaura Oyón

La tendencia del comportamiento de los episodios de IRAs presentados, para la S.E. N° 32 - 2022 evidencia un decremento de 5% con relación a la semana anterior.



Siempre Vigilando...

UNIDAD DE EPIDEMIOLOGÍA Y SALUD AMBIENTAL

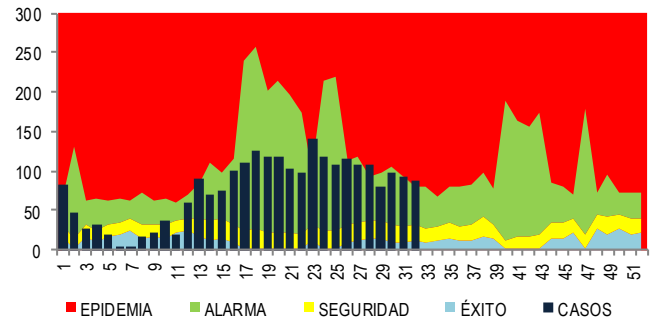
**Tabla 1. Tendencias y tasas de variación de IRA's por Distritos
Hospital Huacho Huaura Oyón Periodo del 2017 - 2022 a la S.E.32**

PROVINCIA / DISTRITOS	CASOS NOTIFICADOS A LA SEMANA EPIDEMIOLOGICA N° 32						TASA DE VARIACION	PROPOR CION
	2017	2018	2019	2020	2021	PROMEDIO 2017 - 2021		
HOSPITAL HUACHO HUAURA OYÓN	2564	3054	2997	721	446	1956	22.4	-
PROV.HUAURA	2555	3040	2980	718	444	1947	22.3	99.5
HUACHO	1080	1145	1251	274	209	792	24.9	41.5
AMBAR	2	6	1	0	1	2	-50.0	0.0
CARQUIN	81	105	128	26	15	71	5.6	3.1
CHECRAS	0	1	0	0	0	0	0.0	0.0
HUALMAY	395	507	447	115	57	304	14.1	14.6
HUAURA	289	346	342	88	46	222	35.1	12.6
L.PRADO	1	0	6	2	0	2	150.0	0.2
PACCHO	0	1	0	0	0	0	100.0	0.0
S.LEONOR	0	0	0	0	0	0	100.0	0.1
S.MARIA	472	596	554	141	91	371	21.3	18.9
SAYAN	80	88	61	21	6	51	-2.0	2.1
VEGUETA	155	245	190	51	19	132	22.0	6.8
PROV. OYON	7	14	15	1	2	8	62.5	0.5
OYON	3	9	5	1	2	4	-25.0	23.1
ANDAJES	0	0	3	0	0	1	-100.0	0.0
CAUJUL	0	1	1	0	0	0	0.0	0.0
COCHAMARCA	1	1	2	0	0	1	200.0	23.1
NAVAN	0	1	1	0	0	0	100.0	7.7
PACHANGARA	1	2	3	0	0	1	500.0	46.2
IHUARI-ACOTAMA	2	0	0	0	0	0	0.0	-
OTROS DISTRITOS	22	0	0	0	0	4	1000.0	-

Fuente: Base de Datos Notiweb Hospital Huacho Huaura Oyón

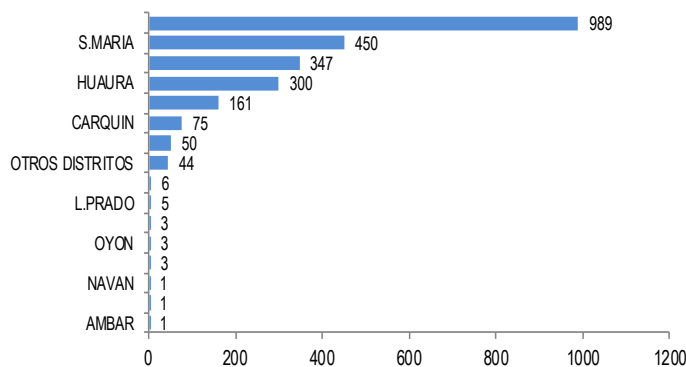
El canal endémico expresa la distribución, capturando la tendencia estacional de la enfermedad y representa el comportamiento esperado de dicha enfermedad en un año calendario. En el 2022 a la S.E. N° 32 nos ubicamos en la zona de **Epidemia** al superar la media histórica de casos esperados para el presente periodo de evaluación epidemiológica.

Figura 2. Canal Endémico de Enfermedades Respiratorias Agudas Hospital Huacho Huaura Oyón Periodo 2012 – 2022 A LA S.E. N° 32



Fuente: Base de Datos Notiweb Hospital Huacho Huaura Oyón

Figura 3: Casos de IRA's por Distrito Hospital Huacho Huaura Oyón a la S.E. N° 32 - 2022



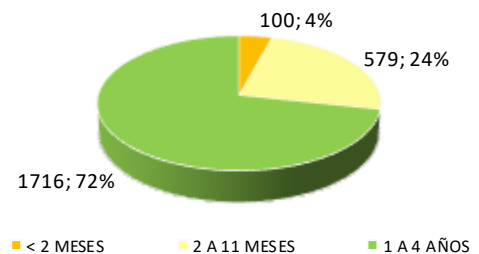
Fuente: Base de Datos Notiweb Hospital Huacho Huaura Oyón

De los casos notificados por el hospital Huacho Huaura Oyón, de IRA's tenemos Huacho (989), Sta. María (450), Hualmay (347), Huaura (300), Végueta (161), Carquín (75), Sayán (50); por el contrario, los Distritos Leoncio Prado (5), Pachangara (6), Oyón (3), S. Leonor (3), Cochamarca (3), Paccho (1), Ambar (1) presentan casos más bajos, en la SE. 32.

2.1 Situación Actual de IRA en menores de 5 años.

Del total de episodios de IRAs en menores de 5 años notificados, se tiene que el 72% (1716) se dieron en niños de 1 a 4 años, con una TIA de 109.52 por 1000 niños de 1 a 4 años, el 24% (579) en niños de 2 a 11 meses con una TIA de 169.55 y 4% (100) en menores de 2 meses, con una TIA de 434.78.

Figura 4: Episodios De IRA's por Grupo de edad Hospital Huaura Oyón Periodo a la S.E. N° 32 - 2022



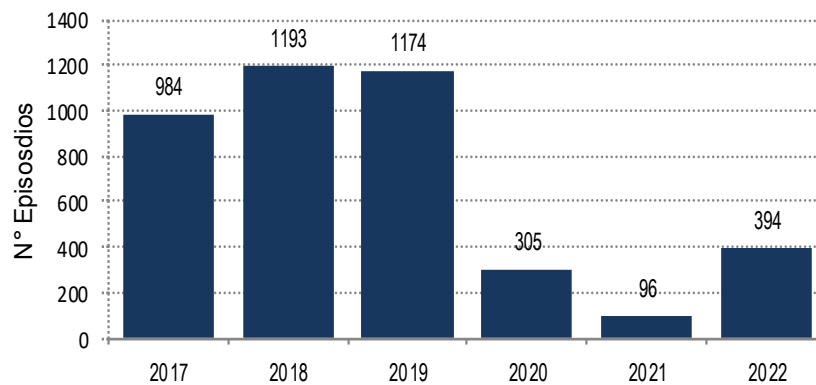
Fuente: Base de Datos Notiweb Hospital Huacho Huaura Oyón

2.2. SOB/ASMA en menores de 5 años.

Hasta la S.E. N° 32-2022 se han notificado 394 casos de SOB/ASMA, de los cuales 389 casos del Hospital Huacho Huaura Oyón, que representa una TIA de 129.02 en menores de 5 años, 230 corresponden a niños menores de 2 años y 159 al grupo de 2 a 4 años.

En la presente SE.32 se registraron 2 casos en el grupo de 2 a 4 años y 4 casos corresponden al grupo de menor de 2 años.

**Figura 5 Episodio de SOB/ASMA en Menores de 5 años
Hospital Huaura Oyón, 2017 – 2022 (hasta la S.E. N° 32)**



Fuente: Base de Datos Notiweb Hospital Huacho Huaura Oyón

2.3 Neumonía.

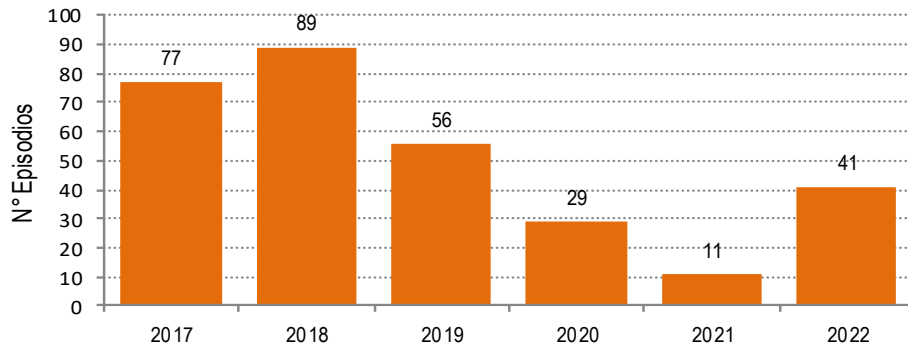
En el Perú la temporada de bajas temperaturas, se presenta cada año en el periodo de invierno, entre los meses de mayo a agosto y parte de setiembre; pudiendo originar temperaturas por debajo de los 0°C en la región andina, las cuales pueden estar acompañadas muchas veces de nevadas y granizadas.

En la S.E N° 32; se han notificado 7 casos de neumonía; un acumulado a la fecha es de 116 casos, de los cuales 110 casos fueron provenientes de distritos de nuestra jurisdicción Hospital Huacho Huaura Oyón con una (T.I.A: 4.08 por 10000 habitantes). No se reportaron casos de neumonías graves, el acumulado a la fecha es 0 casos, con 0 defunciones en menores de 5 años.

Neumonía en menores de 5 Años.

Hasta la S.E. N° 32 se han notificado 41 episodios de neumonía en menores de 5 años, representando una tasa de incidencia acumulada (TIA) de 13.60 por 1000 menores de 5 años, Comparativamente con el año 2020 y 2021, se observa que los episodios de neumonía en los menores de 5 años han aumentado 272.73% y 41.38% respectivamente.

**Figura 6 Episodio de Neumonía en Menores de 5 años
Hospital Huaura Oyón 2017 – 2022 (Hasta la S.E. N° 32)**



Fuente: Base de Datos Notiweb Hospital Huacho Huaura Oyón

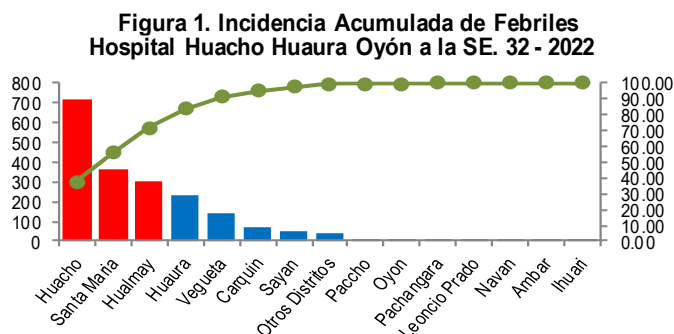
Los casos graves de neumonías son hospitalizados, hasta la S.E. N° 32-2022 se reporta 8 casos hospitalizado por neumonía en menores de 5 años, 0 fallecidos, comparativamente en el año 2021 al mismo periodo fueron hospitalizados 3 casos en menores de 5 años (tasa de hospitalización 0.10%), con una tasa de letalidad del 0.00%.

Neumonía en Mayores de 60 Años.

El acumulado hasta la S.E. N° 32 es de 43 casos de neumonía con una TIA de 49.24 por 10000 habitantes >60 años, 17 Hospitalizado, 6 defunción extrahospitalaria, y 15 defunción intrahospitalaria, con una tasa de letalidad de 0.24%.

VIGILANCIA EPIDEMIOLÓGICA DE FEBRILES EN EL HOSPITAL HUACHO HUAURA OYÓN A LA S.E. N° 32 - 2022

Hasta la semana 32 se reportan 1926 pacientes febriles atendidos en los establecimientos de la Red Huaura Oyón, de ellos en Huacho 37.44% (721), Santa María 18.59% (358), Hualmay 15.84% (305), Huaura 11.89% (229), Vegueta 7.17% (138), Carquín 3.69% (71), Sayán 2.65% (51), Otros Distritos 1.97% (38), Paccho 0.16% (3), Oyón 0.16% (3), Pachangara 0.16% (3), Leoncio Prado 0.1% (2), Navan 0.1% (2), Ambar 0.05% (1) Y Ihuari 0.05% (1).



Fuente: Base de Datos Notiweb Hospital Huacho Huaura Oyón

La distribución de febriles por grupo etáreo se concentra en el grupo men.1a con 13.5% (260 casos), seguidamente del grupo de 1 a 4a con 34.79% (670 casos), el grupo de 5 a 9a con 19.89% (383 casos) el grupo de 10 a 19a con 10.54% (203 casos) el grupo de 20 a 59a con 18.95% (365 casos) y el grupo de 60 a más con 2.34% (45 casos).

Los resultados de la vigilancia entomológica al mes de AGOSTO tipificaron 51 localidades en escenario II. A la fecha no se han encontrado casos probables ni sospechosos de dengue, el acumulado es de 0 casos.

**Tabla 1 Total De Febriles Por Grupo Etáreo
Hospital Huacho Huaura Oyón a la S.E. N° 32 – 2022**

Grupo Etáreo	Totales	Prop.
Men. 1A	260	13.5
De 1 a 4A	670	34.8
De 5 a 9A	383	19.9
De 10 a 19A	203	10.5
De 20 a 59A	365	19
De 60 a Más	45	2.3
Total	1926	100

Fuente: Base de Datos Notiweb Hospital Huacho Huaura Oyón



**SITUACIÓN EPIDEMIOLÓGICA DE LAS ENFERMEDADES METAXENICAS EN EL HOSPITAL HUAURA
OYÓN A LA S.E. N° 32 - 2022**

I. Antecedentes:

En los últimos 10 años, se ha reportado entre 200,000 a 150,000 casos de las enfermedades Metaxénicas, siendo la malaria, dengue y bartonelosis, las que exponen a mayor proporción y población y afectación de la población; en los últimos 05 años, la bartonelosis se ha constituido en los principales problemas a abordar desde los servicios y la población por la elevada mortalidad y letalidad que ha venido mostrando alta mortalidad y letalidad. Las enfermedades Metaxénicas, en el Perú, en las últimas décadas constituyen los principales de problemas de salud, que afectan a las poblaciones más pobres de menos acceso y están catalogadas entre las reemergentes, afectando grandes proporciones de población, con gran impacto sobre la salud Pública nacional.

II. Situación actual:

En la S.E N° 32-2022 no se reportaron casos. Hasta la SE: 32 se ha notificado 1 casos de dengue que fue descartado, importado del distrito de Lonya Grande.

Durante el año 2021, se notificaron 3 casos confirmados, todos importados (1 de Ucayali, distrito de Yarinacocha; 1 de Lima, 2 de Piura, distrito de Chulucanas. Un caso descartado procedente del distrito de Hualmay).

**Tabla 1. Caso de Dengue Sin Signos de Alarma Según Año y Tipo de Diagnostico
Hospital Huacho Huaura Oyón Periodo 2017 – 2022 a la S.E. N° 32**

Tipo De Diagnóstico	Años					
	2017	2018	2019	2020	2021	2022
Confirmado	3	0	1	0	2	0
Descartado	8	1	2	0	1	1
Total	11	1	3	0	3	1

Fuente: Base de Datos Notiweb Hospital Huacho Huaura Oyón a la SE. 32*

Tabla 2. Casos de Dengue Sin Signos De Alarma por Distritos
Hospital Huacho Huaura Oyón Periodo 2017 - 2021, a la S.E. 32 - 2022

Provincia/Distrito	Años						TOTAL
	2017	2018	2019	2020	2021	2022	
Prov. Huaura	3	1	0	0	1	0	5
Huacho	1	0	0	0	0	0	1
Ámbar	0	0	0	0	0	0	0
Carquín	0	0	0	0	0	0	0
Checras	0	0	0	0	0	0	0
Hualmay	2	1	0	0	1	0	4
Huaura	0	0	0	0	0	0	0
Leoncio Prado	0	0	0	0	0	0	0
Paccho	0	0	0	0	0	0	0
Santa Leonor	0	0	0	0	0	0	0
Santa María	0	0	0	0	0	0	0
Sayán	0	0	0	0	0	0	0
Vegueta	0	0	0	0	0	0	0
Prov. Oyón	0	0	0	0	0	0	0
Oyón	0	0	0	0	0	0	0
Andajes	0	0	0	0	0	0	0
Caujul	0	0	0	0	0	0	0
Cochamarca	0	0	0	0	0	0	0
Naván	0	0	0	0	0	0	0
Pachangará	0	0	0	0	0	0	0
Ihuari	0	0	0	0	0	0	0
Otros Distritos	8	0	3	0	2	1	14
Total General	11	1	3	0	3	1	19

Fuente: Base de Datos Notiw eb Hospital Huacho Huaura Oyón a la SE. 32*



**SITUACIÓN EPIDEMIOLÓGICA DE LAS ENFERMEDADES ZONOTICAS EN EL HOSPITAL HUACHO
HUAURA OYÓN A LA S.E. N° 32 - 2022**

I. Introducción.

Las zoonosis son enfermedades de los animales vertebrados que se transmiten naturalmente al hombre. Se estima que aproximadamente el 61% de los patógenos humanos conocidos en el mundo, son zoonóticos y que alrededor del 75% de las enfermedades emergentes se originan dentro de la interface hombre-animal.

La implementación de la vigilancia de los daños de transmisión zoonótica en el Perú fue de manera progresiva a través de los años, es así que la rabia y la peste se vigila sistemáticamente desde la década del 90; la leptospirosis, carbunco, ofidismo, loxoscelismo desde el año 2000. El año 2015, se aprueba la "D.S. N° 065-MINSA/DGE-V.01", "Directiva Sanitaria para la Vigilancia Epidemiológica de Enfermedades Zoonóticas, Accidentes por Animales Ponzonosos y Epizootias".

1.1 Leptospirosis: La leptospirosis es una enfermedad zoonótica de potencial epidémico, principalmente después de lluvias Fuertes, causada por una bacteria llamada *leptospira*. Los seres humanos generalmente adquieren la leptospirosis por contacto directo con la orina de animales infectados o con un ambiente contaminado por orina.

En la SE. N° 32 - 2022 no se han reportado casos, el acumulado es de 0 casos; de los cuales se han confirmado 0 casos.

1.2 Hidatidosis: La hidatidosis o equinococosis quística (EQ) es una zoonosis causada por el parásito *Echinococcus granulosus*, el cual es reconocido como un importante problema de salud en América del Sur, donde la cría de ovinos especialmente, u otros animales (caprinos, bovinos, porcinos), asociada a la presencia del hospedero definitivo (carnívoro, especialmente el perro) y la costumbre de alimentarlos con vísceras infectadas genera condiciones ideales para sostener el ciclo de la enfermedad.

En la SE. N° 32 - 2022 no se ha reportado casos, el acumulado es de 3 casos de hidatidosis; según lugar de procedencia pertenece al Distrito de Oyón y el distrito de Huaura.

Tabla 1. Casos de Enfermedades Zoonóticas Red Huaura Oyón

Hospital Huacho Huaura Oyón Periodo 2017-2022 a la S.E. 32

NF. Zoonoticas	2017	2018	2019	2020	2021	2022
Leptospirosis	11	7	7	2	1	0
Hidatidosis	4	5	7	2	1	3

Fuente: Base de Datos Notiweb Hospital Huacho Huaura Oyón a la SE. 32*



Tabla 2. Casos de Leptospirosis por Años y Distritos

Hospital Huacho Huaura Oyón Periodo 2017 - 2021, a la S.E. 32 - 2022

Provincia/Distrito	Años						TOTAL
	2017	2018	2019	2020	2021	2022	
Prov. Huaura	10	4	6	1	0	0	21
Huacho	3	0	1	1	0	0	5
Ámbar	0	0	0	0	0	0	0
Carquín	0	1	1	0	0	0	2
Checras	0	0	0	0	0	0	0
Hualmay	2	2	2	0	0	0	6
Huaura	2	0	0	0	0	0	2
Leoncio Prado	0	0	0	0	0	0	0
Paccho	0	0	0	0	0	0	0
Santa Leonor	0	0	0	0	0	0	0
Santa María	2	1	0	0	0	0	3
Sayán	1	0	0	0	0	0	1
Vegueta	0	0	2	0	0	0	2
Prov. Oyón	1	1	1	0	0	0	3
Oyón	0	0	0	0	0	0	0
Andajes	0	0	0	0	0	0	0
Caujul	0	0	0	0	0	0	0
Cochamarca	0	0	0	0	0	0	0
Naván	1	0	0	0	0	0	1
Pachangara	0	1	1	0	0	0	2
Ihuari	0	0	0	0	0	0	0
Otros Distritos	0	2	0	1	1	0	4
Total General	11	7	7	2	1	0	28

Fuente: Base de Datos Notiweb Hospital Huacho Huaura Oyón a la SE. 32*

Tabla 3. Casos de Hidatidosis por Años y Distritos

Hospital Huacho Huaura Oyón Periodo 2017 - 2021, a la S.E. 32 - 2022

Provincia/Distrito	Años						TOTAL
	2017	2018	2019	2020	2021	2022	
Prov. Huaura	0	4	5	1	0	1	11
Huacho	0	1	1	0	0	0	2
Ámbar	0	0	0	0	0	0	0
Carquín	0	0	1	0	0	0	1
Checras	0	0	0	0	0	0	0
Hualmay	0	0	1	0	0	0	1
Huaura	0	2	1	1	0	1	5
Leoncio Prado	0	0	0	0	0	0	0
Paccho	0	0	0	0	0	0	0
Santa Leonor	0	0	0	0	0	0	0
Santa María	0	0	1	0	0	0	1
Sayán	0	0	0	0	0	0	0
Vegueta	0	1	0	0	0	0	1
Prov. Oyón	3	1	1	1	1	2	9
Oyón	1	1	0	1	0	2	5
Andajes	0	0	0	0	0	0	0
Caujul	0	0	0	0	0	0	0
Cochamarca	0	0	0	0	0	0	0
Naván	0	0	1	0	0	0	1
Pachangara	2	0	0	0	1	0	3
Ihuari	0	0	0	0	0	0	0
Otros Distritos	1	0	1	0	0	0	2
Total General	4	5	7	2	1	3	22

Fuente: Base de Datos Notiweb Hospital Huacho Huaura Oyón a la SE. 32*

VIGILANCIA DE MORDEDURA CANINA EN EL HOSPITAL HUACHO HUAURA OYON A LA SE. 32-2022

I. Antecedentes:

Un total de 55221 casos de mordedura por perros en personas registró el Ministerio de Salud (Minsa) como promedio anual en el país. Las regiones donde se registraron más casos de personas mordidas son: Lima con un promedio anual de 11107, seguido de Arequipa (6769), Junín (4496), Cajamarca (4381), Callao (3565) y Puno (3490), según cifras de la Dirección de Prevención y Control de Enfermedades Metaxénicas y Zoonosis del Minsa.

La rabia es una zoonosis transmitida desde los animales al hombre por la inoculación del virus de la rabia contenido en la saliva de los animales infectados, principalmente por medio de mordeduras. Se trata de una encefalitis aguda y progresiva que lleva a la muerte al 100% de los casos, pero es prevenible si es tratada oportunamente.

A la S.E N° 32, el número de casos por Mordedura Canina ha incrementado en relación con los últimos 8 años en un 22.97 % de casos reportados. El acumulado a la fecha 222 casos, (TIA. 43.65 por 10000 habitantes); presentándose en el distrito de Huacho 98 casos, seguido de Santa María (42), Hualmay (30), Huaura (23), Végueta (10), Carquín (10), Sayán (7), y otros distritos (5), Navan (1).



Tabla 1. Incidencia de Mordedura Canina
Mes de Agosto: de la SE. 1 hasta la SE. 32 - 2022

DISTRITO	NÚMERO	TIA	RIESGO
Carquín	10	14.69	ALTO
Huacho	98	14.07	ALTO
Navan	1	10.46	ALTO
Santa María	42	10.45	ALTO
Hualmay	30	10.16	ALTO
Checras	1	10.03	ALTO
Huaura	23	5.98	MEDIANO
Végueta	10	3.57	BAJO
Sayán	7	2.74	BAJO
Otros Distritos	5	-	-
HOSPITAL HUACHO HUAURA OYÓN	222	43.65	ALTO

Fuente: Base de Datos Notiweb Hospital Huacho Huaura Oyón

T.I.A. 10000 Hab.

**Tabla 2. Tendencia y Tasas de Variación e Incidencia de Mordedura Canina por Distritos
Hospital Huacho Huaura Oyón Periodo del 2017 - 2022 a la S.E. 32**

Provincia / Distritos	Casos Notificados a la Semana Epidemiológica N° 32							Tasa de Variación	T.I.A.	Proporción
	2017	2018	2019	2020	2021	PROMEDIO 2017 - 2021	2022			
Hospital Huacho Huaura Oyón	183	182	256	131	140	178	222	24.4	43.65	-
Prov. Huaura	183	182	255	130	140	178	221	24.2	8.95	99.5
Huacho	87	84	115	53	66	81	98	21.0	14.07	44.3
Ámbar	1	0	0	0	0	0	0	0.0	0.00	0.0
Carquin	2	4	4	4	6	4	10	150.0	14.69	4.5
Checras	0	0	1	0	0	0	1	100.0	10.03	0.5
Hualmay	40	34	40	24	19	31	30	-3.2	10.16	13.6
Huaura	11	18	13	6	12	12	23	91.7	5.98	10.4
L. Prado	1	0	2	0	0	1	0	-100.0	0.00	0.0
Paccho	0	0	0	1	0	0	0	0.0	0.00	0.0
S. Leonor	0	0	0	0	0	0	0	0.0	0.00	0.0
S. Maria	30	29	58	34	31	36	42	16.7	10.45	19.0
Sayán	2	5	3	0	3	3	7	133.3	2.74	3.2
Vegueta	9	8	19	8	3	9	10	11.1	3.57	4.5
Prov. Oyón	0	0	1	1	0	0	1	100.0	0.55	0.5
Oyón	0	0	1	1	0	0	0	0.0	0.00	0.0
Andajes	0	0	0	0	0	0	0	0.0	0.00	0.0
Caujul	0	0	0	0	0	0	0	0.0	0.00	0.0
Cochamarca	0	0	0	0	0	0	0	0.0	0.00	0.0
Navan	0	0	0	0	0	0	1	100.0	10.46	100.0
Pachangara	0	0	0	0	0	0	0	0.0	0.00	0.0
Ihuari-Acotama	0	0	0	0	0	0	0	0.0	0.00	-
Otros Distritos	2	6	4	2	2	3	5	66.7	-	-

T.I.A. 10000 Hab.

Fuente: Base de Datos Notiweb Hospital Huacho Huaura Oyón



Siempre Vigilandote...

UNIDAD DE EPIDEMIOLOGÍA Y SALUD AMBIENTAL

REGISTRO SEMANAL DE DAÑOS Y ENFERMEDADES SUJETAS A VIGILANCIA EPIDEMIOLÓGICA POR SERVICIOS DE ATENCIÓN DEL HOSPITAL HUACHO HUAURA OYÓN -2022

**Tabla 1 Diagnostico según Servicio de Atención
Hospital Huaura Oyón S.E. N° 32 - 2022**

Diagnósticos	Nro.	Prop.
Consultorio Externo	3	10.71
Hipertension Esencial	2	66.67
Tbc Pulmonar C/Conf. Bacteriol	1	33.33
Emergencia	23	82.14
Intoxicacion Alimentaria	8	34.78
Mordedura o Ataque de perro	7	30.43
Neumonia	5	21.74
Insec. Org. Fosf. Y Carbamatos	1	4.35
Mordedura Gato	1	4.35
Mortalidad Infantil	1	4.35
HOSPITALIZACION	2	7.14
Neumonia	2	100.00
Total	28	100.00

Fuente: Registro de Atenciones del Hospital Huacho Huaura Oyón

A la S.E. N° 32 se han notificado 28 casos atendidos en los servicios hospitalarios; los cuales han sido reportados a los establecimientos salud locales según jurisdicción y a las estrategias sanitarias del hospital; estos casos reportados representan los daños trazadores sujetos a vigilancia y notificación epidemiológica obligatoria, es necesario efectivizar y garantizar acciones de seguimiento de control de actores de riesgo intrafamiliares y de esta forma contribuir con la disminución de los mismos.

23 casos fueron atendidos en consultorios externos, 3 casos fueron atendidos en el servicio de Emergencia; dados de alta con evolución favorable y 2 casos requirieron hospitalización.

Los casos notificados fueron procedentes de los distritos de Hualmay (1), Sta. María (3), Huaura (4), Carquín (1), Huacho (15), Vegueta (2), Pachangara (1), Otros Distritos (1).

**Tabla 2 Atendidos según Servicios y Procedencia
Hospital Huaura Oyón S.E. N° 32 - 2022**

Distritos	Total	Prop.
Hualmay	1	3.57
S.María	3	10.71
Huaura	4	14.29
Carquín	1	3.57
Huacho	15	53.57
Vegueta	2	7.14
Pachangara	1	3.57
Otros Distritos	1	3.57
Total	28	100.00

Fuente: Registro de Atenciones del Hospital Huacho Huaura Oyón



Siempre Vigilandote...

UNIDAD DE EPIDEMIOLOGÍA Y SALUD AMBIENTAL

SITUACIÓN EPIDEMIOLÓGICA DE MUERTE MATERNA, EN EL HOSPITAL HUACHO HUAURA OYÓN A LA S.E. N° 32 - 2022

I. Introducción.

La Mortalidad materna (MM) es un problema de salud pública de atención prioritaria, con importantes consecuencias en la familia, comunidad y sociedad, y que finalmente se refleja en el desarrollo del país. De acuerdo a la Organización Mundial de la Salud (OMS), la mayoría de las muertes maternas son evitables, se conocen las acciones sanitarias para prevenir o tratar las complicaciones durante el embarazo, parto o puerperio, por lo que constituye un importante problema de derechos humanos, de equidad de género y de justicia social.

La meta consignada en el quinto ODM, generó la concentración de esfuerzos por mejorar la salud materna, y actualmente con los Objetivos de Desarrollo Sostenible (ODS), donde la reducción de la MM constituye la primera meta incluida en su tercer objetivo: **Salud y bienestar**, se genera un importante reto para el país, que obliga al replanteamiento de intervenciones, con énfasis en la priorización y diferenciación de escenarios, y que contribuya no solo en la reducción de la morbi mortalidad materna, sino también en la reducción de la morbi mortalidad fetal y neonatal

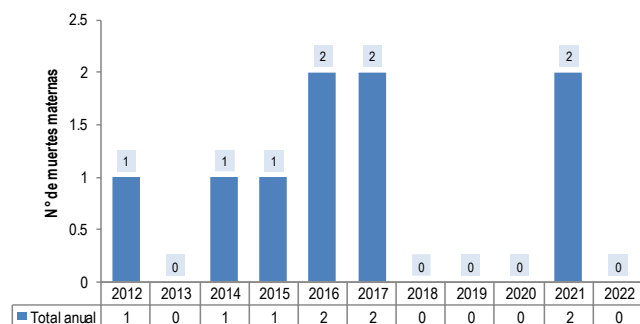
Desde el año 2000, la DGE, hoy Centro de Prevención y Control De Enfermedades, institucionalizo la VEMM en el Perú, y fue normada desde el año 2010, por la D.S. N° 036-MINSA/DGE-V-01. "D.S. que establece la notificación e investigación para la VEMM" aprobada con RM N° 634-2010/MINSA, modificada mediante RM 778-2016/MINSA "D.S. que establece la notificación e investigación para la Vigilancia Epidemiológica de la muerte materna", vigente actualmente. El contar con un sistema de vigilancia epidemiológica, permite no solo conocer el número de muerte materna en el corto plazo, sino también realizar estimaciones que miden y visibilizan el riesgo

II. Situación Actual.

Según datos del sistema de Vigilancia del Hospital Huacho Huaura Oyón, se observa una tendencia decreciente con respecto al año anterior reportándose 0 casos en el año 2022.

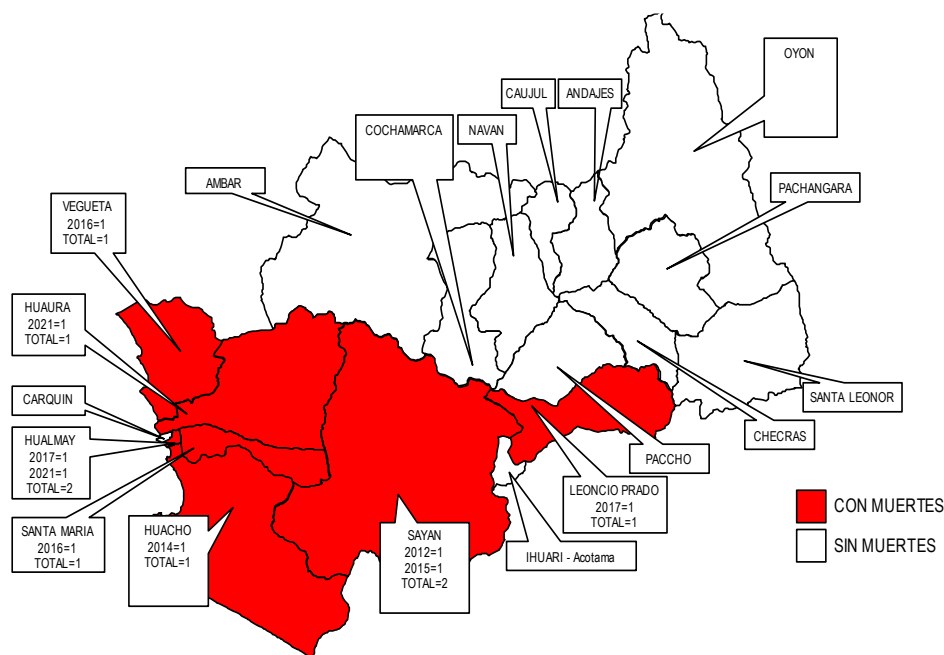
En la presente semana no se reportaron casos de muerte materna. El acumulado a la fecha es de 0 casos.

Figura 1. Número de muertes maternas, Hospital Huacho Huaura Oyón



Fuente: Base de datos de NotiWeb Red Huaura Oyón. * a la SE. 31

Figura 2 Muertes Maternas Totales Hospital Huacho Huaura Oyón 2012 - 2022



INCIDENCIA DE MUERTES MATERNAS TOTALES

ESCENARIOS	2012	2013	2014	2015	2016	2017	2018	2019	2020	2021	2022
PROV. HUAURA	1	0	1	1	2	2	0	0	0	2	0
PROV. OYON	0	0	0	0	0	0	0	0	0	0	0
ESC. ANDINO	0	0	0	0	0	1	0	0	0	0	0
ESC. COSTA	1	0	1	1	2	1	0	0	0	2	0
OTROS DISTRITOS	0	0	0	0	0	0	0	0	0	0	0
TOTAL MUERTES MATERNAS	1	0	1	1	2	2	0	0	0	2	0
MUERTE MATERNA DIRECTA	1	0	0	0	0	0	0	0	0	0	0
MUERTE MATERNA INDIRECTA	0	0	1	1	1	1	0	0	0	2	0
MUERTE MATERNA INCIDENTAL	0	0	0	0	1	1	0	0	0	0	0
TASA DE MUERTE MATERNA	13.18	0	13.62	13.77	27.86	22.22	0	0	0	28.41	0

T.I.A. 10000 HAB.

Fuente: Base de datos de NotiWeb Red Huaura Oyón. * a la SE. 32

Constantemente se vienen trabajando diferentes estrategias para reducir la mortalidad materna y neonatal, por medio de la implementación de acciones integrales, mediante la participación de los diferentes actores sociales y sectores involucrados

**SITUACIÓN EPIDEMIOLÓGICA DE MUERTE NEONATAL Y PERINATAL EN EL HOSPITAL
HUACHO HUAURA OYÓN A LA S.E. N° 32 - 2022**

I. Antecedentes.

La Mortalidad neonatal constituye el principal componente de la mortalidad de menores de 1 año y de 5 años. La mortalidad neonatal en la Provincia Huaura Oyón en el 2022 ha disminuido en 80.0% en comparación al año 2013.

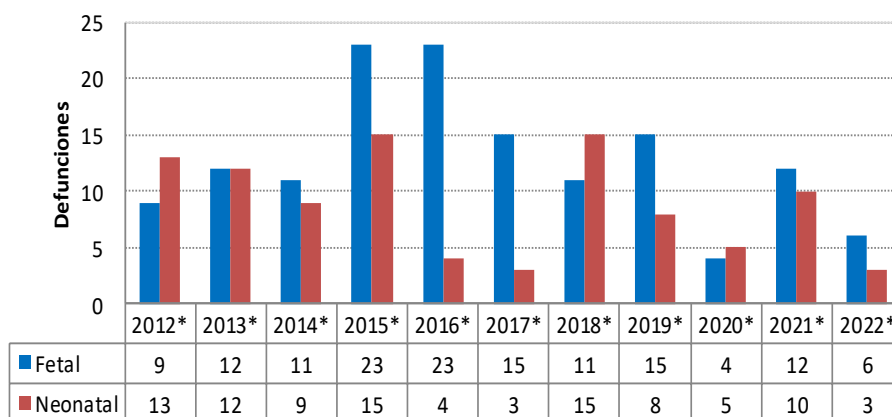
La muerte fetal en la provincia Huaura Oyón, no es menos frecuente que la muerte neonatal; superando incluso al número de muertes neonatales en los últimos 9 años, notificando un promedio de 9 defunciones fetales al año.

II. Análisis de la situación.

Hasta la semana 32 del año 2022 se notificaron 9 defunciones de las cuales 66.67% (6) corresponden a defunciones fetales, 33.33% (3) muertes neonatales, el 22.22% procede del distrito Huacho, 22.22% procede de Sayán, 22.22% procede de Otros Distritos, 11.11% procede de Hualmay, 11.11% procede de Sta. María y 11.11% procede de Pachangará.

En la provincia Huaura Oyón el 66.7% de la mortalidad fetal-neonatal corresponde a muertes con peso al nacer menores de 1500 g y que están relacionados a la salud de la madre antes los dos primeros trimestres del embarazo (nutrición, infecciones, alta paridad, embarazos a temprana edad, prematuridad, etc.).

**Figura 1. Defunciones notificadas al Sistema de Vigilancia
Hospital Huacho Huaura Oyón 2012* - 2022***



Fuente: Base de Datos Notiweb Hospital Huacho Huaura Oyón a la SE 32



Siempre Vigilando...

1. Análisis de la mortalidad fetal-neonatal por peso y momento de muerte. Matriz BABIES.

- ❖ El 55.6%(1) de las notificaciones (celda naranja) se asocia con los eventos ocurridos en fetos con peso mayor de 1500 g, antes del parto y asociada con morbilidad materna durante el embarazo.
- ❖ El 33.3% restante de la mortalidad está relacionada con eventos que ocurren en el neonato en especial entre el primer y séptimo día de nacido.

**Tabla 1. Análisis causal de muerte Fetal y Neonatal
Hospital Huacho Huaura Oyón a la SE 32-2022**

Peso/ Gramos	Muerte Fetal		Muerte Neonatal (Según tiempo de Vida del RN)		
	Antes del Parto	Durante el Parto	<24H	1-7 Días	8-28 Días
500-1499	33.3%	11.1%	0.0%	22.2%	0.0%
1500-2499	0.0%	0.0%	11.1%	0.0%	0.0%
>2500	22.2%	0.0%	0.0%	0.0%	0.0%
TOTAL	55.6%	11.1%	11.1%	22.2%	0.0%

Fuente: Base de Datos Notiweb Hospital Huacho Huaura Oyón a la SE 32



¡Somos Vigilantes!

INDICADORES DE MONITOREO
HOSPITAL HUAURA OYÓN A LA S.E. N° 32 - 2022

Tabla 1. Puntajes para cada indicador de las Unidades Notificantes de la Red Nacional de Epidemiología (RENACE) año 2022.

Estratos Nacional							
Oportunidad (%)	Calidad del dato (%)	Cobertura (%)	Retroalimentación (%)	Seguimiento (%)	Regularización (%)	Puntaje total	
100	95-100	100	90-100	95-100	95-100	90 - 100	óptimo
95-99.9	90-94.9	80-99.9	80-89.9	90-94.9	90-94.9	80 - 89.9	bueno
90-94.9	85 -89.9	60-79.9	70-79.9	85-89.9	85-89.9	70 - 79.9	regular
<90	<85	<60	<70	<85	<85	<70	débil

Fuente: Vigilancia Epidemiológica - Hospital Huacho Huaura Oyón

En la SE 32 - 2022, la información de la vigilancia epidemiológica obtuvo un puntaje ponderado de 94.44%, calificándolo como Optimo.

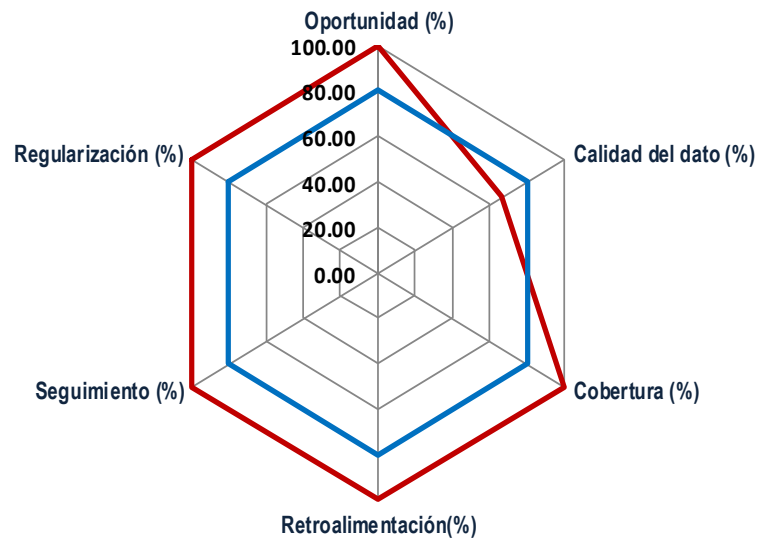
Tabla 2. Calificación Obtenida en los Indicadores de Monitoreo de la Información de la Vigilancia Epidemiológica Red Huaura Oyón Año 2022 - S.E. 032

MICROREDES / HOSPITALES	Criterios de monitoreo - Año 2022 - 32						Puntaje Total S.E. 32 2022(%)	Clasificación
	Oportunidad (%)	Calidad del dato (%)	Cobertura (%)	Retroalimentación(%)	Seguimiento (%)	Regularización (%)		
Hospital Huacho Huaura Oyón	100.00	66.67	100.00	100.00	100.00	100.00	94.44	Óptimo

Fuente: Vigilancia Epidemiológica Hospital Huacho Huaura Oyón

Respecto a los indicadores, la vigilancia epidemiológica el Hospital Huacho Huaura Oyón de manera global alcanzó una calificación de Optimo (94.44.00%). La calificación de optimo fue para los indicadores, Oportunidad (100.00%), Cobertura (100%), Retroalimentación (100%), Seguimiento (100%), Regularización (100%) y Calidad del dato (66.67%), (tabla 2).

Figura 1. Puntaje desagregado de los indicadores de monitoreo de la información del Sistema de Vigilancia Epidemiológica a la SE. - 32



Fuente: Vigilancia Epidemiologica Hospital Huacho Huaura Oyón

MC. Oscar Cirilo Garay Vallenias
DIRECTOR EJECUTIVO RED DE SALUD HUAURA OYÓN

Lic. Juana Olinda Nicho Vargas
JEFA UNIDAD DE EPIDEMIOLOGÍA Y SALUD AMBIENTAL

Lic. Irene Rojas Carlos
JEFE DEL ÁREA DE EPIDEMIOLOGÍA

Equipo Editor
Lic. Zully Racacha Valentin
Lic. Deissy Antonio Nicho
Lic. Giuliana García La Rosa

Equipo de Apoyo
Ing. Mercedes Silvia Mendoza Cueva
Lic. Doris Aguirre Chumbes



UNIDAD DE EPIDEMIOLOGÍA Y SALUD AMBIENTAL

Huacho, Lima, Perú