



NEUMONIA

BOLETÍN 2022

BOLETÍN EPIDEMIOLÓGICO

Semana Epidemiológica N.º 39

(Del 25 de setiembre al 01 de octubre del 2022)



UNIDAD DE
EPIDEMIOLOGÍA Y
SALUD AMBIENTAL



Tablas y Gráficos



Reportes



Mapas

UNIDAD DE EPIDEMIOLOGÍA Y SALUD AMBIENTAL

UNIDAD DE EPIDEMIOLOGÍA Y SALUD AMBIENTAL



Siempre Vigilando...

CONTENIDO

BOLETIN EPIDEMIOLOGICO – S.E. 39 - 2022
(Del 25 de setiembre al 01 de octubre 2022)

Editorial

NEUMONIAS Pág.03

Análisis y situación de salud.

- Situación Epidemiológica de las EDAs. Pág.05
- Situación Epidemiológica de las IRAs. Pág.11
- Vigilancia de febriles. Pág.16
- Vigilancia de mordedura canina en el HHO Pág.17
- Registro semanal de Daños sujetos a vigilancia epidemiológica por servicios HHO Pág.19
- Situación Epidemiológica de cáncer Pág.20
- Situación Epidemiológica de diabetes Pág.23
- Situación Epidemiológica de Muerte Materna Pág.26
- Situación Epidemiológica de Muerte Perinatal. Pág.28
- Indicadores de monitoreo Pág.30
- Responsables de la edición del boletín. Pág.32

EDITORIAL

NEUMONIAS

El Centro Nacional de Epidemiología, Prevención y Control de Enfermedades (CDC Perú) del Ministerio de Salud del Perú (Minsa), en el marco de la temporada de bajas temperaturas, detalló que, desde el inicio del 2022, se han presentado un total de 31,920 notificaciones por neumonía y 1,383 defunciones a nivel nacional.

CDC Perú comentó que se han notificado 9,334 episodios de neumonía en menores de 5 años, de los cuales el 29.3% se hospitalizó, reportándose 68 defunciones. Además, en el caso de los mayores de 60 años, se han reportado 10,157 episodios de neumonía, siendo el 40.5% hospitalizados y reportados 1,074 defunciones. Asimismo, en los niños de 5 a 9 años se viene reportando 3,354 episodios de neumonías (con 7 defunciones), entre los 10 a 19 años 1,745 episodios (con 3 defunciones) y en el grupo de 20 a 59 años 7,330 episodios (con 231 defunciones) por neumonía.

La neumonía es una infección del pulmón que puede ser causada por múltiples microorganismos (bacterias, virus y hongos), y se clasifican según se adquieren en el día a día de una persona (neumonía adquirida en la comunidad) o en un centro sanitario (neumonía hospitalaria).

Asimismo, CDC Perú, recalcó que la neumonía se transmite generalmente por contacto cercano con personas enfermas, cuando la persona sana inhala (respira) las gotitas de saliva de una persona enferma al toser o estornudar, así como, el algunos virus, es posible el contagio por contacto con superficies contaminadas con secreciones respiratoria.

Los síntomas de la neumonía vírica y los de la bacteriana son similares, si bien los de la neumonía vírica pueden ser más numerosos que los de la bacteriana. En menores de 5 años con tos y/o dificultad para respirar, acompañadas o no de fiebre, la neumonía se diagnostica por la presencia de taquipnea (respiración rápida) o tiraje subcostal (depresión o retracción de la parte inferior del tórax durante la inspiración, cuando en las personas sanas el tórax se produce una expansión). Las sibilancias son más frecuentes en las infecciones víricas.

Los lactantes con afectación muy grave pueden ser incapaces de comer o beber, y pueden presentar pérdida de consciencia, hipotermia y convulsiones.



Siempre Vigilando...

UNIDAD DE EPIDEMIOLOGÍA Y SALUD AMBIENTAL

Siendo los niños menores de 5 años el grupo más vulnerable a esta enfermedad, es importante:

- Difundir la lactancia materna exclusiva durante los primeros 6 meses de vida.
- Dar alimentación saludable después de los 6 meses. Una niña o niño bien nutrido tiene menos posibilidad de enfermar de infecciones respiratorias.
- También es necesario cumplir con el Esquema Nacional de Vacunación en su totalidad.
- Acudir con la niña o niño al Control de Crecimiento y Desarrollo (CRED) en el Establecimiento de Salud más cercano.

Referencia bibliográfica

- <https://www.dge.gob.pe/portalnuevo/informativo/prensa/cdc-peru>
- <https://www.udep.edu.pe/hoy/2022/08/aumento-de-casos-de-neumonia-en-peru/>
- <https://www.who.int/es/news-room/fact-sheets/detail/pneumonia>

SITUACIÓN EPIDEMIOLÓGICA DE LAS ENFERMEDADES DIARREICAS AGUDAS (EDAs) EN EL HOSPITAL HUACHO HUAURA OYÓN A LA S.E. N° 39- 2022

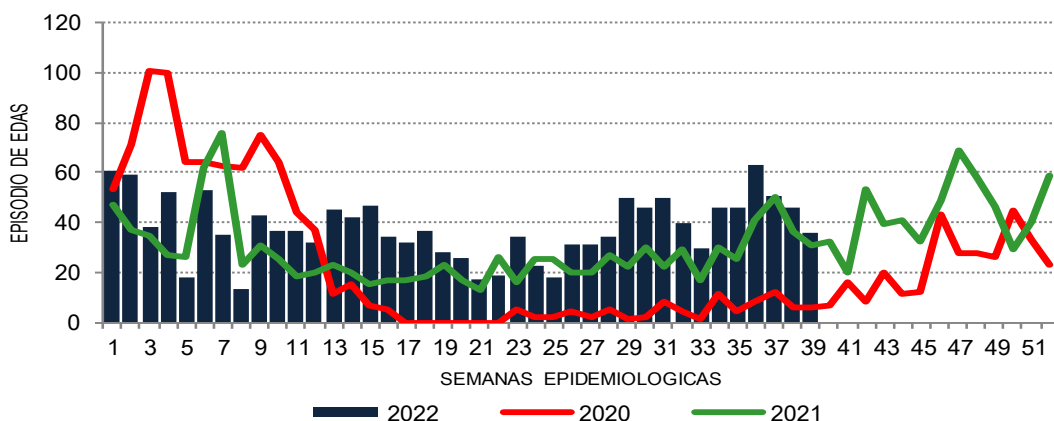
I. Antecedentes:

Las enfermedades diarreicas son la segunda mayor causa de muerte de niños menores de cinco años y ocasionan la muerte de 525 000 niños por año, en todo el mundo se producen unos 1700 millones de casos de enfermedades diarreicas infantiles cada año. Los niños malnutridos o inmunodeprimidos son los que presentan mayor riesgo de enfermedades diarreicas potencialmente mortales. Países como Canadá, Chile o EUA, que tienen una mortalidad por diarreas muy baja, en cambio, países como El Salvador, Nicaragua, Bolivia y Brasil, donde la mortalidad es más alta que en otros países. Las EDAs sigue siendo una causa importante de morbilidad en la niñez en nuestro país, por la persistencia de los factores determinantes en una parte importante de la población, si bien en los departamentos de la costa peruana se presenta con una mayor frecuencia algo mayor en los meses de verano que en el resto del año, en el resto del país la presentación es muy similar durante todo el año; por lo que la población y los servicios de salud deberán tener presente las medidas preventivas para prevenir las EDAs en los menores de 5 años. Los factores de riesgo para el desarrollo de EDAs en los niños son complejos y la contribución relativa de cada factor varía en función de la interacción entre las variables socioeconómicas, ambientales y de comportamiento.

II. SITUACIÓN ACTUAL

Hasta la S.E. N° 39 el Hospital Huacho Huaura Oyón ha notificado 1480 episodios de EDAs, de los cuales 1441 pertenecen a los distritos de nuestra jurisdicción Hospital Huacho Huaura Oyón y 39 pertenecientes otros distritos; 36.78% mayor a lo reportado en el 2021 (1082) y 61.04% mayor al 2020 (919) al mismo periodo de tiempo, la tendencia de los episodios de EDAs en el presente año muestra una tendencia diferente a los años anteriores hasta la SE. 39 – 2021 se evidencia un aumento progresivo, sin embargo, en los últimos años al mismo periodo, las EDAs presentan un patrón estacional, cuya mayor incidencia ocurre en las temporadas cálidas.

Figura 1. Episodio de EDAs por SE, Hospital Huacho Huaura Oyón 2020 - 2022*



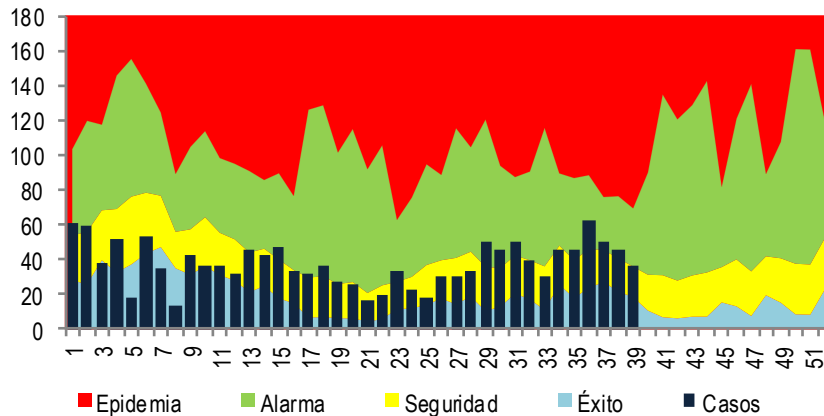
Fuente: Base de datos Notiweb Hospital Huacho Huaura Oyón a la SE.39

La tendencia del comportamiento de los episodios de EDAs presentados, para la S.E. N° 39 -2022 se presenta un decremento en un 21.74% en relación a la semana anterior.

El canal endémico expresa la distribución, capturando la tendencia de la enfermedad y representa el comportamiento esperado de dicha enfermedad en un año calendario.

En la S.E. N° 39 -2022, nos ubicamos en la Zona de **ALARMA** al superar la media histórica de casos esperados para el presente periodo de evaluación epidemiológica. (Ver fig. 2)




**Figura 2: Canal Endémico de Enfermedades Diarreicas Agudas
Hospital Huacho Huaura Oyón Periodo 2012 – 2022 a LA S.E. N° 39**



Fuente: Base de datos Notiweb Hospital Huacho Huaura Oyón.

En la última semana, se han incrementado los episodios de EDA, se observa que el distrito de Vegueta han incrementado los episodios de EDA con respecto a las últimas 7 semanas de estudio

TABLA 1: DISTRIBUCION DE LAS EDAs EN LAS ÚLTIMAS SIETE SEMANAS

DISTRITO	Semana Epidemiológica							Tendencia Gráfica
	33	34	35	36	37	38	39	
Vegueta	2	2	3	4	2	1	2	
Otros Distritos	1	0	1	2	2	1	3	
TOTAL	30	46	46	63	51	46	36	

Fuente: Base de datos Notiweb Hospital Huacho Huaura Oyón.

El acumulado hasta la SE. 39-2022 notificados al sistema de vigilancia epidemiológica es de 1480 episodios de EDAs, el 50% en mayores de 5 años; asimismo, el 97.97% son EDAs acuosas y el 2.03% son EDAs disintéricas. La incidencia acumulada a la SE. 39-2022 es de 290.98 x 10 000 habitantes, siendo mayor en los menores de 5 años (386.25 x 10 000 habitantes menores de 5 años). Se han hospitalizado 26 episodios de EDAs, con una tasa de hospitalización de 1.76 x 100 episodios; siendo el 76.92% en los menores de 5 años y 23.08 mayores de 5 años. No se han notificado defunciones por EDAs.



UNIDAD DE
**EPIDEMIOLOGÍA Y
SALUD AMBIENTAL**

TABLA 2: INDICADORES DE EDAs POR DISTRITOS HOSPITAL HUACHO HUAURA OYON HASTA LA SE 39

Distrito	2021							2022						
	Diarreas acuosas		Diarreas disintéricas		Hospitalizados	Defunciones	Total EDA	Diarreas acuosas		Diarreas disintéricas		Hospitalizados	Defunciones	Total EDAS
	Semana 39	Acumulado	Semana 39	Acumulado				Semana 39	Acumulado	Semana 39	Acumulado			
Huacho	21	418	1	22	9	0	440	11	548	0	7	9	0	555
Ambar	0	1	0	0	0	0	1	0	1	0	0	0	0	1
Caleta De Carquin	1	31	0	2	0	0	33	1	54	0	1	1	0	55
Checras	0	0	0	0	0	0	0	0	0	0	0	0	0	0
Hualmay	0	146	0	6	2	0	152	5	218	0	3	4	0	221
Huaura	0	143	0	5	3	0	148	6	161	0	5	1	0	166
Leoncio Prado	0	2	0	0	0	0	2	0	4	0	0	0	0	4
Paccho	0	0	0	0	0	0	0	0	4	0	0	0	0	4
Santa Leonor	0	0	0	0	0	0	0	0	2	0	0	0	0	2
Santa Maria	5	199	0	5	2	0	204	7	273	0	8	4	0	281
Sayan	0	19	0	0	0	0	19	1	38	0	2	3	0	40
Vegueta	3	58	0	6	1	0	64	2	96	0	3	3	0	99
Oyon	0	0	0	0	0	0	0	0	3	0	1	0	0	4
Andajes	0	0	0	0	0	0	0	0	1	0	0	0	0	1
Caujul	0	0	0	0	0	0	0	0	0	0	0	0	0	0
Cocharmarca	0	0	0	0	0	0	0	0	4	0	0	0	0	4
Navan	0	0	0	0	0	0	0	0	0	0	0	0	0	0
Pachangara	0	1	0	0	0	0	1	0	4	0	0	1	0	4
Ihuari	0	1	0	0	0	0	1	0	0	0	0	0	0	0
Otros Distritos	0	16	0	1	0	0	17	3	39	0	0	0	0	39
TOTAL	30	1035	1	47	17	0	1082	36	1450	0	30	26	0	1480

Fuente: Base de datos Notiweb Hospital Huacho Huaura Oyon.



UNIDAD DE EPIDEMIOLOGÍA Y SALUD AMBIENTAL

Siempre Vigilando...

Comparativamente con el 2021, se observa que, los episodios de EDAs, han incrementado en un 36.8%, siendo el distrito de Pachangara el que presenta el mayor porcentaje 300%, Sayán 110.5%, Leoncio Prado 100%, Carquín 66.7%, Vegueta 54.7%, Hualmay 45.4%, Sta. María 37.7%, Huacho 26.1%.

**TABLA 3: PORCENTAJE DE INCREMENTO DE EDAs HOSPITAL HUACHO HUAURA OYON
HASTA LA SE 39**

DISTRITO	2021		2022		Incremento/ Decremento	
	Casos	Tasa	Casos	Tasa		
Huacho	440	63.2	555	79.7	26.1	■
Ambar	1	3.8	1	3.8	0	
Caleta De Carquin	33	48.5	55	80.8	66.7	■
Checras	0	0.0	0	0.0	0.0	
Hualmay	152	51.5	221	74.9	45.4	■
Huaura	148	38.5	166	43.2	12.2	■
Leoncio Prado	2	8.1	4	16.1	100	■
Paccho	0	0.0	4	24.9	0.0	
Santa Leonor	0	0.0	2	17.1	0.0	
Santa Maria	204	50.8	281	69.9	37.7	■
Sayan	19	7.4	40	15.7	110.5	■
Vegueta	64	22.9	99	35.4	54.7	■
Oyon	0	0.0	4	3.6	0.0	
Andajes	0	0.0	1	16.5	0.0	
Caujul	0	0.0	0	0.0	0.0	
Cochamarca	0	0.0	4	22.3	0.0	
Navan	0	0.0	0	0.0	0.0	
Pachangara	1	3.1	4	12.2	300	■
Ihuari	1	7.0	0	0.0	0.0	
Otros Distritos	17	-	39	-	129.4	■
TOTAL	1082	223.5	1480	291.0	36.8	■

Fuente: Base de datos Notiweb Hospital Huacho Huaura Oyón.

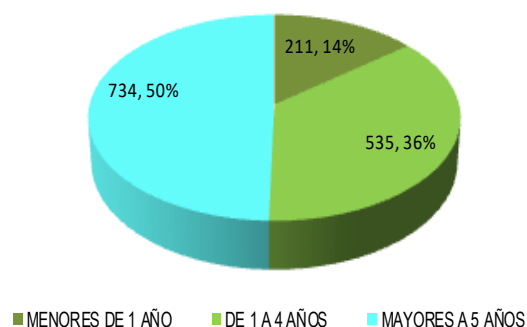
Tabla. 4: Episodios De EDAs por S.E. y grupo de edad Hospital Huacho Huaura Oyón

Distrito	EDA Total		EDA < 5 años		EDA > 5 años	
	Casos	Tasa	Casos	Tasa	Casos	Tasa
Huacho	555	79.7	277	39.8	278	39.9
Ambar	1	3.8	1	3.8	0	0.0
Caleta De Carquin	55	80.8	26	38.2	29	42.6
Checras	0	0.0	0	0.0	0	0.0
Hualmay	221	74.9	109	36.9	112	37.9
Huaura	166	43.2	88	22.9	78	20.3
Leoncio Prado	4	16.1	4	16.1	0	0.0
Paccho	4	24.9	2	12.4	2	12.4
Santa Leonor	2	17.1	0	0.0	2	17.1
Santa Maria	281	69.9	141	35.1	140	34.8
Sayan	40	15.7	21	8.2	19	7.4
Vegueta	99	35.4	58	20.7	41	14.6
Oyon	4	3.6	1	0.9	3	2.7
Andajes	1	16.5	0	0.0	1	16.5
Caujul	0	0.0	0	0.0	0	0.0
Cochamarca	4	22.3	3	16.7	1	5.6
Navan	0	0.0	0	0.0	0	0.0
Pachangara	4	12.2	1	3.1	3	9.2
Ihuari	0	0.0	0	0.0	0	0.0
Otros Distritos	39	-	14	-	25	-
TOTAL	1480	291.0	746	386.2	734	232.7

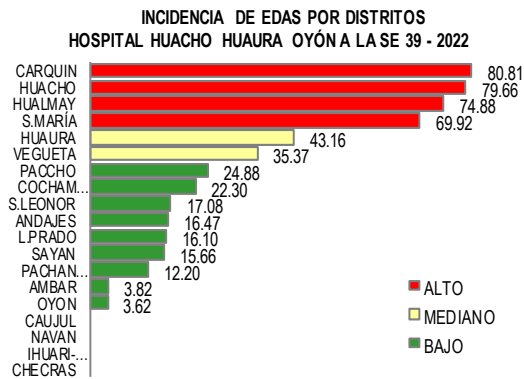
Fuente: Base de datos Notiweb Hospital Huacho Huaura Oyón.

Del total de episodios de EDAs, 734 (50%) fueron notificados en mayores de 5 años, representando una TIA de 148 por 10mil Habitantes, 535 (36%) en niños de 1 a 4 años, con una TIA de 2,098 por 10mil Habitantes y 211 (14%) en menores de 1 año con una TIA de 4,035.1 por 10mil Habitantes.

Figura 4: Episodios De EDA's Por Grupo De Edad Hospital Huaura Oyón Periodo a la S.E. N° 39 - 2022



Fuente: Base de datos Notiweb Hospital Huacho Huaura Oyón.

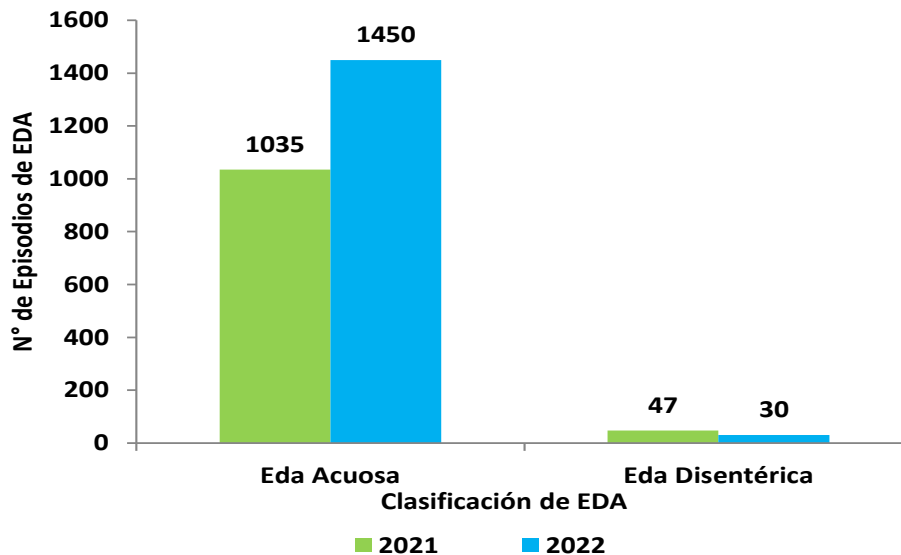


El distrito de Carquín, es el que presenta la tasa de incidencia más elevada con 80.81 x 1000 habitantes, seguido de Huacho, Hualmay, Sta. María. Por otro lado, los distritos de Oyón, Ambar son las que presentan las tasas más bajas.

2.1 Situación de las enfermedades diarreicas agudas, atendidas en el Servicio de Emergencia Hospital Huacho Huaura Oyón.

Hasta la S.E. N° 39 - 2022 se han atendido 1480 casos de Enfermedades Diarreicas Agudas (EDAs), de las cuales 1450 episodios (97.97%), fueron diagnosticadas como EDAs acuosas y 30 (2.03%) como EDAs Disentéricas. Y que en el grupo que presentaron mayor cantidad de episodios de EDAS, fueron los de > 5 A con 723 casos (49.86%). (Ver Tabla 4).

Tabla 4: Enfermedades Diarreicas Agudas Atendidas en el Hospital Huacho Huaura Oyón A LA S.E. N° 39 - 2022



Fuente: Base de datos Notiweb Hospital Huacho Huaura Oyón.

**SITUACIÓN EPIDEMIOLÓGICA DE LAS INFECCIONES RESPIRATORIAS AGUDAS (IRAs) EN EL
HOSPITAL HUACHO HUAURA OYÓN A LA S.E. N° 39 - 2022**

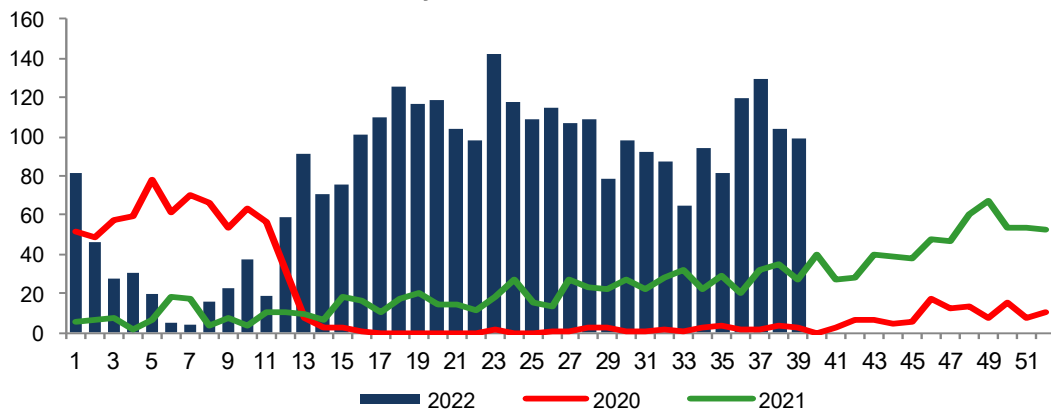
I. Antecedentes

Las infecciones respiratorias agudas (IRA) constituyen un importante problema de salud pues representan una de las primeras causas de atención médica en todo el mundo, tanto en la consulta ambulatoria como en la internación, y se encuentran entre las primeras causas de mortalidad. Estas enfermedades afectan a toda la población, pero fundamentalmente a los menores de 5 años y a las personas de 65 años y más. Una proporción importante de las consultas, hospitalizaciones y muertes por enfermedades del sistema respiratorio es de origen infeccioso y entre ellas, la neumonía, la enfermedad tipo influenza y la bronquiolitis son las enfermedades respiratorias de mayor frecuencia y gravedad. Se define infección respiratoria grave ante la presencia de fiebre de 38,5 ° C o más, tos y dificultad respiratoria, y que para su manejo requiere tratamiento intrahospitalario. En caso de no ser manejado de forma adecuada y oportuna con frecuencia puede conducir a la muerte. En el Perú en el 2015, las infecciones agudas de las vías respiratorias superiores fueron la primera causa de morbilidad en atenciones de consulta externa realizadas en los establecimientos de salud del MINSA, las cuales representan alrededor del 16,7% del total de atenciones; para ese mismo año, la influenza (gripe) y neumonía fueron la sexta causa de morbilidad de hospitalización. El sistema nacional de vigilancia epidemiológica permite monitorear la tendencia de las IRA, a través del análisis de notificación semanal acerca de: Episodios de IRA y Neumonía agrupados por edad (menores de un año, de uno a cuatro años y mayores de 5 años) que se atienden en los establecimientos de salud; información de casos hospitalizados y defunciones por IRA.

II. Situación actual.

El acumulado de IRAs no neumonías hasta la S.E. 39 - 2022, es de 3133 de los cuales 3083 episodios fueron provenientes de distritos de nuestra jurisdicción Hospital Huacho Huaura Oyón y 50 de otros distritos; con una incidencia acumulada (IA) de 1022.55 x 1,000 menores de 5 años, representando un incremento de 381.72% en relación con los episodios notificados en el 2021 y un incremento 516.62% en el año 2020.

**Figura 1. Episodios de IRAs por semanas Epidemiológicas
Hospital Huacho Huaura Oyón Periodo Acumulado a la S.E. N° 39-2022**



Fuente: Base de Datos Notiweb Hospital Huacho Huaura Oyón

La tendencia del comportamiento de los episodios de IRAs presentados, para la S.E. N° 39 - 2022 evidencia un decremento de 5% con relación a la semana anterior.



Siempre Vigilando...

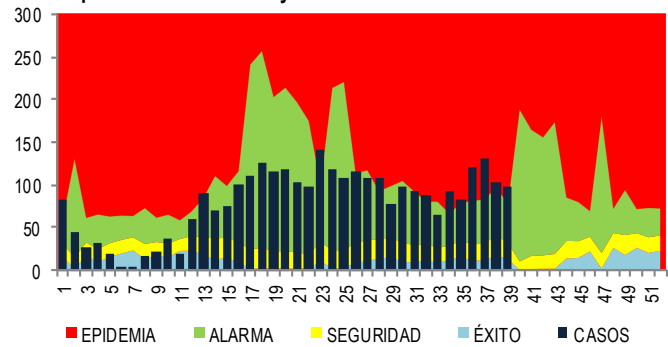
**Tabla 1. Tendencias y tasas de variación de IRA's por Distritos
Hospital Huacho Huaura Oyón Periodo del 2017 - 2022 a la S.E.39**

PROVINCIA / DISTRITOS	CASOS NOTIFICADOS A LA SEMANA EPIDEMIOLOGICA N° 39						TASA DE VARIACION	PROPOR CION
	2017	2018	2019	2020	2021	PROMEDIO 2017 - 2021		
HOSPITAL HUACHO HUAURA OYÓN	3164	3612	3452	740	640	2322	32.8	-
PROV.HUAURA	3154	3597	3431	737	636	2311	32.7	99.5
HUACHO	1357	1377	1445	285	271	947	32.2	40.8
AMBAR	4	7	1	0	2	3	-33.3	0.1
CARQUIN	98	122	147	26	25	84	15.5	3.2
CHECRAS	0	1	0	0	0	0	0.0	0.0
HUALMAY	471	589	518	118	97	359	28.4	15.0
HUAURA	360	415	398	88	77	268	46.3	12.8
L.PRADO	1	0	6	2	0	2	200.0	0.2
PACCHO	0	2	0	0	0	0	100.0	0.1
S.LEONOR	0	0	0	0	0	0	100.0	0.1
S.MARIA	570	692	616	145	120	429	35.7	19.0
SAYAN	98	105	73	21	14	62	-3.2	2.0
VEGUETA	195	287	227	52	30	158	32.9	6.8
PROV. OYON	8	15	17	1	4	9	77.8	0.5
OYON	3	10	5	1	3	4	0.0	25.0
ANDAJES	0	0	3	0	0	1	-100.0	0.0
CAUJUL	0	1	1	0	0	0	0.0	0.0
COCHAMARCA	1	1	3	0	0	1	300.0	25.0
NAVAN	1	1	2	0	0	1	100.0	12.5
PACHANGARA	1	2	3	0	1	1	500.0	37.5
IHUARI-ACOTAMA	2	0	0	0	0	0	0.0	-
OTROS DISTRITOS	26	0	0	0	0	5	900.0	-

Fuente: Base de Datos Notiweb Hospital Huacho Huaura Oyón

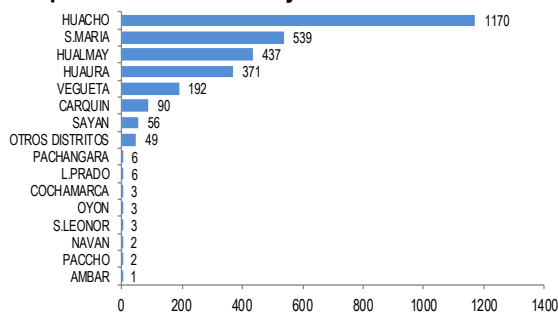
El canal endémico expresa la distribución, capturando la tendencia estacional de la enfermedad y representa el comportamiento esperado de dicha enfermedad en un año calendario. En el 2022 a la S.E. N° 39 nos ubicamos en la zona de **EPIDEMIA** al superar la media histórica de casos esperados para el presente periodo de evaluación epidemiológica.

Figura 2. Canal Endémico de Enfermedades Respiratorias Agudas Hospital Huacho Huaura Oyón Periodo 2012 – 2022 A LA S.E. N° 39



Fuente: Base de Datos Notiweb Hospital Huacho Huaura Oyón

Figura 3: Casos de IRA's por Distrito Hospital Huacho Huaura Oyón a la S.E. N° 39 - 2022



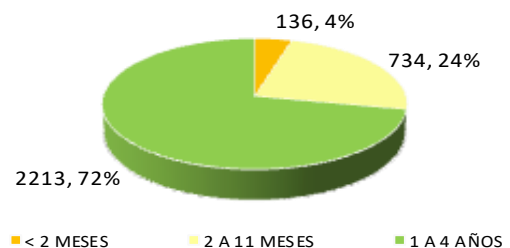
Fuente: Base de Datos Notiweb Hospital Huacho Huaura Oyón

De los casos notificados por el Hospital Huacho Huaura Oyón, de IRA's tenemos Huacho (1170), Sta. María (539), Hualmay (437), Huaura (371), Végueta (192), Carquín (90), Sayán (56); por el contrario, los Distritos Pachangara (6), Leoncio Prado (6), Cochamarca (3), Oyón (3), S. Leonor (3), Navan (2), Paccho (2), Ambar (1) presentan casos más bajos, en la SE. 38.

2.1 Situación Actual de IRA en menores de 5 años.

Del total de episodios de IRAs en menores de 5 años notificados, se tiene que el 72% (2213) se dieron en niños de 1 a 4 años, con una TIA de 141.23 por 1000 niños de 1 a 4 años, el 24% (734) en niños de 2 a 11 meses con una TIA de 214.93 y 4% (136) en menores de 2 meses, con una TIA de 591.30.

Figura 4: Episodios De IRA's por Grupo de edad Hospital Huaura Oyón Periodo a la S.E. N° 39 - 2022



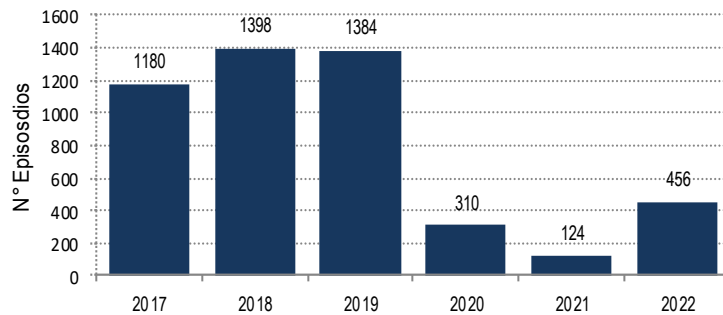
Fuente: Base de Datos Notiweb Hospital Huacho Huaura Oyón

2.2. SOB/ASMA en menores de 5 años.

Hasta la S.E. N° 39-2022 se han notificado 456 casos de SOB/ASMA, de los cuales 451 casos del Hospital Huacho Huaura Oyón, que representa una TIA de 149.59 en menores de 5 años, 265 corresponden a niños menores de 2 años y 186 al grupo de 2 a 4 años.

En la presente SE.39 se registraron 3 casos en el grupo de 2 a 4 años y 9 casos corresponden al grupo de menor de 2 años.

**Figura 5 Episodio de SOB/ASMA en Menores de 5 años
Hospital Huaura Oyón, 2017 – 2022 (hasta la S.E. N° 39)**



Fuente: Base de Datos Notiweb Hospital Huacho Huaura Oyón

2.3 Neumonía.

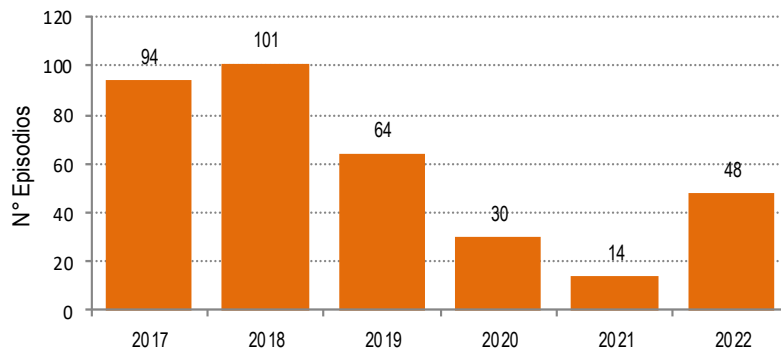
En el Perú la temporada de bajas temperaturas, se presenta cada año en el periodo de invierno, entre los meses de mayo a agosto y parte de setiembre; pudiendo originar temperaturas por debajo de los 0°C en la región andina, las cuales pueden estar acompañadas muchas veces de nevadas y granizadas.

En la S.E N° 39; se han reportado 5 casos de neumonía; un acumulado a la fecha es de 141 casos, de los cuales 135 casos fueron provenientes de distritos de nuestra jurisdicción Hospital Huacho Huaura Oyón con una (T.I.A: 5.01 por 10000 habitantes). No se reportaron casos de neumonías graves, el acumulado a la fecha es 0 casos, con 0 defunciones en menores de 5 años.

Neumonía en menores de 5 Años.

Hasta la S.E. N° 39 se han notificado 48 episodios de neumonía en menores de 5 años, representando una tasa de incidencia acumulada (TIA) de 15.92 por 1000 menores de 5 años, Comparativamente con el año 2020 y 2021, se observa que los episodios de neumonía en los menores de 5 años han aumentado 242.86% y 60% respectivamente.

**Figura 6 Episodio de Neumonía en Menores de 5 años
Hospital Huaura Oyón 2017 – 2022 (Hasta la S.E. N° 39)**



Fuente: Base de Datos Notiweb Hospital Huacho Huaura Oyón

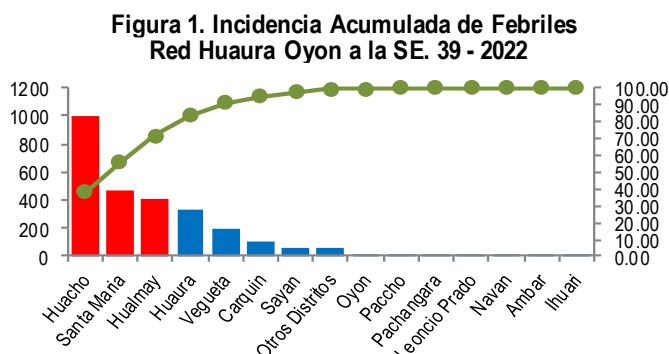
Los casos graves de neumonías son hospitalizados, hasta la S.E. N° 39-2022 se reporta 9 casos hospitalizado por neumonía en menores de 5 años, 0 fallecidos, comparativamente en el año 2021 al mismo periodo fueron hospitalizados 4 casos en menores de 5 años (tasa de hospitalización 0.13%), con una tasa de letalidad del 0.00%.

Neumonía en Mayores de 60 Años.

El acumulado hasta la S.E. N° 39 es de 50 casos de neumonía con una TIA de 57.25 por 10000 habitantes >60 años, 23 Hospitalizado, 6 defunción extrahospitalaria, y 17 defunción intrahospitalaria, con una tasa de letalidad de 0.26%.

VIGILANCIA EPIDEMIOLÓGICA DE FEBRILES EN EL HOSPITAL HUACHO HUAURA OYÓN A LA S.E. N° 39 - 2022

Hasta la semana 39 se reportan 2640 pacientes febriles atendidos en los establecimientos de Hospital Huacho Huaura Oyón de ellos en Huacho 37.84% (999), Santa María 18.03% (476), Hualmay 15.61% (412), Huaura 12.39% (327), Vegueta 7.27% (192), Carquin 3.71% (98), Sayan 2.39% (63), Otros Distritos 2.05% (54), Oyon 0.23% (6), Paccho 0.15% (4), Pachangara 0.11% (3), Leoncio Prado 0.08% (2), Navan 0.08% (2), Ambar 0.04% (1) Y Ihuari 0.04% (1).



Fuente: Base de Datos Notiweb Hospital Huacho Huaura Oyón

La distribución de febriles por grupo etáreo se concentra en el grupo men.1a con 13.11% (346 casos), seguidamente del grupo de 1 a 4a con 34.55% (912 casos), el grupo de 5 a 9a con 19.73% (521 casos) el grupo de 10 a 19a con 10.83% (286 casos) el grupo de 20 a 59a con 19.47% (514 casos) y el grupo de 60 a más con 2.31% (61 casos).

Los resultados de la vigilancia entomológica al mes de SETIEMBRE tipificaron 51 localidades en escenario II. A la fecha no se han encontrado casos probables ni sospechosos de dengue, el acumulado es de 0 casos.

Tabla 1. Total de Febriles por Grupo Etáreo Hospital Huacho Huaura Oyón (Acum. S.E. 39 - 2022)

Grupo Etáreo	Totales	Prop.
Men.1A	346	13.1
De 1 a 4A	912	34.5
De 5 a 9A	521	19.7
De 10 a 19A	286	10.8
De 20 a 59A	514	19.5
De 60 a Más	61	2.3
Total	2640	100

Fuente: Base de Datos Notiweb Hospital Huacho Huaura Oyón

VIGILANCIA DE MORDEDURA CANINA EN EL HOSPITAL HUACHO HUAURA OYON A LA SE. 39-2022

I. Antecedentes:

Un total de 55221 casos de mordedura por perros en personas registró el Ministerio de Salud (Minsa) como promedio anual en el país. Las regiones donde se registraron más casos de personas mordidas son: Lima con un promedio anual de 11107, seguido de Arequipa (6769), Junín (4496), Cajamarca (4381), Callao (3565) y Puno (3490), según cifras de la Dirección de Prevención y Control de Enfermedades Metaxénicas y Zoonosis del Minsa.

La rabia es una zoonosis transmitida desde los animales al hombre por la inoculación del virus de la rabia contenido en la saliva de los animales infectados, principalmente por medio de mordeduras. Se trata de una encefalitis aguda y progresiva que lleva a la muerte al 100% de los casos, pero es prevenible si es tratada oportunamente.

A la S.E N° 39, el número de casos por Mordedura Canina ha incrementado en relación con los últimos 8 años en un 27.71 % de casos reportados. El acumulado a la fecha 286 casos, (TIA. 56.23 por 10000 habitantes); presentándose en el distrito de Huacho 125 casos, seguido de Santa María (55), Hualmay (40), Huaura (27), Carquín (17), Vegueta (11) Sayán (8), y otros distritos (6), Navan (1), Checra (1), Paccho (1).



Tabla 1. Incidencia de Mordedura Canina
Mes de Setiembre: de la SE. 1 hasta la SE. 39 - 2022

DISTRITO	NÚMERO	TIA	RIESGO
Carquín	17	24.98	ALTO
Huacho	125	17.94	ALTO
Santa María	55	13.69	MEDIANO
Hualmay	40	13.55	MEDIANO
Navan	1	10.46	MEDIANO
Checra	1	10.03	MEDIANO
Huaura	27	7.02	BAJO
Paccho	1	6.22	BAJO
Vegueta	11	3.93	BAJO
Sayán	8	3.13	BAJO
Otros Distritos	6	-	-
HOSPITAL HUACHO HUAURA OYÓN	286	56.23	ALTO

Fuente: Base de Datos Notiweb Hospital Huacho Huaura Oyón

T.I.A. 10000 Hab.



**Tabla 2. Tendencia y Tasas de Variación e Incidencia de Mordedura Canina por Distritos
Hospital Huacho Huaura Oyón Periodo del 2017 - 2022 a la S.E. 39**

Provincia / Distritos	Casos Notificados a la Semana Epidemiológica N° 39							Tasa de Variación	T.I.A.	Proporción
	2017	2018	2019	2020	2021	PROMEDIO 2017 - 2021	2022			
Hospital Huacho Huaura Oyón	208	232	306	141	182	214	286	33.8	56.23	-
Prov.Huaura	208	232	305	140	182	213	285	33.8	11.54	99.7
Huacho	100	111	134	57	91	99	125	26.3	17.94	43.9
Ámbar	1	0	0	0	0	0	0	0.0	0.00	0.0
Carquin	2	6	5	5	7	5	17	240.0	24.98	6.0
Checras	0	0	1	0	0	0	1	100.0	10.03	0.4
Hualmay	43	36	47	24	24	35	40	14.3	13.55	14.0
Huaura	12	24	18	8	14	15	27	80.0	7.02	9.5
L.Prado	1	0	2	0	0	1	0	-100.0	0.00	0.0
Paccho	0	0	0	1	0	0	1	100.0	6.22	0.4
S.Leonor	0	0	0	0	0	0	0	0.0	0.00	0.0
S.Maria	37	40	69	36	38	44	55	25.0	13.69	19.3
Sayán	3	5	4	1	3	3	8	166.7	3.13	2.8
Veguela	9	10	25	8	5	11	11	0.0	3.93	3.9
Prov. Oyón	0	0	1	1	0	0	1	100.0	0.55	0.3
Oyón	0	0	1	1	0	0	0	0.0	0.00	0.0
Andajes	0	0	0	0	0	0	0	0.0	0.00	0.0
Caujul	0	0	0	0	0	0	0	0.0	0.00	0.0
Cochamarca	0	0	0	0	0	0	0	0.0	0.00	0.0
Navan	0	0	0	0	0	0	1	100.0	10.46	100.0
Pachangara	0	0	0	0	0	0	0	0.0	0.00	0.0
Ihuari-Acotama	0	0	0	0	0	0	0	0.0	0.00	-
Otros Distritos	4	8	5	2	4	5	6	20.0	-	-

T.I.A. 10000 Hab.

Fuente: Base de Datos Notiweb Hospital Huacho Huaura Oyón

**REGISTRO SEMANAL DE DAÑOS Y ENFERMEDADES SUJETAS A VIGILANCIA EPIDEMIOLÓGICA
POR SERVICIOS DE ATENCIÓN DEL HOSPITAL HUACHO HUAURA OYÓN -2022**

**Tabla 1 Diagnostico según Servicio de Atención
Hospital Huaura Oyón S.E. N° 39 - 2022**

Diagnósticos	Nro.	Prop.
Consultorio Externo	4	20.00
Hipertension Esencial	2	50.00
Diabetes Mellit. No Insulinode	1	25.00
Tbc Pulmonar C/Conf. Bacteriol	1	25.00
Emergencia	11	55.00
Intoxicacion Alimentaria	7	63.64
Mordedura o Ataque de perro	3	27.27
Plaguicida No Especificado	1	9.09
Hospitalizacion	5	25.00
Neumonia	5	100.00
Total	20	100.00

Fuente: Registro de Atenciones del Hospital Huacho Huaura Oyón

A la S.E. N° 39 se han notificado 20 casos atendidos en los servicios hospitalarios; los cuales han sido reportados a los establecimientos salud locales según jurisdicción y a las estrategias sanitarias del hospital; estos casos reportados representan los daños trazadores sujetos a vigilancia y notificación epidemiológica obligatoria, es necesario efectivizar y garantizar acciones de seguimiento de control de actores de riesgo intrafamiliares y de esta forma contribuir con la disminución de los mismos.

04 casos fueron atendidos en consultorios externos, 11 casos fueron atendidos en el servicio de Emergencia; dados de alta con evolución favorable y 5 casos requirieron hospitalización.

Los casos notificados fueron procedentes de los distritos de Hualmay (3), Sta. María (5), Huaura (1), Huacho (8), Vegueta (2).

**Tabla 2 Atendidos según Servicios y Procedencia
Hospital Huaura Oyón S.E. N° 39 - 2022**

Distritos	Total	Prop.
Hualmay	3	15.00
S.María	5	25.00
Huaura	1	5.00
Huacho	8	40.00
Vegueta	2	10.00
Otros Distritos	1	5.00
Total	20	100.00

Fuente: Registro de Atenciones del Hospital Huacho Huaura Oyón

SITUACIÓN EPIDEMIOLÓGICA DE CÁNCER, EN EL HOSPITAL HUACHO HUAURA OYÓN A LA S.E. N° 39 - 2022

El Hospital Huacho Huaura Oyón y SBS acumulado a la fecha es de 52 casos, (TIA 10.22 por 10000 habitantes). La TIA acumulada por Distrito: Huacho (TIA 1.87 casos por 10000 habitantes), Santa María (TIA 2.99 casos por 10000 habitantes), Huaura (TIA 2.86 casos por 10000 habitantes), Sayan (TIA 1.96 casos por 10000 habitantes), Hualmay (TIA 1.36 casos por 10000 habitantes), Vegueta (TIA 1.07 casos por 10000 habitantes), Caleta De Carquín (TIA 2.94 casos por 10000 habitantes), Otros Distritos), Ihuari-Acotama (TIA 7.05 casos por 10000 habitantes) y Ambar (TIA 3.82 casos por 10000 habitantes).

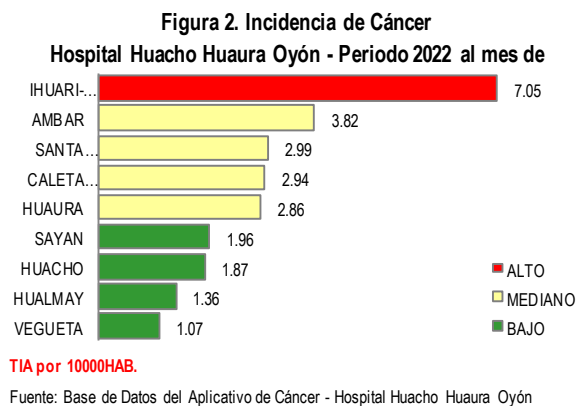


Tabla 1. Incidencia de Cáncer
Desde el mes de Enero al mes de Setiembre - 2022

Distrito	Número	TIA	Riesgo
Ihuari-Acotama	1	7.05	Alto
Ambar	1	3.82	Mediano
Santa María	12	2.99	Mediano
Caleta De Carquín	2	2.94	Mediano
Huaura	11	2.86	Mediano
Sayan	5	1.96	Bajo
Huacho	13	1.87	Bajo
Hualmay	4	1.36	Bajo
Vegueta	3	1.07	Bajo
Otros Distritos	2	-	-
HOSPITAL HUACHO HUAURA OYÓN	52	10.22	ALTO

Fuente: Base de Datos del Aplicativo de Cáncer - Hospital Huacho Huaura Oyón

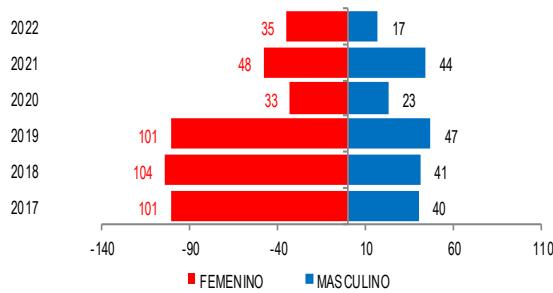
T.I.A. por 10000 Háb.

La distribución por grupo etáreo 0% de los casos corresponden al grupo etáreo de 0 - 11 años, 0% de los casos corresponden al grupo de 12 - 17 años, 1.92% al grupo de 18 - 29 años, 5.77% al grupo de 30 - 39 años y el 30.77% al grupo de 40 a 59 años respectivamente.

En el periodo 2022 del mes de SETIEMBRE en la Red Huaura - Oyón se registraron un total de 52 casos; de los cuales 35 casos de cáncer se registraron del sexo femenino representado el 67.31% y 17 casos en el sexo masculino 32.69%, tendencia que viene incrementándose en los últimos años.

Figura 3. Casos de Cáncer según Año y Sexo

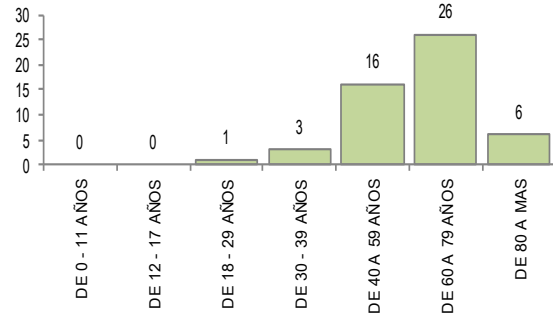
Hospital Huacho Huaura Oyón - Periodo del 2017 - 2022 al mes de



Fuente: Base de Datos del Aplicativo de Cáncer - Hospital Huacho Huaura Oyón

Figura 4. Casos de Cáncer por Grupo Etáreo

Hospital Huacho Huaura Oyón - Periodo 2022 al mes de Setiembre



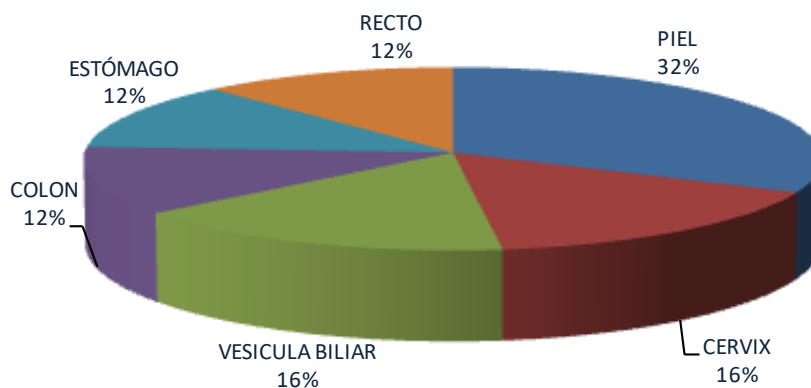
Fuente: Base de Datos del Aplicativo de Cáncer - Hospital Huacho Huaura Oyón

En relación a los casos de cáncer según su localización, se tiene como principal incidencia, cáncer de Piel con el 15.4% de casos reportados, seguidos de cáncer de Cervix 7.7%, Vesicula Biliar 7.7%, Colon 5.8%, Estómago 5.8%, Recto 5.8%, Tiroides 3.8%, Prostata3.8%, Mama3.8%, Sitio No Especificados3.8% y otros 36.5%.

Actualmente se vienen implementando políticas sanitarias de prevención primaria y secundaria, así como la ejecución de campañas de tamizaje para los principales tipos de cáncer de acuerdo a lo estipulado por la Estrategia sanitaria Nacional.

Figura 5. Casos de Cáncer según Localización

Hospital Huacho Huaura Oyón - Periodo del 2017 - 2022 al mes de Setiembre



Fuente: Base de Datos del Aplicativo de Cáncer - Hospital Huacho Huaura Oyón



Tabla 2. Tendencia y Tasas de Variación de Cáncer por Distritos
Hospital Huacho Huaura Oyón y SBS Periodo del 2017 - 2022 al mes de Setiembre

Provincia / Distritos	Casos Notificados Al Mes De Setiembre							Tasa De Variación	T.I.A	Proporción
	2017	2018	2019	2020	2021	Promedio 17 - 21	2022			
Red Huaura Oyón	141	145	148	56	92	116	52	-55.2	10.2	100.0
Prov.Huaura	135	144	143	53	92	113	51	-54.9	2.1	98.1
Huacho	46	53	48	12	32	38	13	-65.8	1.9	25.5
Ámbar	2	1	4	0	0	1	1	0.0	3.8	2.0
Carquín	7	1	3	3	1	3	2	-33.3	2.9	3.9
Checras	0	0	1	0	0	0	0	0.0	0.0	0.0
Hualmay	20	26	19	9	9	17	4	-76.5	1.4	7.8
Huaura	23	17	20	8	13	16	11	-31.3	2.9	21.6
L.Prado	0	1	0	0	1	0	0	0.0	0.0	0.0
Paccho	4	0	1	2	0	1	0	-100.0	0.0	0.0
S.Leonor	0	0	0	0	0	0	0	0.0	0.0	0.0
S.María	16	26	29	8	25	21	12	-42.9	3.0	23.5
Sayan	8	6	9	7	6	7	5	-28.6	2.0	9.8
Veguela	9	13	9	4	5	8	3	-62.5	1.1	5.9
Prov. Oyón	6	1	5	3	0	3	0	-100.0	0.0	0.0
Oyón	3	1	3	2	0	2	0	-100.0	0.0	-
Andajes	0	0	0	0	0	0	0	0.0	0.0	-
Caujul	0	0	0	0	0	0	0	0.0	0.0	-
Cochamarca	1	0	0	0	0	0	0	0.0	0.0	-
Naván	2	0	1	1	0	1	0	-100.0	0.0	-
Pachangara	0	0	1	0	0	0	0	0.0	0.0	-
Ihuari-Acotama	0	0	0	0	0	0	1	100.0	7.0	-
Otros Distritos	11	21	15	2	8	11	2	-81.8	-	-

T.I.A. por 10000 Háb.

Fuente: Base de Datos del Aplicativo de Cáncer - Hospital Huacho Huaura Oyón

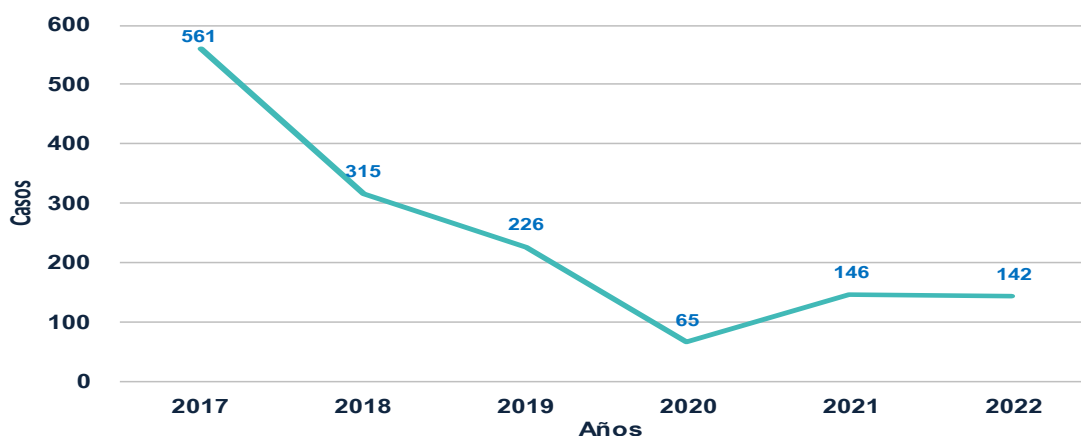
SITUACIÓN EPIDEMIOLÓGICA DE DIABETES, EN EL HOSPITAL HUACHO HUAURA OYÓN A LA S.E. N° 39 - 2022

I. Antecedentes:

La diabetes es una enfermedad metabólica crónica caracterizada por niveles elevados de glucosa en sangre (o azúcar en sangre), que con el tiempo conduce a daños graves en el corazón, los vasos sanguíneos, los ojos, los riñones y los nervios. La más común es la diabetes tipo 2, generalmente en adultos, que ocurre cuando el cuerpo se vuelve resistente a la insulina o no produce suficiente insulina. Aproximadamente 62 millones de personas en las Américas (422 millones de personas en todo el mundo) tienen diabetes, la mayoría vive en países de ingresos bajos y medianos, y 244 084 muertes (1.5 millones en todo el mundo) se atribuyen directamente a la diabetes cada año. Tanto el número de casos como la prevalencia de diabetes han aumentado constantemente durante las últimas décadas.

El Hospital Huacho Huaura Oyón y SBS ha notificado casos de diabetes el acumulado a la semana epidemiológica 39 es de 142 casos. La presencia de la diabetes reportados en los años 2017 al 2022 muestra tendencias inestables en el año 2017 se incrementó los casos (561). Considerándose una tasa alarmante, tomando así medidas estrictas como: Sensibilización en el tema, notificación oportuna.

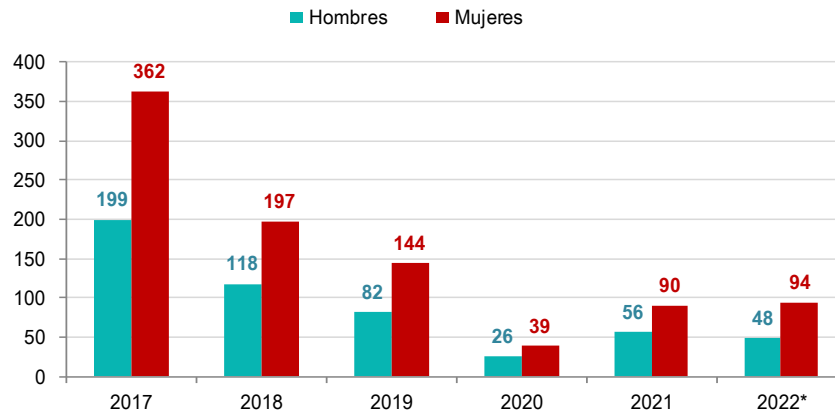
Imagen 1. Casos de diabetes según años



Fuente: Base de Datos del NotiDiabetes. Actualizada a la S.E. N° 39 - 2022

Los casos de diabetes durante los últimos 5 años se evidencian una tendencia inestable considerando que en el año 2017 se presentaron más casos (561), observando de la misma manera que los casos de diabetes son más frecuentes en las mujeres que en varones teniendo así que en el presente año de los 142 casos notificados 94 son mujeres que padecen de esta enfermedad.

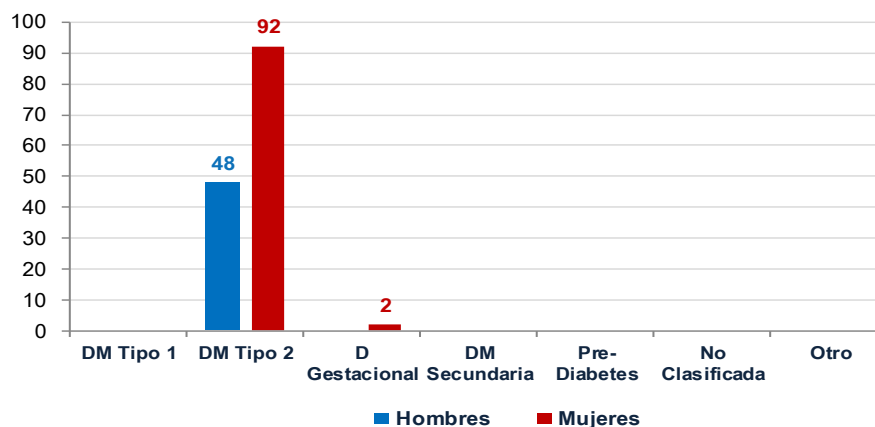
Imagen 2. Casos de diabetes por tipo hombres y mujeres según años



Fuente: Base de Datos del NotiDiabetes. Actualizada a la S.E. N° 39 - 2022

De todos los tipos de diabetes que existen el que se desarrolla mas es la diabetes de tipo 2 y diabetes tipo 1. Habiendo sido notificados 142 casos por el Hospital regional Huacho de los cuales 140 pertenecientes a la diabetes tipo 2, evidenciando también el predominio en mujeres 92 casos.

Imagen 4. Casos de diabetes por sexo



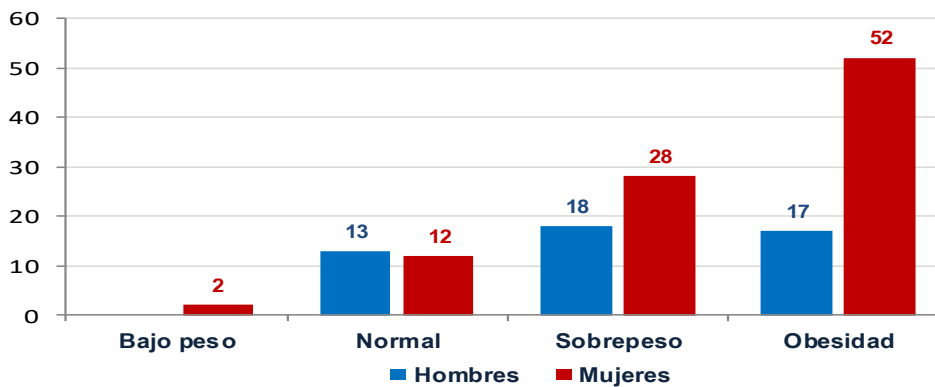
Fuente: Base de Datos del NotiDiabetes. Actualizada a la S.E. N° 39 - 2022

En la determinación del nivel de salud y bienestar de un individuo o población, desde el punto de vista de su nutrición. Supone examinar el grado en que las demandas fisiológicas, bioquímicas y metabólicas, están cubiertas por la ingestión de nutrientes. Este equilibrio entre demandas y requerimientos está afectado por diversos factores como pueden ser la edad, el sexo, la situación fisiológica, la situación patológica de cada individuo, educación cultural y la situación psicosocial.

La alimentación programada es uno de los pilares del tratamiento de la diabetes, en cualquiera de sus formas. Sin ella es difícil lograr un control metabólico adecuado aunque se utilicen medicamentos hipoglicemiantes de alta potencia. En muchos casos, junto al ejercicio, constituye la única medida terapéutica.

De los casos notificados por el Hospital Regional Huacho son 69 pacientes que padecen de obesidad debido al incumplimiento del tratamiento indicado que llevan y de esta manera afecta a la evolución favorable de la enfermedad.

Figura 6. Distribución de casos de diabetes según estado nutricional por sexo



Fuente: Base de Datos del NotiDiabetes. Actualizada a la S.E. N° 39 - 2022



Siempre Vigilandote...

UNIDAD DE EPIDEMIOLOGÍA Y SALUD AMBIENTAL

SITUACIÓN EPIDEMIOLÓGICA DE MUERTE MATERNA, EN EL HOSPITAL HUACHO HUAURA OYÓN A LA S.E. N° 39 - 2022

I. Introducción.

La Mortalidad materna (MM) es un problema de salud pública de atención prioritaria, con importantes consecuencias en la familia, comunidad y sociedad, y que finalmente se refleja en el desarrollo del país. De acuerdo a la Organización Mundial de la Salud (OMS), la mayoría de las muertes maternas son evitables, se conocen las acciones sanitarias para prevenir o tratar las complicaciones durante el embarazo, parto o puerperio, por lo que constituye un importante problema de derechos humanos, de equidad de género y de justicia social.

La meta consignada en el quinto ODM, generó la concentración de esfuerzos por mejorar la salud materna, y actualmente con los Objetivos de Desarrollo Sostenible (ODS), donde la reducción de la MM constituye la primera meta incluida en su tercer objetivo: **Salud y bienestar**, se genera un importante reto para el país, que obliga al replanteamiento de intervenciones, con énfasis en la priorización y diferenciación de escenarios, y que contribuya no solo en la reducción de la morbi mortalidad materna, sino también en la reducción de la morbi mortalidad fetal y neonatal

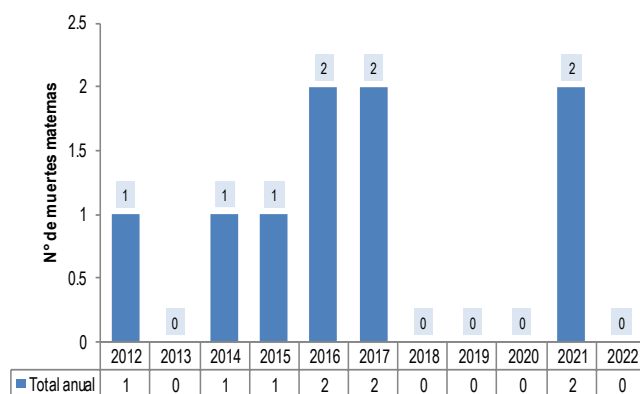
Desde el año 2000, la DGE, hoy Centro de Prevención y Control De Enfermedades, institucionalizó la VEMM en el Perú, y fue normada desde el año 2010, por la D.S. N° 036-MINSA/DGE-V-01. "D.S. que establece la notificación e investigación para la VEMM" aprobada con RM N° 634-2010/MINSA, modificada mediante RM 778-2016/MINSA "D.S. que establece la notificación e investigación para la Vigilancia Epidemiológica de la muerte materna", vigente actualmente. El contar con un sistema de vigilancia epidemiológica, permite no solo conocer el número de muerte materna en el corto plazo, sino también realizar estimaciones que miden y visibilizan el riesgo

II. Situación Actual.

Según datos del sistema de Vigilancia del Hospital Huacho Huaura Oyón, se observa una tendencia decreciente con respecto al año anterior reportándose 0 casos en el año 2022.

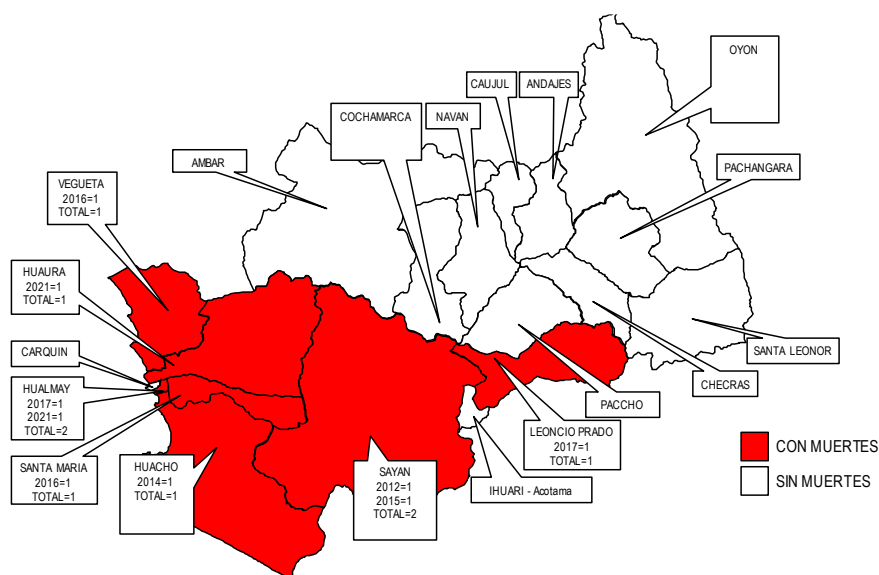
En la presente semana no se reportaron casos de muerte materna. El acumulado a la fecha es de 0 casos.

Figura 1. Número de muertes maternas, Hospital Huacho Huaura Oyón



Fuente: Base de datos de NotiWeb Red Huaura Oyón. * a la SE. 39

Figura 2 Muertes Maternas Totales Hospital Huacho Huaura Oyón 2012 - 2022



INCIDENCIA DE MUERTES MATERNAS TOTALES

ESCENARIOS	2012	2013	2014	2015	2016	2017	2018	2019	2020	2021	2022
PROV. HUAURA	1	0	1	1	2	2	0	0	0	2	0
PROV. OYON	0	0	0	0	0	0	0	0	0	0	0
ESC. ANDINO	0	0	0	0	0	1	0	0	0	0	0
ESC. COSTA	1	0	1	1	2	1	0	0	0	2	0
OTROS DISTRITOS	0	0	0	0	0	0	0	0	0	0	0
TOTAL MUERTES MATERNAS	1	0	1	1	2	2	0	0	0	2	0
MUERTE MATERNA DIRECTA	1	0	0	0	0	0	0	0	0	0	0
MUERTE MATERNA INDIRECTA	0	0	1	1	1	1	0	0	0	2	0
MUERTE MATERNA INCIDENTAL	0	0	0	0	1	1	0	0	0	0	0
TASA DE MUERTE MATERNA	13.18	0	13.62	13.77	27.86	22.22	0	0	0	28.41	0

T.I.A. 10000 HAB.

Fuente: Base de datos de NotWeb Red Huaura Oyón. * a la SE. 38

Constantemente se vienen trabajando diferentes estrategias para reducir la mortalidad materna y neonatal, por medio de la implementación de acciones integrales, mediante la participación de los diferentes actores sociales y sectores involucrados

**SITUACIÓN EPIDEMIOLÓGICA DE MUERTE NEONATAL Y PERINATAL EN EL HOSPITAL
HUACHO HUAURA OYÓN A LA S.E. N° 39 - 2022**

I. Antecedentes.

La Mortalidad neonatal constituye el principal componente de la mortalidad de menores de 1 año y de 5 años. La mortalidad neonatal en la Provincia Huaura Oyón en el 2022 ha disminuido en 80.0% en comparación al año 2013.

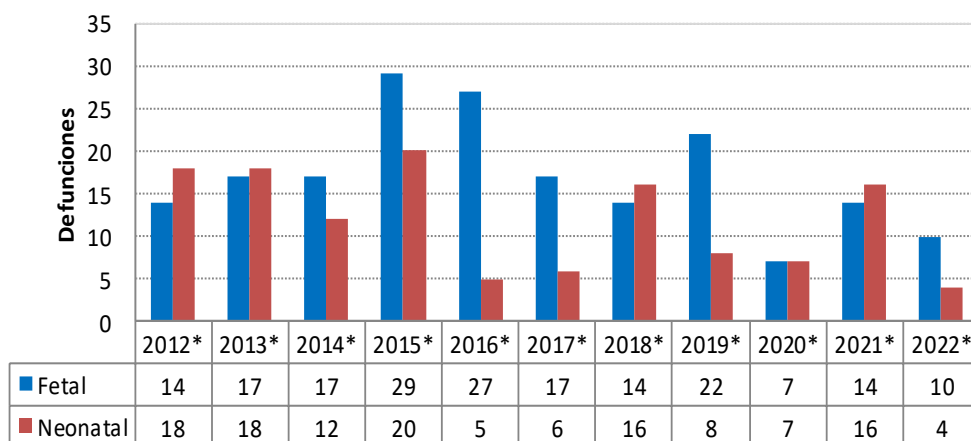
La muerte fetal en la provincia Huaura Oyón, no es menos frecuente que la muerte neonatal; superando incluso al número de muertes neonatales en los últimos 9 años, notificando un promedio de 9 defunciones fetales al año.

II. Análisis de la situación.

Hasta la semana 39 del año 2022 se notificaron 14 defunciones de las cuales 71.43% (10) corresponden a defunciones fetales, 28.57% (4) muertes neonatales, el 35.71% procede del distrito Hualmay, 21.43% procede de Sayán, 14.29% procede de Huacho, 14.29% procede de otros Distritos, 7.14% procede de Sta. María y 7.14% procede de Pachangara.

En la provincia Huaura Oyón el 69.3% de la mortalidad fetal-neonatal corresponde a muertes con peso al nacer menores de 1500 g y que están relacionados a la salud de la madre antes los dos primeros trimestres del embarazo (nutrición, infecciones, alta paridad, embarazos a temprana edad, prematuridad, etc.).

**Figura 1. Defunciones notificadas al Sistema de Vigilancia
Hospital Huacho Huaura Oyón 2012* - 2022***



Fuente: Base de Datos Notiw eb Hospital Huacho Huaura Oyón a la SE.39*.



Siempre Vigilando...

1. Análisis de la mortalidad fetal-neonatal por peso y momento de muerte. Matriz BABIES.

- ❖ El 53.8%(1) de las notificaciones (celda naranja) se asocia con los eventos ocurridos en fetos con peso mayor de 1500 g, antes del parto y asociada con morbilidad materna durante el embarazo.
- ❖ El 30.8% restante de la mortalidad está relacionada con eventos que ocurren en el neonato en especial entre el primer y séptimo día de nacido.

**Tabla 1. Análisis causal de muerte Fetal y Neonatal
Hospital Huacho Huaura Oyón a la SE 39-2022**

Peso/ Gramos	Muerte Fetal		Muerte Neonatal (Según tiempo de Vida del RN)		
	Antes del Parto	Durante el Parto	<24H	1-7 Días	8-28 Días
500-1499	38.5%	15.4%	0.0%	15.4%	0.0%
1500-2499	0.0%	0.0%	7.7%	0.0%	0.0%
>2500	15.4%	0.0%	0.0%	7.7%	0.0%
TOTAL	53.8%	15.4%	7.7%	23.1%	0.0%

Fuente: Base de Datos Notiweb Hospital Huacho Huaura Oyón a la SE.39*.



¡Vigilando la salud!

INDICADORES DE MONITOREO
HOSPITAL HUAURA OYÓN A LA S.E. N° 39 - 2022

Tabla 1. Puntajes para cada indicador de las Unidades Notificantes de la Red Nacional de Epidemiología (RENACE) año 2022.

Estratos Nacional						
Oportunidad (%)	Calidad del dato (%)	Cobertura (%)	Retroalimentación (%)	Seguimiento (%)	Regularización (%)	Puntaje total
100	95-100	100	90-100	95-100	95-100	90 - 100
95-99.9	90-94.9	80-99.9	80-89.9	90-94.9	90-94.9	80 - 89.9
90-94.9	85 - 89.9	60-79.9	70-79.9	85-89.9	85-89.9	70 - 79.9
< 90	< 85	< 60	< 70	< 85	< 85	< 70
						óptimo bueno regular débil

Fuente: Vigilancia Epidemiológica - Hospital Huacho Huaura Oyón

En la SE 39 - 2022, la información de la vigilancia epidemiológica obtuvo un puntaje ponderado de 94.44%, calificándolo como Óptimo.

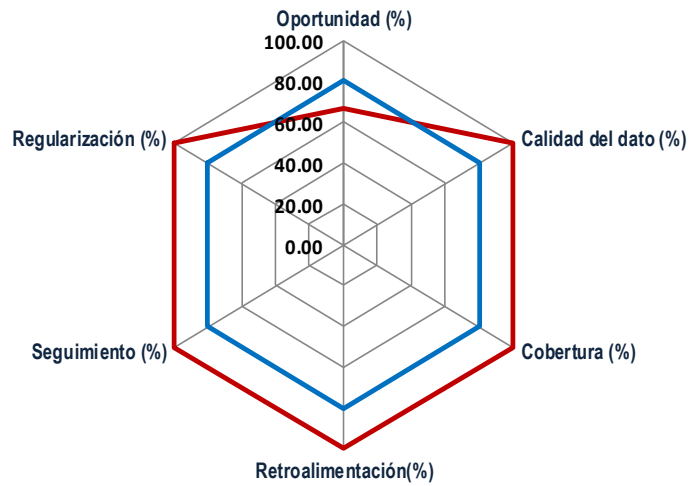
Tabla 2. Calificación Obtenida en los Indicadores de Monitoreo de la Información de la Vigilancia Epidemiológica Hospital Huacho Huaura Oyón Año 2022 - S.E. 039

MICROREDES / HOSPITALES	Criterios de monitoreo - Año 2022 - 39						Puntaje Total S.E. 39 2022(%)	Clasificación
	Oportunidad (%)	Calidad del dato (%)	Cobertura (%)	Retroalimentación (%)	Seguimiento (%)	Regularización (%)		
Hospital Huacho Huaura Oyón	66.67	100.00	100.00	100.00	100.00	100.00	94.44	Óptimo

Fuente: Vigilancia Epidemiológica Hospital Huacho Huaura Oyón

Respecto a los indicadores, la vigilancia epidemiológica el Hospital Huacho Huaura Oyón de manera global alcanzó una calificación de Óptimo (94.44%). La calificación de óptimo fue para los indicadores, Calidad del dato (100%), Cobertura (100%), Retroalimentación (100%), Seguimiento (100%), Regularización (100%) y la clasificación de débil para el indicador de Oportunidad (66.67%), (Tabla 2).

Figura 1. Puntaje desagregado de los indicadores de monitoreo de la información del Sistema de Vigilancia Epidemiológica a la SE. - 39



Fuente: Vigilancia Epidemiologica Hospital Huacho Huaura Oyón



UNIDAD DE EPIDEMIOLOGÍA Y SALUD AMBIENTAL

MC. Oscar Cirilo Garay Vallenás
DIRECTOR EJECUTIVO RED DE SALUD HUAURA OYÓN

Lic. Juana Olinda Nicho Vargas
JEFA UNIDAD DE EPIDEMIOLOGÍA Y SALUD AMBIENTAL

Lic. Irene Rojas Carlos
JEFE DEL ÁREA DE EPIDEMIOLOGÍA

Equipo Editor
Lic. Deissy Antonio Nicho
Lic. Giuliana García La Rosa

Equipo de Apoyo
Ing. Mercedes Silvia Mendoza Cueva
Lic. Doris Aguirre Chumbes



UNIDAD DE EPIDEMIOLOGÍA Y SALUD AMBIENTAL

Huacho, Lima, Perú